

INFRAESTRUCTURES XARXA VIÀRIA

Primers treballs per al desdoblament de l'Eix entre les Oluges i Aguilar de Segarra

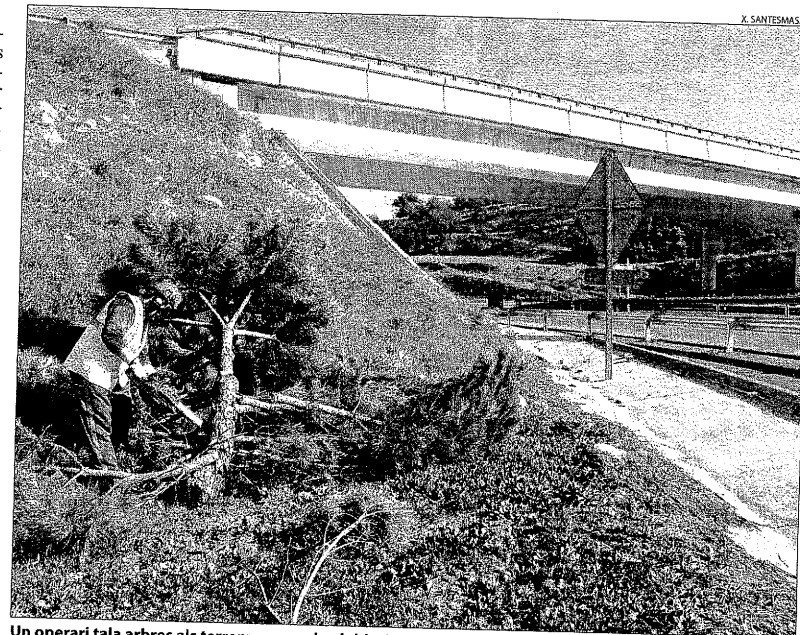
Dos equips d'operaris comencen a desbrossar i senyalitzar els terrenys que ocuparà la nova calçada || Actuacions en tot el traçat de la C-25 després de dos anys de retard en l'inici de les obres

X. SANTESMASSES

LES OLUGES | Operaris d'Acsa, l'empresa adjudicatària de les obres de desdoblament de l'Eix Transversal entre les Oluges i Aguilar de Segarra, van començar ahir els treballs per desdoblar la carretera a la Segarra. Aquesta actuació s'ha iniciat a les Oluges, al punt quilomètric 89 de la C-25, just on finalitza el tram desdoblament de cinc quilòmetres que uneix l'Eix amb Cervera. Es tracta d'un tram de 30 quilòmetres, l'orografia dels quals presenta menys complicacions que els altres trams de la carretera a Girona al llarg de 142 quilòmetres.

Un primer equip treballava ahir desbrossant els terrenys que ocuparà la nova calçada, mentre que el segon en senyalitzava el traçat, que passarà per l'esquerra (en sentit Girona) del punt negre en el pont que uneix l'Eix amb la carretera d'Estaràs. El tram de la Segarra, d'uns set quilòmetres, té tres ponts que s'hauran de redimensionar. Es tracta del pas que uneix la N-141 a les Oluges amb la carretera d'Estaràs, el que creua la carretera LV-1005 i que comunica Sant Ramon amb Altarriba, i el de la carretera que uneix Sant Ramon amb Portell.

El desdoblament acumula dos anys de retard, però finalment ja hi ha activitat en tot el traçat. Política Territorial afirma que les obres de tot el recorregut finalitzaran en el primer semestre del 2013. El tram entre Cervera i Aguilar de Segarra té un pressupost de 63,7 milions d'euros;



Un operari tala arbres als terrenys on es desdoblarà l'Eix Transversal a les Oluges.

el tram d'Aguilar a Manresa ascendeix a 45,8 milions, i el de Manresa a Girona costarà 600 milions.

D'altra banda, el consorci Cedinsa, concessionari de l'Eix, ha adjudicat a les diferents empreses que l'integren (FCC, Comsa, Copisa i Copcisa) les obres entre Manresa i Gurb, després de quedar desert al setembre el concurs per a aquests trams.

DADES

30

QUILÒMETRES

Dos equips d'operaris treballaven ahir en el tram entre les Oluges i Aguilar de Segarra, de 30 quilòmetres.

63,7

MILIONS D'EUROS

El desdoblament de l'Eix Transversal entre Cervera i Aguilar de Segarra té un pressupost de 63,7 milions d'euros.

CRONOLOGIA

Eix Transversal

La Generalitat va inaugurar l'Eix Transversal al desembre del 1997. Des de llavors, el trànsit ha anat augmentant i ha arribat a una mitjana d'entre 8.000 i 17.000 vehicles diaris.

El desdoblament

La Generalitat va adjudicar al juny del 2007 al consorci Cedinsa, format per FCC, Comsa, Copisa i Copcisa, la concessió per construir i explotar l'Eix desdoblament durant 33 anys.

Peatge a l'ombra

El contracte entre la Generalitat i la concessionària estableix un "peatge a l'ombra", en virtut del qual el Govern pagarà a Cedinsa en funció del nombre de vehicles que circulin per l'Eix.

Primeres obres

Les obres per desdoblar l'Eix es van iniciar a l'octubre del 2009, amb un any i mig de retard respecte a les previsions inicials. Cedinsa va iniciar els trams que pot executar directament, ja que havia d'adjudicar a altres firmes els trams Cervera-Manresa i Manresa-Gurb.

Adjudicacions

Cedinsa va adjudicar el passat 28 de setembre a Acsa el tram entre Cervera i Aguilar de Segarra, mentre que el tram Aguilar de Segarra-Manresa es va adjudicar a Construccions Rubau.

TURISME AEROPORT

Volen redissenyar l'oferta turística per captar passatgers d'Alguaire

Els hostalers constaten que la majoria no es queden a Lleida

LLEIDA | La Federació d'Hostaleria insta associats i administracions públiques a treballar conjuntament per dissenyar una oferta turística més atractiva i competitiva, tant en l'àmbit de destinacions urbanes com de neu. Així ho va indicar ahir el secretari general de la federació, Ramon Solsona, que va lamentar que els establiments de Lleida

gairebé no han notat l'impacte dels 50.000 viatgers que han passat per l'aeroport. Com van manifestar representants d'agències de viatges lleidatanes diverses, Solsona va apuntar que la majoria de persones que han arribat a Lleida a través de l'aeroport han elegit altres destinacions, com llocs de costa o altres ciutats AVE. En aquest sentit, va

afegir que "l'aeroport és una oportunitat que no podem deixar escapar". Solsona tem que passi el mateix amb l'oferta de neu i que la majoria d'esquiadors se'n vagin a Andorra, on "estàn més preparats per oferir packs tancats i a preus competitius".

En un altre ordre de coses, la companyia Pyrenair ja ha iniciat

la venda directa de bitllets per telèfon per als vols que uniran l'aeroport de Lleida amb Madrid, Vigo, Lisboa i les illes Canàries durant la temporada d'estiu. L'empresa va indicar que aviat posarà en funcionament la venda de bitllets a través de la seua pàgina web.

Títol de Tripulació de Cabina

D'altra banda, l'Escola de Turisme de Lleida espera homologar els estudis de tripulació de cabina per començar les classes, a les quals s'han preinscrit vint-i-cinc alumnes.

Les classes teòriques s'impartiran al centre i les pràctiques es portaran a terme a l'aeroport d'Alguaire.

PATRIMONI

Visita guiada pel barri antic d'Almacelles

ALMACELLES | Un grup de 55 professors i alumnes de l'Escola d'Arquitectura de Reus de la Universitat Rovira i Virgili van visitar ahir el centre històric d'Almacelles i els diferents edificis catalogats com a béns culturals d'interès nacional (BCIN), segons va informar el consistori. L'alcalde, Josep Ibarz, va participar en aquesta visita guiada juntament amb personal tècnic de l'ajuntament.