

Els immigrants gasten 4 vegades
menys en receptes, segons un estudiRebaixen la pena a un maltractador
que va atemorir la família 23 anys

www.segre.com/lleida

P. 8

P. 10

COMERÇ OCUPACIÓ

El comerç reactiva la contractació de personal de reforç per Nadal

L'Eix constata una lleugera recuperació en certs sectors en relació amb la campanya passada || Les botigues reben més currículums d'aturats que d'estudiants

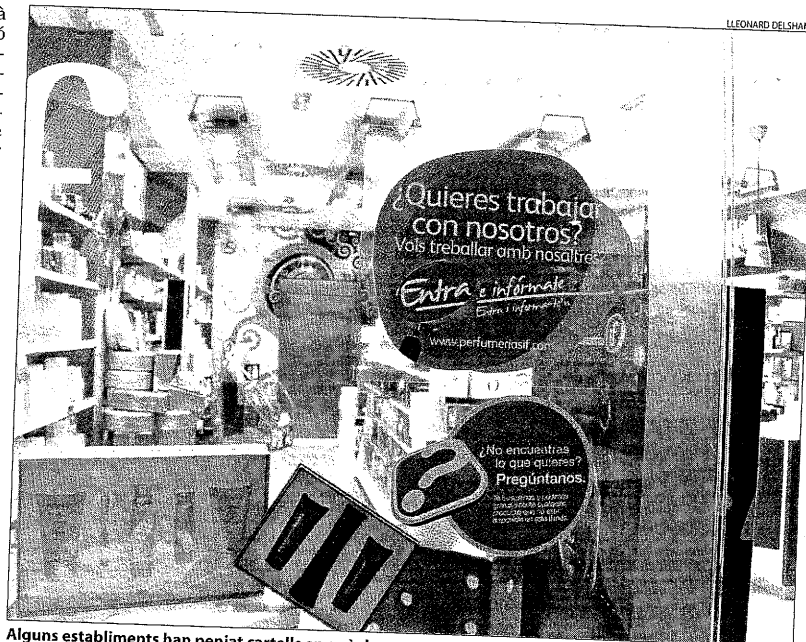
[LLEIDA] El sector comercial està notant una lleugera reactivació en les contractacions de personal de cara a la campanya de Nadal després d'un temps de paràlisi i de destrucció de llocs de treball. El president de la Pimec de Lleida, Rafael Peris, va indicar que perceben "una mica més d'ambient" de compra en relació amb la campanya passada i va apuntar que hi podria haver un cert augment en les contractacions en alguns sectors, per exemple, el dels joguets. De tota manera, va precisar que la situació "no és per tirar coets".

Per la seua part, el president de la Federació d'Associacions de Comerciants de l'Eix, Carles Fontova, va assenyalar que es comencen a veure cartells que detallen la necessitat de personal de reforç per a la campanya,

SUBSTITUCIÓ

La Fecom diu que les franquícies van acomiadar empleats i que ara els fan falta

sobretot en sectors com els electrodomèstics o les joieries, i va destacar que s'aprecia una mica més de moviment que l'any passat. No obstant, va assenyalar que, com que els comerços tenen una "activitat fluixa" des de fa temps, "arriben a la campanya nadalenca amb el personal just i els cal un reforç". La presidenta de la Federació de Comerç (Fecom), Maria Rosa Erit-



Alguns establiments han penjat cartells en què demanen treballadors.

ja, va coincidir parcialment amb aquest argument. Així, va assegurar que "els establiments familiars, que són majoritaris a Lleida, han mantingut el personal malgrat les pèrdues econòmiques, mentre que els comerços més grans o les franquícies sí que van reduir la plantilla i ara van una mica curts de personal". Així mateix, va dir que podrien tancar el mes de novembre sen-

se haver registrat una disminució de les vendes, després que el setembre i l'octubre "no han sigut bons, en general". Eritja i Fontova també van coincidir a augurar una campanya de Nadal "irregular", com la resta de l'any. "De vegades creus que un dia concret anirà bé i no és així, i al revés", va explicar el president de l'Eix.

D'altra banda, Peris va desta-

car que actualment reben més currículums per treballar durant la campanya de persones que s'han quedat a l'atur durant l'últim any que d'estudiants, que fins ara era el més habitual. "La gent prefereix treballar un temps que no treballar", va dir, i també va assenyalar que moltes de les persones que s'ofereixen per a aquestes feines eventuals són immigrants.

Promocions i descomptes per atreure els compradors

■ Molts comerços, sobretot cadenes i franquícies, recorren de nou aquests dies a promocions especials per intentar atreure compradors. Ofereixen descomptes en certs articles que, en ocasions, són suculentos, però no utilitzen la paraula *rebaixes* per eludir possibles multes, ja que no es poden fer fora de les temporades marca-

des. De fet, s'està convertint en habitual trobar durant tot l'any botigues que ofereixen productes a preus més baixos.

El president de l'Eix, Carles Fontova, va admetre que es tracta d'"estratègies per motivar la gent, reclams, tot i que els clients han de saber el que compren".

Llums i dies festius

D'altra banda, la campanya nadalenca començarà oficialment amb l'encesa de l'enllumenat, prevista per al dia 3 de desembre. No obstant, les compres s'animen a mesura que les festes nadalenques s'atansen. De fet, més de la meitat dels dies d'obertura comercial autoritzada per la Generalitat es concentren al voltant del Nadal. Així, els establiments podran obrir els dies 6 i 8 de desembre (el pont de la Puríssima) i els diumenges 12 i 19, ja en plena campanya.

També estan autoritzats a obrir el 2 de gener, el diumenge abans de Reis, i el 9, primer diumenge de rebaixes.

HOSTALERIA PALAU DE CONGRESSOS

La Llotja retarda almenys 3 mesos més el restaurant

Tot i que ofereix menús de sopars i dinars de Nadal per a grups i empreses

[LLEIDA] El Palau de Congressos de la Llotja ofereix menús de dinars i sopars de Nadal per a grups i empreses, amb preus que oscil·len entre els 35 i els 45 euros.

L'edifici disposa de cuina pròpia i ofereix als grups interessats el lloguer d'una sala, amb la possibilitat de celebrar-hi una festa en comú amb altres comensals a l'acabar el sopar, incloent-hi balls, espectacles i servei de barra.

Els dies de més activitat seran

el divendres 17 i el dissabte 18, per als quals l'empresa Stormind, que gestiona la Llotja, ja ha rebut força reserves, segons va explicar una portaveu.

En canvi, l'obertura del restaurant fix, que està prevista als baixos de l'edifici de la Llotja, es continua retardant. La previsió ara és que pugui posar-se en marxa en un termini d'uns tres o quatre mesos.

Inicialment estava previst que pogués començar a funcionar al maig, però, a causa de qüestions

tècniques, s'hi ha anat acumulant retard.

El restaurant tindrà capacitat per a una setantena de persones i estarà gestionat pels responsables de l'hotel El Castell de la

PREUS

Menús de 35 a 45 euros amb possibilitat de ball conjunt amb tots els grups de comensals

Seu d'Urgell. Tampoc ha començat a funcionar la cafeteria prevista a l'edifici annex al principal de la Llotja, on hi ha oficines de Mercolleida. En canvi, sí que funciona des del mes de juny la terrassa Da Moon, ubicada a la coberta de l'edifici i que compta amb unes impressionants vistes. Els dies d'espectacles, la Llotja també ofereix un servei de cafeteria per al públic assistent, que completa l'oferta d'hostaleria del palau de congressos i teatre.

EDUCACIÓ

Comencen les eleccions als consells escolars

[LLEIDA] Els centres educatius poden celebrar des d'ahir i fins divendres eleccions per renovar els consells escolars, òrgans en què participen docents, alumnes i personal de serveis.

D'altra banda, el Govern aprovarà avui els estatuts de l'Agència d'Avaluació i Prospectiva de l'Educació, el tercer pilar de la llei d'educació de Catalunya que tanca el cercle d'autonomia, direcció i avaluació.