

AIGÜES SEGARRA-GARRIGUES

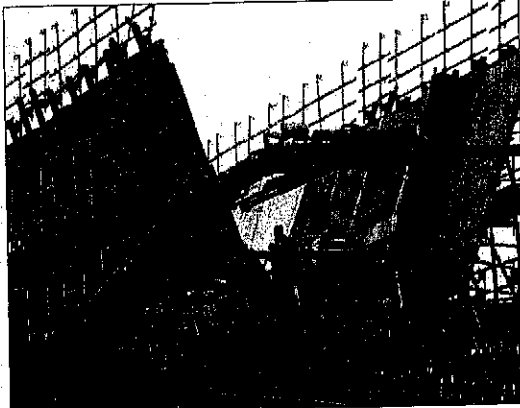
Pla pilot en 2.000 hectàrees dels Plans de Sió per provar el reg en ZEPA

Si es constata que preservació i regadiu concilien el pla, s'ampliarà a altres zones d'especial protecció d'aus || Es tracta d'una dotació de 3.500 metres³ per al cereal d'hivern

||LEIDA| La Generalitat posarà en marxa a través de l'empresa Regs Segarra-Garrigues un pla pilot a la ZEPA dels Plans de Sió per comprovar la compatibilitat del regadiu amb la protecció de les aus estepàries. Aquest pla s'aplicarà sobre unes 2.000 hectàrees de cultius —en una zona on el canal principal ja està construït— i si es constata la possibilitat de conciliar preservació i reg s'estendrà sobre 1.000 hectàrees més d'aquesta ZEPA i sobre altres cultius als secans de Bellanes i Preixana i as de Bellmunt i Almenara, segons van explicar fonts de la Generalitat.

El pla pilot dels Plans de Sió consta com una de les actuacions que es posaran en marxa en el desenvolupament de l'estudi d'impacte ambiental del Segarra-Garrigues. Aquest document encara es troba en període d'informació pública, després que la Generalitat el publicà el passat 18 de febrer. La declaració d'impacte original (2002) s'ha hagut de revisar per donar compliment als requeriments de la Unió Europea sobre la preservació de les aus a l'àrea regable i poder tancar el litigi que enfronta Espanya amb Brussel·les a propòsit de l'impacte del canal sobre la fauna protegida.

El pla pilot dels Plans de Sió



Obreres del canal principal del Segarra-Garrigues.

ESTUDI D'IMPACTE

L'informe del 2002 s'ha modificat per adaptar-lo a la llei europea sobre protecció de les aus

(La ZEPA del qual inclou diversos municipis de la Segarra i l'Urgell i ocupa un espai de 10.382,69 hectàrees, 10.177,9 de les quals figuren al Segarra-Garrigues) preveu una dotació de 3.500 metres cúbics per hectàrea i any, davant dels 6.500 de

dotació completa, per a cultius de cereal d'hivern, cosa que podria suposar que el reg quedi limitat als mesos que van de l'octubre al març.

El reg de suport al cereal d'hivern és una de les opcions previstes en la declaració d'impacte per a les ZEPA del Segarra-Garrigues. Les altres opcions (amb diferents previsions de regadiu i condicionants) són els regs històrics, els d'alta eficiència i els regs de suport. De les 40.000 hectàrees de ZEPA del canal, només la meitat tindrà accés a l'aigua.

Ajuntament i regants demanen optimitzar el regadiu a la zona

■ L'ajuntament dels Plans de Sió i la col·lectivitat de regants de la zona presentaran avui al·legacions a l'estudi d'impacte ambiental del Segarra-Garrigues, que preveu una afectació de 10.000 hectàrees de ZEPA en 10 municipis de la Segarra, l'Urgell i la Noguera.

L'alcalde, Adrià Marquilles, va explicar, tot i això, que amb els nous informes un 70% del terme municipal dels Plans de Sió podrà accedir a algun dels tipus de regadiu previst en l'estudi d'impacte ambiental. Les al·legacions, acordades en una assemblea dilluns, reclamen millorar la compatibilitat entre protecció i regadiu.

Els afectats dels Plans de Sió s'afegeixen d'aquesta manera a la comunitat general de regants del canal, que ja va anunciar setmanes enrere la seua intenció de plantejar una alternativa a l'estudi.

SERVEIS

Vilanova, Benavent, la Portella i Albesa, sense llum

Durant una hora per una avaria

||LEIDA| Els habitants de Vilanova de Segrià, Benavent, la Portella i Albesa es van quedar ahir durant una hora sense llum a causa d'una avaria en una línia de mitjana tensió.

Fonts de la companyia Fecsa-Endesa van indicar que el problema es va detectar cap a les 14.00 hores i que al cap d'una hora i quart es va donar per resolt. Les mateixes fonts van atribuir l'avaría a la ruptura d'una peça de la línia, encara que no van poder precisar-ne les causes.

Per la seua part, els alcaldes de les localitats van confirmar la incidència i l'alcalde de Benavent, Rosa Maria Caselles, va afegir que durant les dos hores següents al tall hi va haver problemes en algunes zones de la població, que finalment van quedar resolts. Així mateix, veïns de Vilanova de Segrià es van queixar de la mateixa afectació hores després de l'apagada.



Les aigües depurades d'Alguaire, per a regadiu

||ALGUAIRE| Un sistema de desinfecció de les aigües residuals a la depuradora d'Alguaire permetrà reaprofitar el cabal tractat per a regadius, segons la firma Severn Trent Services, que ha dissenyat aquest equipament. L'ACA n'ha executat les obres.

Tancat el túnel de Vielha per treure'n un vianant

||VIELHA| Els Mossos van tallar ahir uns 10 minuts el túnel de Vielha cap a les 09.30 hores, després de rebre un avís del centre de vigilància que un home caminava per la galeria i podria haver-hi deixat algun objecte. Els agents van treure el vianant del túnel i, després de comprovar-ne la galeria, el van reobrir al trànsit, informa C. M.

Jornada sobre promoció de Lleida a França

||LEIDA| Unes 70 persones van acudir ahir a la jornada tècnica organitzada per la Diputació sobre la promoció del turisme de Lleida al mercat francès. El director de la delegació francesa de l'Agència Catalana de Turisme, David Miró, va anunciar activitats a partir de l'abril i per un any a França per donar a conèixer l'oferta turística catalana.

ANUNCI

Atès que l'entitat **Decathlon España, SA** ha sol·licitat la nova implantació de la llicència ambiental (exp. LA-29/10) per exercir l'activitat de venda al detall d'articles i peces esportives amb aparcar a la parcel·la F2 del Pla Parcial SUR-5 Copa D'or, carrer 13, de Lleida

D'acord amb l'article 43 del Decret 136/1999 de 18 de maig pel qual s'aprova el Reglament General de desplegament de la Llei 3/1998 de 27 de febrer de la Intervenció Integral de l'Administració Ambiental, es fa públic pel coneixement general l'expedient, **durant el termini de 20 dies en el Negociat d'Indústria i Activitats** (plaça de la Paeria, 11, edifici Pal·les). En el transcurs d'aquest període s'admetran les reclamacions que s'hi presentin.

LA PAERIA



Ajuntament de Lleida

ANUNCI

Atès que l'entitat **Ferreteria y Pinturas El Faro, SA** ha sol·licitat la nova implantació de la llicència ambiental (exp. LA-103/09) per exercir l'activitat de comerç al detall de productes de bricolatge al carrer del Salze, núms 27, 29, 31, 33 i 35, de Lleida.

D'acord amb l'article 43 del Decret 136/1999 de 18 de maig pel qual s'aprova el Reglament General de desplegament de la Llei 3/1998 de 27 de febrer de la Intervenció Integral de l'Administració Ambiental, es fa públic pel coneixement general l'expedient, **durant el termini de 20 dies en el Negociat d'Indústria i Activitats** (plaça de la Paeria, 11, edifici Pal·les). En el transcurs d'aquest període s'admetran les reclamacions que s'hi presentin.

LA PAERIA



Ajuntament de Lleida

TRIBUNALS LABORAL

Una sentència obliga l'ajuntament d'Alfarràs a readmetre una mestra

||ALFARRÀS| Una sentència judicial obliga l'ajuntament d'Alfarràs a readmetre una mestra de la guarderia municipal que va ser acomiadada a començaments del present curs al·legant falta de nens i de recursos. A més de tornar a contractar-la, el jutge insta el consistori a pagar-li una indemnització corresponent "als salaris deixats de percebre". La resolució declara "nul·l" l'acomiadament de la mestra perquè "a la carta d'extinció no es va fer constar la indemnització legal ni es va posar a disposició de la treballadora".

L'acomiadament de la docent, uns dies abans de començar el present curs, va provocar les queixes dels pares, que van iniciar una recollida de firmes per reclamar a l'ajuntament que fos

readmesa, ja que, segons la seua opinió, els nens quedaven desatesos. Per la seua part, l'afectada va denunciar l'ajuntament d'Alfarràs per acomiadament improcedent. L'afectada va assegurar ahir que encara no ha

ACOMIADAMENT NUL

La treballadora va ser acomiadada uns dies abans d'iniciar l'actual curs al·legant falta d'alumnes

via tingut notícies dels responsables municipals.

Malgrat els reiterats intents, aquest diari no va poder contactar ahir amb l'alcalde, Josep Maria Torrelles.