

Els turistes de segona residència no apareixen a les estadístiques, però un càlcul aproximat del Patronat de Turisme de la Diputació xifra en més de dos milions el volum de pernотacions d'aquest tipus de viatgers. Ells també consumeixen i contribueixen a enriquir l'economia local, que, d'altra banda, ha de compensar amb serveis.

TURISME OFERTA I DEMANDA

El turisme de segona residència deixa a Lleida 2 milions de pernотacions

La crisi dispara l'ocupació en aquests habitatges més enllà de quinze dies a l'any

H. C.
LLEIDA | Els establiments turístics de Lleida rebran al llarg d'aquesta Setmana Santa la visita d'entre 90.000 i 100.000 turistes, que s'allotjaran en algun dels 57.600 *llits calents* que ofereixen les comarques lleidatanes entre hotels, cases de pagès, albergs, càmpings o cases de colònies. Però unes altres desenes de milers viatjaran també a Lleida —principalment, procedents de diferents comarques catalanes o de la resta de l'Estat— per passar uns dies en cases o apartaments de la seua propietat i convertir-se en *els altres turistes*. Els titulars de segones residències (la majoria, ubicades al Pirineu) constitueixen un segment de clients que no apareix en les estadístiques sobre afluència a les principals destinacions turístiques però que contribueixen a dinamitzar les economies locals en temporada alta consumint en restaurants, comerços o gasolineres.

Malgrat la falta de registres sobre aquest tipus de turisme, l'antari de La Caixa calcula que el volum de pernотacions en establiments no reglats es va situar en més de quatre milions l'any passat. Aquesta xifra inclou, segons la metodologia de l'estudi, les pernотacions que

TURISME REGLAT

Cada any Lleida rep 1,5 milions de turistes i hi ha 4,5 milions de pernотacions reglades

es produeixen en llocs no controlats o reglats, com apartaments no legalitzats i habitatges particulars, encara que també, segons algunes fonts consultades, incorpora allotjaments com fondes i pensions, habitacions o granges escola.

El patronat de Turisme de la Diputació xifra en 1,5 milions el volum de visitants que reben les comarques de Lleida al llarg d'un any i en 4,5 les pernотacions en tot tipus d'establiments legalitzats. Les dades oficials de l'Institut Nacional d'Estadística assenyalen al seu torn que a Lleida dormen al llarg de l'any més de 7 milions de visitants (entre establiments i segones residències). Un càlcul sobre aquestes dades, indiquen fonts del patronat, situa en més de dos mi-

LES DADES

4,5 MILIONS

Es la xifra de pernотacions reglades que porten a terme cada any els 1,5 milions de turistes que elegeixen alguna de les localitats de Lleida per passar-hi les vacances o els caps de setmana. En aquestes xifres no s'inclouen les pernотacions en segones residències, que podrien ser unes 2 milions a l'any.

Llits 'calents'

■ Les comarques de Lleida disposen en l'actualitat d'un total de 57.000 *llits calents* entre hotels, turisme rural, càmpings, apartaments, refugis, cases de colònies, albergs i granges escola.

Segones residències

■ Segons l'últim cens de segones residències, només el Pirineu té 21.203 d'aquests habitatges. La xifra és del 2001 (última disponible), de manera que en l'actualitat s'estima que en l'actualitat s'hi trobaran els 40.000 a tot Lleida.

El turista nacional, principal consumidor de l'oferta lleidatana

■ L'oferta turística de Lleida té el seu principal client dins de les fronteres de l'Estat, especialment en períodes de vacances de curta durada com la Setmana Santa. A la Val d'Aran s'hi afegeixen clients procedents de Portugal (bon client de l'esquí) i de França. L'ocupació mitjana els dies festius serà del 85 per cent.

COMUNICACIONS

Les primeres vacances de l'aeroport

l'ALGUAIRE | Gairebé 350 viatgers van utilitzar divendres l'aeroport d'Alguaire per anar o tornar de Palma de Mallorca i París. La xifra és similar a la de la setmana passada, encara que

s'espera que en els pròxims dies, coincidint amb els dies festius de Setmana Santa (el primer període de vacances amb l'aeroport en funcionament) el nombre de passatgers s'incre-

menti. Hi contribuirà l'estrena el dia 2 (Divendres Sant) dels viatges de Ryanair a Milà i Frankfurt. Els vols seran, com en el cas de Vueling, els divendres i els diumenges.

Viatgers arribats amb el vol de París divendres.



TURISME OFERTA I DEMANDA

Les dates de la Setmana Santa aquest any afavoreixen el sector turístic de Lleida, ja que l'hivern encara queda a prop i els clients opten per destinacions d'interior, en detriment de les de la costa.



Arran de la crisi i de l'apogeu de les reserves d'última hora, els hotelers podrien haver abaixat preus entre un 5% i un 15%, segons la Federació d'Hostaleria, en aquest cas, si és fora de la temporada d'esquí.

bons les pernoctacions dels turistes de segona residència. Per a una part del sector, tan important es el turisme convencional com el propietari d'un apartament que gasta en menjar o en lleure. Per a una altra, la realitat mostra que "les segones residències estan buides la major part de l'any. Els seus propietaris les ocupen com a casa que la resta les puguin "llogar", assenyala el gerent de la Federació d'Hostaleria de Lleida, Ramon Solsona. "Hi ha d'haver una mica de tol, i si els apartaments estan menys ocupats, una destinació turística ha de dotar-se de més llits calents", afegeix. Però la crisi podria haver modificat aquesta tendència. Pel president de la Federació, Juan Antonio Serrano, "en

OCUPACIÓ MÍNIMA

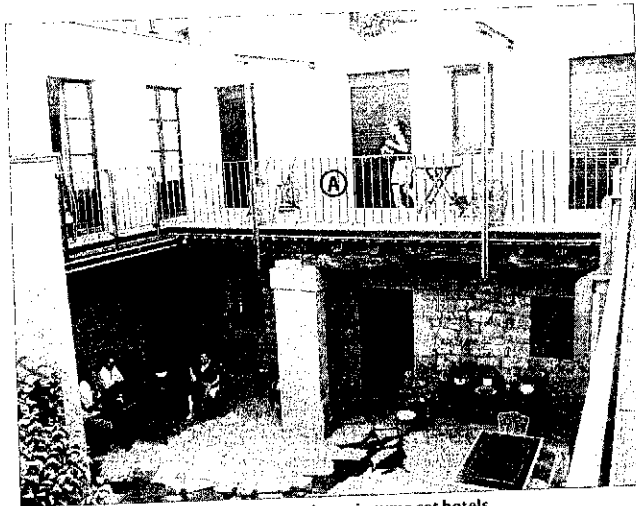
Les segones residències estan ocupades pels propietaris uns quinze dies a l'any

l'any de crisi es percep un major us de la segona residència. No només hi aniran els propietaris, sino també amics i familiars" en diferents dates. "Hi ha més rotació" i, com que "les places de segona residència doblen el nombre de llits calents" aquest efecte s'haurà de tindre en consideració.

Pel director del Patronat de Turisme, Angel Vidal, "hauriem de facilitar que es quedin més enllà d'uns dies a l'any" amb mesures com "una major oferta d'activitats de lleure i més instruments de comunicació com Internet".

El delegat de la conselleria d'Innovació, Universitats i Empresa, Vidal Vidal, afirma que a Lleida són molts els municipis amb una població flotant a causa de l'anomenat turisme de retorn, que viatja tant a un apartament adquirit com a la casa familiar dels seus avantpassats. Aquest complexiu una "funció social molt important en alguns pobles, com és mantindre'ls amb vida".

No obstant, es tracta en molts casos de municipis que no són típicament turístics, encara que multipliquin la seua població per vacances. Precisament aquest extrem, recorda Vidal, planteja periòdicament la possibilitat que els ajuntaments imposin una taxa turística per finançar les despeses que comporten els serveis per a veïns no residents.



Amb l'obertura de Ca la Fineta, les Garrigues ja suma set hotels.



Salt de pont i piragüisme a la Noguera Pallaresa aquesta setmana.



Un client del balneari de Caldes de Boi, durant un c

Spa en auge i la casa r

Els balnearis del Pirineu amplien la seua oferta a les termes per captar un públic jove a la recerca de lleure || Les places de turisme rural han crescut més d'un 100% en una dècada però des del 2009 el boom s'ha frenat

J. DE MONER

LLEIDA | Lluny de la destinació exclusiva que eren abans, les termes del Pirineu de Lleida han ampliat en els últims anys la seua oferta als usuaris dels viatges de l'Imerso, però s'han convertit també en un complement a la resta de l'oferta de muntanya, especialment, durant l'hivern. Responsables del balneari de la Baronia de Les, inaugurat el 2002, afirmen que la demanda s'incrementa cada any i que els tractaments "empatitzen amb

tota l'oferta de la Val d'Aran". Cada dia reben més de 50 usuaris en plena temporada d'esquí, "molts dels quals han estat al matí a les pistes o d'excursió" per la vall. De mitjana, el client de les termes es gasta uns 100 euros en una jornada de tractament.

Durant aquest mes, el balneari i el conjunt de la Val d'Aran promocionen el caviar que es produeix a la piscifactoria per a usos tant gastronòmics com estètics. El tractament a base de

caviar costa uns 84 euros. A Caldes de Boi, els responsables del balneari (el principal propietari del qual, la família Ankli, d'origen suís, ho és també del Les) estan orientant l'oferta cap a usos més lúdics que els tradicionalment terapèutics.

Oriol Alberch, director del complex, explica que en l'actualitat el gran públic demana Salut per Aqua (Spa), motiu pel qual han renovat la zona de piscines i reformat el circuit termal per adaptar-lo a un major nom-

bre de clients, més joves i a la cerca d'activitats de lleure. Alberch també va assenyalar començament que l'aeroport d'Alacant amplia el increment potència a països de dins i fora de l'Espa Schengen.

Cases de pagès

Aquest any les cases de turisme rural de Lleida ofereixen 4.103 places i per Setmana Santa preveuen una ocupació entre el 85 i el 95% entre el 1 de Sant i el Dilluns de Pasqua. Aquest tipus d'allotjament va enlairar a Lleida fa més d'una dècada i el nombre d'establiments s'ha disparat des del 2000 gràcies al fet que es tracta d'una possibilitat d'ingressos complementaris al negoci principal: les famílies, especialment les rendes agràries.

6262

El debat de les ecotaxes o taxes turístiques sorgeix periòdicament de la necessitat de finançar les arquitectures dels ajuntaments que, sense ajudes com a destinació turística, han de sufragar serveis per a tots els veïns.



6263

El balenari de Les aprofita des de fa tres anys el sobrant del caviar de la piscifactoria per a usos estètics. Ara ha creat una línia pròpia de cosmètics. El tractament amb caviar costa uns 84 euros.



Monitors al matí, guies de riu a la tarda

Els esports d'aventura donen feina a uns 250 monitors en temporada alta || Molts són també professors d'esquí



Herrero, Castells, Silva (amb vestit d'esquí), Muntadas, Ramos, Godoy, Camacho i Barrios (rafting).

A. FARRÀS

¡ SORT ! Les empreses d'esports d'aventura vinculades a l'associació del Pallars Sobirà van ocupar al final de la temporada passada unes 300 persones, de les quals 250 eren monitors d'activitats com el ràfting en els dies de més afluència. En paral·lel, les estacions d'esquí d'Espòt i Port-Ainè compten entre les quatre escoles que operen a Gran Pallars amb un centenar de monitors. Florido Dolcet, president de l'associació d'esports d'aventura del Sobirà, afirma que aproximadament la meitat dels 250 monitors que treballen durant la temporada alta compaginen l'esquí amb els esports aquàtics i de muntanya, de manera que treballen de forma continuada els 12 mesos de l'any.

La campanya dels esports d'aventura comença ara i es prolonga durant vuit mesos, mentre que la de l'esquí acostuma a durar uns quatre. Però aquest any, com el passat, el bon estat de la neu ha permès que l'inici de les activitats de riu coincideixi amb els últims dies de la neu, ja que bona part de les pistes lleidatanes té previst tancar el Dilluns de Pasqua. "La majoria dels monitors s'han instal·lat a la comarca i alguns són d'aquí", afirma Dolcet. "Jo sóc de Barcelona, i fa cinc anys

que sóc al Pallars Sobirà: treballo tant en la temporada d'esquí com en l'aquàtica. A les piscines estic als remuntadors i al riu faig de xofer", explica Miquel Herrero. Com ell, el Didac Castells i el Jesús Silva treballen aquests dies tant a la neu com a l'aigua.

Segons Dolcet, diversos monitors comencen la temporada d'aigües a la Noguera Pallaresa després d'haver fet classes en estacions de la Cerdanya o

De Xile i el Perú al Sobirà per treballar al riu

■ Camilo Godoy és un xilè que frequenta des de fa nou anys el Pallars Sobirà per treballar a la Noguera Pallaresa. Al seu país d'origen tenia la mateixa dedicació. "Fa quatre anys que visc tot l'any al Pallars, i actualment estic estudiant també per ser professor d'esquí."

Jorge Camacho és peruà i explica: "Només estic a Espanya durant la temporada de riu. Fa 19 anys que treballa en el sector."

FEINA TOT L'ANY

Molts enllacen els quatre mesos d'esquí a les estacions catalanes amb vuit de ràfting al Sobirà

a Andorra. És el cas de Jaume Muntadas: "Fa 25 anys que treballa en una estació d'esquí de Girona i uns 18 per a una empresa de ràfting del Sobirà com a guia de riu. La majoria acaben la temporada de neu després de Setmana Santa i enllacen amb la de riu."

Alguns, tot i això, han optat per deixar de moment en afició una de les seues dos dedicacions. Ricardo Ramos ha arribat a Lleida des de Vitòria i explica que ha treballat molt temps "de pister, però aquest

any només he estat com a guia de riu". Xavi Barrios treballa habitualment a Baqueira, però ara ha sol·licitat una excedència. "Fa tres anys que només estic al riu."

Sobirà

A Lleida, en la temporada alta d'esquí poden arribar a treballar més de 700 monitors en el conjunt de les estacions. Pel que fa als esports d'aventura, la majoria es concentra al Sobirà, on predominen aquestes activitats.

toca sostre

Entre principis de la dècada i el 2006 el volum de places de turisme rural va créixer un 63% fins a situar-se en 3.242 a tota la província, xifra que suposa que en els últims quatre anys ha continuat creixent més d'un 26%. No obstant, pel president de la federació de cases de pagès de Lleida, Josep Lluís Farrero, entre el 2009 i el 2010 hi ha hagut poques incorporacions.

"El boom ha afluixat", assenyala Farrero, per qui aquest sector és, dins del negoci turístic, el menys afectat per la crisi. Ricard Estradé és una de les últimes incorporacions al negoci turístic a les Garrigues. L'any passat va obrir un hotel al Vilosell, que es va convertir en el setè d'una comarca on predomina el turisme rural.

LES CLAUS

A Hotels

■ Amb l'obertura de Ca la Fineta del Vilosell, les Garrigues compta amb 7 hotels, amb 218 places, així com 9 cases de pagès, amb 68 places.

B Esports d'aventura

■ Lleida compta aquest any amb 159 empreses d'esports d'aventura i muntanya. Aquesta setmana han començat les activitats als rius.

C Termes

■ A les termes de Les, Caldes i Tredós s'hi uneix al pla el balneari de Rocallaura, que va obrir l'estiu passat amb un hotel de 82 habitacions.