

SOLIDARITAT RETALLADES

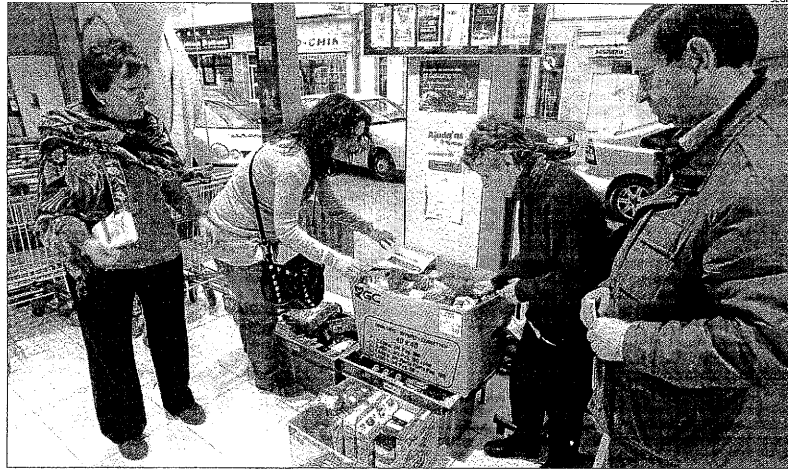
El Banc d'Aliments, sense ajut de la UE

L'entitat lleidatana fa mig any que no rep aliments d'Europa, fet que suposa un 60% dels seus ingressos a l'any || Les famílies beneficiàries creixen un 22% i ja són 22.000

R. RÍOS

ILLEIDA | "Serà un any molt dur perquè rebrem menys aliments i hi ha més famílies que els necessiten." Així descriu Josep Maria Forné l'actual situació del Banc d'Aliments de Lleida, la institució que presideix. I és que durant els últims sis mesos, la seua principal font d'ingressos, la UE (que aporta el 60% de les mil tones que recapta aquesta institució a l'any), no ha donat senyals de vida.

Ara comencen a rebre els aliments de la primera de les quatre fases d'entrega que es preveuen en el pla d'ajuda europeu, a través del qual la UE envia als estats diners i aquests contracten empreses per fabricar productes i repartir-los després entre les diferents entitats beneficiàries. "Els retards ja els vam començar a notar l'any passat", confessa Forné. Aquest fet, sumat a la circumstància que les fases es reduiran a tres anuals, ha obligat el Banc d'Aliments de Lleida a buscar noves formes d'aconseguir recursos i atendre les famílies, que ja són 22.000 a les comarques lleidatanes (un to-



Imatge d'arxiu d'una de les campanyes de recollida organitzades pel Banc d'Aliments de Lleida.

tal de 36 persones), un 22% més que l'any passat.

Però els problemes no acaben aquí. I és que a partir d'aquest any, el Govern, que fins ara repartia l'ajuda de la UE a les comunitats autònomes en funció

del seu índex de pobresa, aplicarà una correcció basada en el PIB, de manera que Catalunya en sortirà especialment perjudicada. "Ara rebrem entre un 20% i un 30% menys, xifra que es tradueix en unes 150 tones a

l'any", explica Forné. Totes aquestes retallades han obligat el Banc d'Aliments de Lleida a buscar noves fórmules per proveir-se, com l'organització de més campanyes de recollida entre la població.

Lleida celebra el Dia de l'Esclerosi Múltiple

ILLEIDA | Lleida s'afegirà demà a la celebració del Dia de l'Esclerosi Múltiple amb una taula informativa a l'Eix i un debat a les 18.30 hores al CaixaForum.

La Segarra promoció el seu turisme eqüestre

FLOREJACS | La Segarra va presentar ahir les seues rutes eqüestres, que permetran als turistes conèixer la comarca a cavall. Duraran entre dos i cinc dies i s'iniciaran al juny.

Balaguer reparteix més de 2.000 racions de coca

BALAGUER | La XIV Festa de la Coca de Balaguer va repartir diumenge més de 2.000 racions de coca i el concurs de cuiners no professionals va comptar amb 18 participants.

Aspid 'cuidarà' persones amb dany cerebral

ILLEIDA | Aspid desenvoluparà amb Caixa Manresa un projecte de rehabilitació neurològica que atindrà 25 persones. Per la seua part, l'entitat de discapacitats Verge del Pilar de Fraga va firmar ahir un conveni amb Ibercaja.

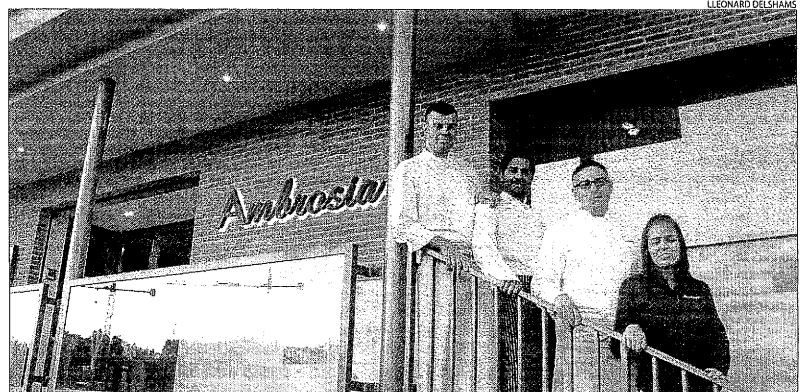
GASTRONOMIA RESTAURACIÓ

El restaurant Ambrosia reobre, ara a Rosselló

ROSSELLÓ | El restaurant Ambrosia va reobrir dijous passat les portes a Rosselló, gairebé tres anys després de tancar el local de Lleida. "Fa 20 anys que tenia comprats els terrenys", explica Ignasi Benito, propietari i cuiner.

El nou Ambrosia, que regenta amb Xavi Monné, compta amb un espai de 1.400 metres quadrats i dos salons, un per a

80 comensals i un altre per a banquets de fins a 120 convidats. A més, està previst inaugurar a finals d'any un tercera sala per a casaments amb capacitat per a més de 200 persones. "Hem canviat totalment d'idea i ens dedicarem més a la cuina catalana i a la brasa", afirma Benito. No obstant, els més nostàlgics podran disfrutar amb plats rescatats del vell Ambrosia.



Els responsables del nou Ambrosia, ahir a Rosselló.

club de l'eix

SEGRE

EL 9 NOU Regi67

Les ofertes del mes de maig per als subscriptors de SEGRE

SEGRE et convida a veure 'Robin Hood'

OFERTA SUBSCRIPTOR

SORTEIG D'ENTRADES

Truca al 973 24 80 00, deixa-hi el teu nom, número de subscriptor i telèfon fins al 27 de maig.

LAUREN LLEIDA

Els noms dels guanyadors se sabran el divendres, 28 de maig al *Cafeïna* de Lleida TV.

Sorteig d'entrades dobles per veure la versió que Ridley Scott fa de la història de l'arquer més famós de tots els temps.

Una versió que reinventa la història, l'època, els escenaris i les situacions i que té com a protagonistes Russell Crowe i Cate Blanchett.