



Un parque eólico de la demarcación de Lleida

El Govern incluye el Segrià y la Segarra entre las siete zonas eólicas prioritarias

BARCELONA L.M.

El Govern aprobó ayer las Zonas de Desenvolupament Prioritari (ZDP) para la energía eólica, a las que se circunscribirá la instalación de parques eólicos. Las zonas son la ZDP I Alt Empordà (180 MW), que incluye Agullana, Capmany, Cantallops, Darnius, Espolla, la Jonquera, Masarac y Sant Climent Sescebes; la ZDP II Segarra y Conca de Barberà (186 MW) con los municipios de Conesa, les Piles, Llorac, Montoliu de Segarra, Santa Coloma de Queralt, Sarral, Savallà del Comtat, Ribe-

ra d'Ondara, Rocafort de Queralt y Talavera; ZDP III Alt Penedès y Alt Camp (33 MW), Pontons y Aiguamúrcia; la ZDP V Ribera d'Ebre y Baix Camp (120 MW), Tivissa, Vandellòs y l'Hospitalet de l'Infant; ZDP VI Segrià y Ribera d'Ebre (60 MW), Almatret, Llardecans, Maials, Riba-roja y Seròs; ZDP VII Terra Alta (90 MW), Batea, Gandesia, la Pobla de Massaluça y Vilalba dels Arcs, y la ZDP VIII Anoia i Segarra (100 MW), Calonge de Segarra, Castellfollit de Llobregós, Estaràs, Ivorra, Pujalt y Sant Ramon.

La campaña 2010 contra la mosca negra costará 777.922 euros

LLEIDA L.M.

El Govern destinará una partida de 777.922 euros para combatir la mosca negra en las comarcas afectadas de las Terres de l'Ebre, el Segrià, el Gironès y el Baix Empordà. La inversión se en-

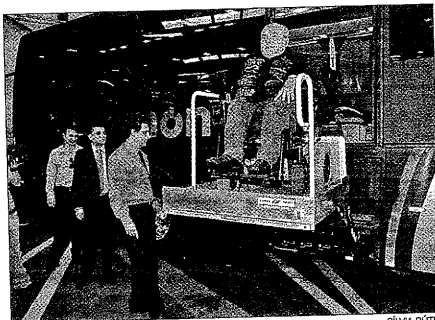
marca en el programa de actuación correspondiente al año 2010 que se aplica desde hace cuatro años a estos territorios, excepto en el Baix Empordà, donde se lleva a cabo desde el año pasado. Las actuaciones contra la mosca negra incluyen prospecciones periódicas y tratamientos biológicos larvicidas. Se prevé llevar a cabo diversas prospecciones y un máximo de diez tratamientos en los ríos Ebre, Segre y Ter para combatir estas larvas.

La Generalitat conectará con bus el aeropuerto de Alguaire y el Pirineo el próximo invierno

TORREFARRERA G.C.

El director general del Transport Terrestre de la Generalitat, Manel Villalante, anunció ayer que a partir del próximo invierno autobuses de línea regular conectarán el aeropuerto de Lleida con el Alt Pirineu y el Aran, dando así respuesta a la demanda de todos los consells comarcals del Pirineo y del Conselh General d'Aran desde la apertura de las instalaciones aeroportuarias de Alguaire.

Villalante explicó que la Generalitat ya está estudiando cómo poner en marcha estas líneas de autobuses el próximo temporada de esquí. El objetivo es que desde el territorio, el Pirineo, se comercialice la oferta de esquí a través del aeropuerto de Lleida, y esto



SILVIA BOTA

Los nuevos autobuses de Gamón están adaptados

permita la puesta en marcha de líneas regulares de autobuses los días en que haya vuelos en Alguaire.

El director general de Transport hizo esta anuncio en las instalaciones de la empresa Autocars Gamon, concesionaria de la línea que une la ciudad de Lleida con el ae-

ropuerto, durante la presentación del itinerario La Granja d'Escarp-Lleida-Graus y de la nueva flota, una docena, de autocares ecológicos adaptados de la compañía.

La nueva línea ha ampliado servicios en el tramo de Ivars de Noguera a Lleida y ha incorporado cuatro nuevas expediciones en el tramo Lleida-la Granja d'Escarp.

En la rueda de prensa anterior el acto, Villalante mostró su satisfacción por lo "bien que está funcionando" la línea Lleida-Aeropuerto de Alguaire -la utilizan una media de diez pasajeros por trayecto- y explicó que se mantendrá el servicio entre Barcelona y el aeropuerto llerdense, a pesar de la poca afluencia de usuarios.

"El Govern se ha comprometido a conectar por transporte público todos los aeropuertos de Catalunya y es importante que a Alguaire se pueda llegar desde Lleida y desde Barcelona", explicó Villalante, quien recordó que el bus que llega al campo de aviación de Ponent es el de la línea Lleida-Barcelona y que sólo va hasta Alguaire si hay demanda de usuarios.

Cervera deja en suspenso el pacto de gobierno hasta mañana

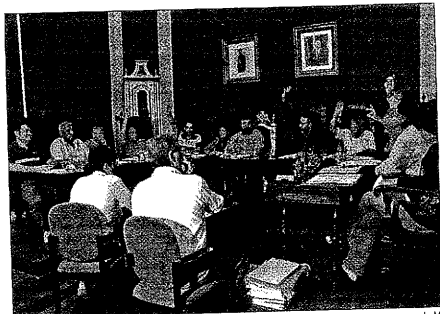
CERVERA L.M.

Los grupos que forman el equipo de gobierno del Ayuntamiento de Cervera decidieron ayer darse una prórroga hasta mañana jueves para tratar de arreglar sus desavenencias internas que ayer les llevaron al borde de la ruptura.

Los cinco grupos que gobiernan conjuntamente (PSC, ERC, PP, SIF y Independents per la Segarra) se reunieron ayer en una tensa junta de gobierno que empezó a las

19.00 horas de la tarde y se prolongó hasta casi las 23.00 horas de la noche para tratar de limar asperezas o, de lo contrario, romper el pacto que forjaron tras las elecciones del 2007.

La tensión había ido creciendo en las últimas semanas entre los grupos de Gobierno por desavenencias en diferentes temas, especialmente entre el PSC (partido del alcalde Joan Valldaura) y SIF (con dos concejales) a raíz de la contratación de un nue-



L.M.

Imagen del pleno del Ayuntamiento de Cervera

vo secretario municipal.

Los concejales de SIF acusaron a Valldaura de tomar decisiones por su cuenta sin contar con los otros grupos de gobierno y de tenerlos sólo "para levantar la mano" en los plenos. Estas declaraciones

no gustaron a Valldaura, quien amenazó con expulsarlos del Gobierno. Ayer, SIF se comprometió a redactar una carta retractándose y hacerla llegar al alcalde antes del jueves para tratar de arreglar la situación.

El queso artesano de Sort llega a las estanterías de Japón y EEUU

SORT ACN

El Tros de Sort es una quesería artesana, fundada en 1995 en Sort. Una crisis lechera en 1993 fue lo que motivó a cinco ganaderos a fundarla. Empezaron elaborando unos 4.000 litros de leche al mes y actualmente trans-

za por ser artesano y hecho con leche cruda de vaca.

Básicamente venden a Catalunya y exportan a seis países: Alemania, Dinamarca, Suecia, Inglaterra, el Japón y los Estados Unidos. La exportación representa un 2,5% de la producción. Un 20% la



ACN

Josep Font, socio de la quesería El Tros de Sort

taurantes, charcuterías y tiendas especializadas. Para unificar esfuerzos en el 2004 hicieron una granja comunitaria con unas 300 vacas

El Tros de Sort ha estado marcada por diferentes crisis. La primera y más grave fue 1993 cuando la cooperativa Lletanies de la Seu, adonde lleva-

■ La quesería El Troç de Sort también exporta a Dinamarca, Alemania, Suecia e Inglaterra

■ Cinco ganaderos del Sobirà la crearon en 1993 para superar la crisis lechera que vivió el Pirineo

naderos del Pallars Sobirà y l'Alt Urgell entró en quiebra. Un grupo de cinco ganaderos del Pallars Sobirà optó por revalorar el litro de leche.

la de elaborar y comercializar queso de calidad. Actualmente elaboran tres tipos de quesos de nueve variedades diferentes. La más reconocida es el Tou dels Til·lers, que representa el 50% de la producción y se vende tanto en Catalunya como en el extranjero. El Serrat del Triadó, el Tupí, Costa Negra, los azules o los frescos son las otras variedades que comercializan.

Josep Font, socio del Troç de Sort, explica que en 2004 los socios de la quesería tuvieron que buscar una solución para no cerrar las explotaciones ganaderas y para crear una granja comunitaria de vacas en lugar de tener cada ganadero la suya. Font explica que con esta solución ninguno de los ganaderos tuvo que dejar de criar. La granja tiene unas 1 vacas de ordeñar y unas 100 vacas en lactancia.