

Rebajarán 60 metros el talud de la A-2 para evitar desprendimientos

MONTMANEU AON

Una veintena de personas trabajan día y noche en el talud ubicado en el margen izquierdo de la A-2, en la salida del túnel del Violí en Montmaneu, tramo cortado en sentido Lleida desde hace más de dos meses. Según fuentes municipales, los trabajos se centran ahora en rebajar la montaña unos 60 metros para eliminar el riesgo de desprendimientos, espacio donde se ha colocado una cierre de seguridad de más de dos metros para detener una eventual caída de piedras. Una vez se llegue a esta altura, Fomento prevé reabrir dos de los tres carriles de la autovía a finales de julio, ya que el terreno no será tan inestable. El tercero continuará cortado con valías de cemento mientras duren los trabajos.

En la obra trabajan una veintena de personas, cuatro camiones recogedores y tres máquinas con pallas giratorias para reducir la montaña. Una se abra al tráfico, las tareas para rebajar la montaña se mantendrán hasta que se llegue a la misma altura que la autovía. Después se construirá un muro de hormigón para evitar un nuevo desprendimiento a unos 30 metros del margen de la A-2.

■ Veinte personas trabajan día y noche para abrir dos de los tres carriles de la A-2 a finales del mes de julio

CiU quiere inventariar los monumentos y grabados prehistóricos del Pirineo

BARCELONA L.M.

Agustí López, diputado de CiU en el Parlament de Catalunya y alcalde de Sort, ha propuesto realizar un inventario de todos los monumentos megalíticos y grabados post paleolíticos de l'Alt Pirineu i Aran con el fin de elaborar posteriormente una publicación divulgativa. López considera que la conservación de los restos de la cultura megalítica en las áreas pirenaicas tiene "un gran interés científico" y pueden constituir elementos con un gran poten-

cial de "dinamización del turismo cultural". López añade que el objetivo es que las poblaciones locales conozcan y valoren el patrimonio megalítico, además de enlazar este patrimonio en redes que lo potencien y lo blinden contra actos vandálicos. El diputado de CiU ha entrado en el registro del Parlament una propuesta de resolución en la cual propone inventariar todos los monumentos y conjuntos megalíticos y los grabados y petroglíficos post paleolíticos antes de seis meses.

Más de 400.000 turistas llegan cada temporada al Pirineo galo atraídos por la leyenda del oso

La presencia de los animales se convierte en una nueva fuente generadora de riqueza

Bajan por tercer año seguido los ataques de plantígrados a los rebaños en la cordillera

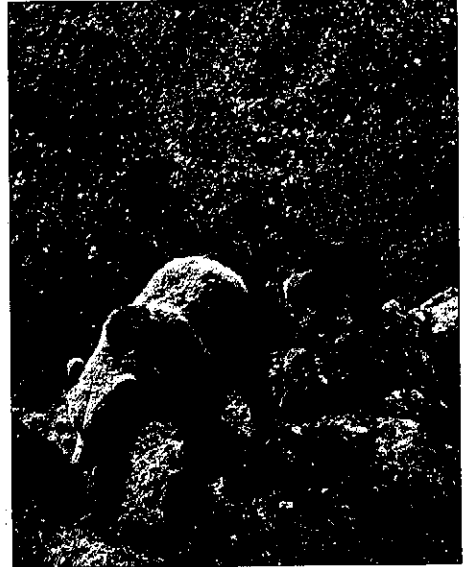
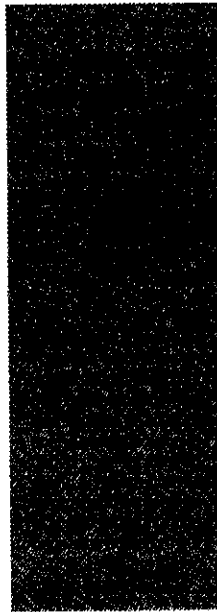
■ LLEIDA

Gerard del Castillo

Tras años de polémicas, el tímido retorno de los osos pardos a los Pirineos empieza a ser una nueva fuente para generar riqueza, al menos en la parte francesa de la cordillera. Según datos hechos públicos recientemente por el prefecto de la región francesa de Midi-Pyrénées, Dominique Bur, alrededor de 400.000 personas se inscriben cada año para las visitas guiadas en zonas oseras de la cordillera. Es por esto, que ha propuesto al Gobierno francés la realización de un estudio específico sobre los osos y el turismo.

Bur hizo estas declaraciones tras la reunión el miércoles en Toulouse del Groupe National Ours, una instancia de diálogo entre los habitantes de los territorios en las que hay presencia de osos creada por la administración gala. En este encuentro, el segundo que se lleva a cabo desde su creación, se dieron datos sobre la afectación a los rebaños de la veintena de plantígrados que se calcula viven en los Pirineos.

Con los números en la mano, se desprende que año a año mejora la cohabitación entre osos y humanos. Así,



El oso, fuente de riqueza en los Pirineos franceses

los ataques reconocidos por el Gobierno francés imputables a los osos en el Pirineo galo ha ido descendiendo progresivamente desde 2007. Hasta el mes de junio de 2009, se han abierto 17 dossiers de ataques de osos al ganado en Francia. En la misma fecha en el 2008, los

ataques fueron 39, mientras que hasta junio de 2007 se contabilizaron 65.

Sin datos concretos de este año, la bajada de los ataques imputables a los osos también es una realidad en Catalunya. Así, en la Val d'Aran, una de las zonas donde hay más presencia de osos de

dos los Pirineos, apenas hubo ataques de plantígrados al ganado el verano pasado.

La puesta en marcha de sistemas de protección (el gobierno de Aran reúne a todo el ganado en una misma zona del valle y lo dota de un pastor) es una de las principales causas del descenso.

Tàrrrega pone en marcha una Oficina de Turisme en el edificio consistorial

TÀRRREGA J. BERTRAN

El delegado del Govern en Lleida, Miquel Pueyo, acompañado por el responsable del Departament de Turisme en estas comarcas, Vidal Vidal, "inauguró" las dependencias de la nueva Oficina Municipal de Turisme que está situada en los bajos del edificio del Ayuntamiento.

Pueyo destacó la importancia de este tipo de servicio de cara al desarrollo del turismo en la ciudad y en una zona que cuenta con importantes atracciones como la Ruta del Cister, de la dels Castells del Sió

■ Abrirá el próximo miércoles al servicio de la Fira del Teatre al Carrer y después con personal municipal

y la propia Fira del Teatre al Carrer, entre otras.

También alabó la funcionalidad y la decoración de los murales de la instalación, obra del artista local Josep

Franquesa, en los que se pueden ver los edificios más emblemáticos de la ciudad distorsionados a la manera del pintor.

Las obras de adecuación han supuesto una inversión de 41.000 euros que han sido aportado en un 25% por la Generalitat de Catalunya y el resto por el Ayuntamiento de Tàrrrega.

Durante su estancia en Tàrrrega, el delegado del Govern también visitó la factoría de la empresa Ros-Roca, a quien puso de ejemplo de empresa. "Por un lado está volcada al exterior, con un 80 por ciento del negocio a nivel internacional, y, sin embargo, se mantiene enraizada en su territorio donde mantiene parte de sus instalaciones de fabricación y de tecnología", dijo Miquel Pueyo, que mostró su satisfacción por la buena marcha de la firma de l'Urgell.



Josep Franquesa ha decorado la oficina con pinturas de monumentos de la ciudad