

SANITAT SOSTENIBILITAT

Un informe encarregat per Salut proposa el copagament i gravar més l'alcohol i el tabac

Elaborat per 13 experts, planteja pagar els medicaments en funció de la renda i taxes per a serveis de confort, com per exemple el menjar || Advoca perquè les quotes de mútues privades desgravin

BARCELONA | Un informe que trette experts dels àmbits de la sanitat i l'economia han elaborat per encàrrec de la Generalitat proposa que els usuaris paguin pels medicaments i productes sanitaris "en funció de les seues rendes". Actualment els jubilats no paguen res per les receptes, i els treballadors en actiu en costegen el quaranta per cent. A més, també proposa taxes en els serveis relacionats amb el confort sanitari, com el menjar, que ser usuari d'una mútua privada desgravi, i defensa incrementar els impostos indirectes sobre el tabac i l'alcohol.

SERVEIS

L'estudi també insta a revisar la cartera de serveis que ofereix actualment Salut

Aquestes mesures es recullen a l'informe que la conselleria de Salut va fer públic ahir i que té com a objectiu garantir la sostenibilitat del model sanitari català i millorar la qualitat assistencial.

Les propostes de l'estudi també passen per revisar l'IVA i l'IBI sanitaris, incrementar els impostos finalistes destinats a millorar el funcionament de la sanitat i una "major coresponsabilitat" per part de mútues i asseguradores, tenint en compte que "el sistema sanitari públic està assumint els costos de-

privats del tractament de malalties o d'assistència que haurien d'anar a càrrec d'entitats privades de cobertura de risc".

Segon estudi

L'estudi, encarregat per les conselleries de Salut i Economia, ha estat liderat per Miquel Vilardell, degà del Col·legi de Metges de Barcelona, i hi han participat especialistes en diferents disciplines com medicina, economia, enginyeria industrial o administració i direcció d'empreses. Entre els tretze autors de l'informe hi ha Joan Viñas, rector de la Universitat de Lleida (vegeu el desglossament). Aquest mateix grup ja va redactar un primer informe l'any 2005 i ara l'actualitza amb dotze blocs de propostes, algunes de les quals són qüestionades per algun dels tretze ponents. El copagament, la desgravació de les mútues, i el doble ús dels hospitals com a centres públics i privats, van ser els temes que més desacords van provocar.

L'estudi Vilardell també aposta per redefinir el rol dels professionals que treballen en el sistema sanitari públic i proposa garantir un model retributiu que reconegui la seua tasca d'acord amb "la seua responsabilitat, dedicació i el compliment d'objectius" que marqui cada centre. També destaca la importància de responsabilitzar la ciutadania sobre la bona utilització del sistema sanitari.

LES CLAUS

Impostos indirectes

■ L'informe Vilardell proposa augmentar els impostos indirectes sobre l'alcohol i el tabac, amb el doble objectiu de reduir el seu consum entre la població i augmentar la recaptació.

Copagament

■ Els experts insten a revisar el copagament de medicaments en funció de la renda i del patrimoni. També plantegen la possibilitat que es pagui per serveis addicionals, com el menjar.

Revisar l'IVA i l'IBI

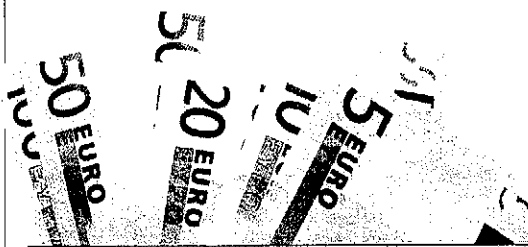
■ Actualment, els serveis sanitaris estan exempts d'IVA, però no ho estan la majoria d'aprovisionaments que realitzen els prestadors d'assistència sanitària finançats amb recursos públics.

Cartera de serveis

■ L'estudi advoca per revisar la cartera de serveis que oferta Salut a partir de criteris de cost-efectivitat i incorporar al sistema públic només els tractaments que aportin un valor afegit real.

Retribució de professionals

■ Es faria en funció de la seua responsabilitat i partint del compliment dels objectius que se li marquin.

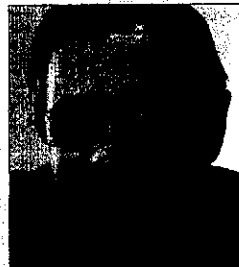


L'OPINIÓ D'UN DELS EXPERTS

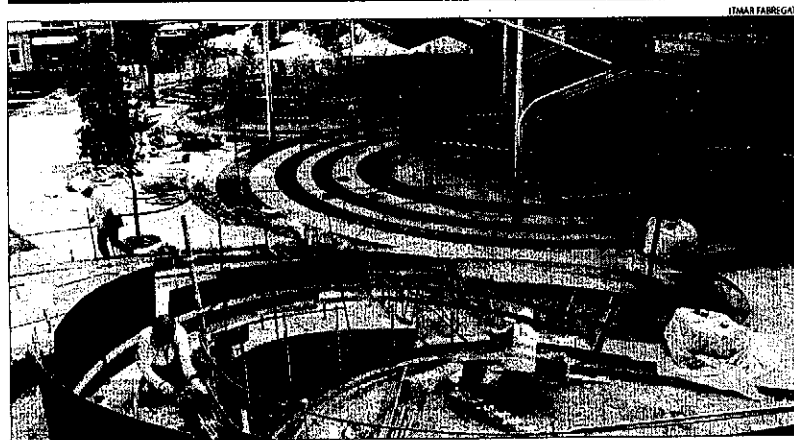
"Una taxa per visita, ben feta, podria servir"

■ El rector de la UdL, Joan Viñas, és un dels tretze experts que ha elaborat l'informe. Referent al copagament, subscriu les propostes de pagar els medicaments en funció de la renda i d'implantar taxes per a elements vinculats al confort, com per exemple el menjar que se serveix als hospitals. Això sí, insisteix que en tot cas s'ha de garantir l'"equitat social". Viñas destaca que ara els jubilats no paguen res pels medicaments receptats, encara que disfrutin d'una renda alta, mentre

que un mileurista o treballador a l'atur ha de sufragar el 40 per cent del cost. Viñas també es va declarar "més aviat a favor" de la possibilitat d'implantar una taxa per la visita al metge. "Si es fes bé, podria servir, això sí, garantint que no sigui cap limitació a l'accés al servei", de manera que les persones amb pocs recursos no haurien de pagar res", va opinar. "El problema que ara hi ha a la sanitat pública és que es gasta molt més del que s'ingressa", va destacar.



Joan Viñas.



Operaris treballant ahir en la remodelació de la plaça de Ricard Viñas.

URBANISME OBRES

Laberint de gespa a la nova plaça de Ricard Viñas

LLEIDA | Els operaris han començat a col·locar les tires de gespa que conformen els laberints decoratius de la nova plaça de Ricard Viñas. A la part central de la plaça ahir ja es podia apreciar el nou disseny. D'altra banda, segueixen les obres de rematada de les edificacions que tapan l'accés per a vianants a l'aparcament subterrani, així com els treballs als carrers Bisbe Ruano i Fleming.

En canvi, bona part de la pla-

ça, tant de la part central com dels laterals, ja està remodelada i oberta al trànsit per als vianants, de manera que els ciutadans hi poden passejar. A més, els establiments hostalers tenen espai per instal·lar les seues terrasses d'estiu. Al marge d'acabar els treballs que estan en marxa, queda pendent la rotonda que regularà l'encreuament amb Prat de la Riba. Està previst que la plaça s'inauguri a finals d'estiu.