

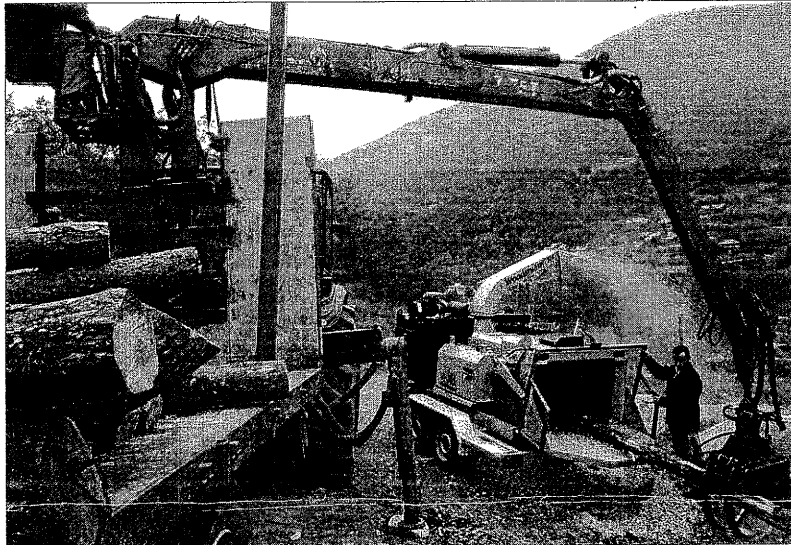
ENERGIA EL DESENVOLUPAMENT DE LES RENOVABLES

Inicien els tràmits per construir una planta solar i de biomassa a Vilanova de Segrià

El projecte va rebre l'aprovació inicial de l'ajuntament la setmana passada || El complex inclourà panells fotovoltaics, cremarà restes vegetals i podria funcionar en un termini de tres anys

M. MOLINA / R. R.

VILANOVA DE SEGRÀ | L'ajuntament de Vilanova de Segrià va donar l'aprovació inicial la setmana passada a un projecte per instal·lar al municipi un complex que generarà energia elèctrica a través d'una planta de biomassa i panells fotovoltaics. Així ho van confirmar ahir fonts municipals, que van apuntar que la primera aprovació en el ple permetrà a l'empresa promotora, Inversions Crux SL, iniciar tràmits com la petició d'informes al departament de Medi Ambient i sol·licitar pressupost per a la línia elèctrica que haurà d'evacuar l'electricitat que generin les instal·lacions. L'alcalde, Maria Teresa Vilella, va assenyalar que la planta generarà energia solar i també usarà restes de fusta i de plantes de panís, entre altres deixalles vegetals, com a combustible per produir electricitat en una planta de biomassa. El consistori va apuntar que la tramitació del projecte i la construcció de les instal·lacions podria suposar entre tres i quatre anys abans d'entrar en funcionament. La tramitació d'aquest projecte ha despertat reserves entre part dels veïns de Vilanova de Segrià, que van assenyalar que aquesta planta podria tindre una alçada d'uns trenta metres i tem que pugui suposar un impacte paisatgístic negatiu a la zona. Pel que fa a aquesta qüestió, el consistori va dir que l'empresa promotora encara no ha presentat plànols del complex ni un projecte constructiu. Així mateix, van assegurar,



Una màquina per estellar fusta a la deixalleria comarcal del Pallars Sobirà.

encara se'n desconeixen les dimensions. Aquest diari va intentar sense èxit contactar amb l'empresa promotora.

S'ha de recordar que municipis i consells de les comarques del Pirineu de Lleida promouen plantes de biomassa com a mitjà per rendibilitzar les operacions de neteja de boscos i com a sistemes de calefacció en instal·lacions públiques. També hi ha projectes en marxa per generar energia a partir de la combustió de cultius energètics (vegeu el desglossament lateral).

Projectes per aprofitar restes vegetals i cultius energètics

■ En els últims anys, municipis del Pallars Sobirà s'han unit en un projecte comú per aprofitar la biomassa dels seus boscos i rendibilitzar operacions de neteja forestal; també el consell de l'Alt Urgell treballa en un projecte similar, vinculat a l'aprofitament de les restes de fusta. A Aran, el promotor d'una planta d'aquest tipus ofereix a l'ajuntament de Bossòst energia tèrmica gratuïta, i a Tremp i Talavera porten a terme plantacions de cultius energètics per alimentar calderes de biomassa.

ALTRES PROJECTES

Biomassa a Alins per escalfar edificis municipals

■ L'ajuntament d'Alins ha tret a concurs la construcció d'una planta de biomassa que haurà de subministrar els sistemes de calefacció de l'ajuntament, l'escola i el consultori mèdic. Així ho va explicar l'alcalde, Josep Poch, que va assenyalar que possiblement se sumaran a aquesta iniciativa dos

hotels de la localitat i va apuntar que aquesta mateixa instal·lació també podria servir en el futur per escalfar les aigües de les piscines municipals.

S'ha de recordar que el municipi d'Alins participa juntament amb els consistoris de Llavorsí, Esterri de Cardós, Vall de Cardós i Ferrera

en un projecte comú per construir una planta per convertir en estelles restes de fusta i utilitzar-les com a combustible en plantes de biomassa. Aquests municipis del Pallars Sobirà busquen d'aquesta manera una nova font d'ingressos per rendibilitzar els boscos de titularitat pública.

TURISME BALANÇ DE L'INE

L'estada mitjana dels turistes a Lleida durant el juliol va ser de 2,2 dies

||LEIDA| L'estada mitjana dels turistes a les comarques de Lleida durant el passat mes de juliol va ser de 2,2 dies, segons el balanç mensual elaborat per l'Institut Nacional d'Estadística (INE). L'estudi xifra en 80.796 les persones que van visitar la província durant el mes passat i va ratificar l'àmplia majoria del turisme interior, amb 67.137 turistes residents a Espanya i 13.659 procedents de l'estranger.

El balanç de l'INE assenyala que els turistes van sumar al juliol un total de 177.352 pernoctacions i diu que l'ocupació dels establiments hotelers va ser del 31,91%, un percentatge que augmenta els caps de setmana fins al 37,21%. S'ha de destacar que aquestes estimacions són considerablement inferiors a les setmanes anunciades abans, i que apuntaven una ocupació mitjana d'entre el 40 i el 45% (vegeu SEGRE

del passat 3 d'agost). Així mateix, l'enquesta de l'INE assenyala que el sector turístic va ocupar durant el mes de juliol 1.959 persones.

S'ha de recordar que l'ocupació mitjana durant la primera quinzena del mes d'agost s'ha situat al voltant d'un 5 i un 10 per cent menys que l'any passat, i que el sector espera tancar el mes amb una mitjana del 75 per cent amb puntes per sobre del 90 per cent.

ADMINISTRACIÓ FINANÇAMENT

Només 35 pobles catalans no pagaran a Hisenda

||LEIDA| Només 35 dels 943 municipis catalans se *salven* de tornar a Hisenda part dels diners avançats el 2008 en concepte de participació en els impostos de l'Estat, segons va publicar ahir *El Periódico de Catalunya*. Aquestes localitats rebran una petita suma addicional, 167.538 euros entre tots, com a conseqüència d'una liquidació favorable per part del ministeri d'Economia. S'ha de recordar que la totalitat dels ajun-

taments lleidatans i la Diputació hauran de tornar a l'Estat més de 14 milions d'euros, que corresponen a la diferència entre els diners avançats fa dos anys en concepte de participació en els impostos estatals i la quantitat finalment recaptada, inferior a l'esperada (vegeu SEGRE del 31 de juliol). El ministeri d'Economia va reconèixer que aquesta situació es repetirà en la liquidació corresponent a l'any 2009.