

Comarques

19' Educació Tanques al CEIP Albert Vives de la Seu per iniciar el curs dilluns

21' Serveis La falta de pluges obliga a portar aigua a 15 masies de Torà



TURISME INICI DEL PONT DE LA DIADA

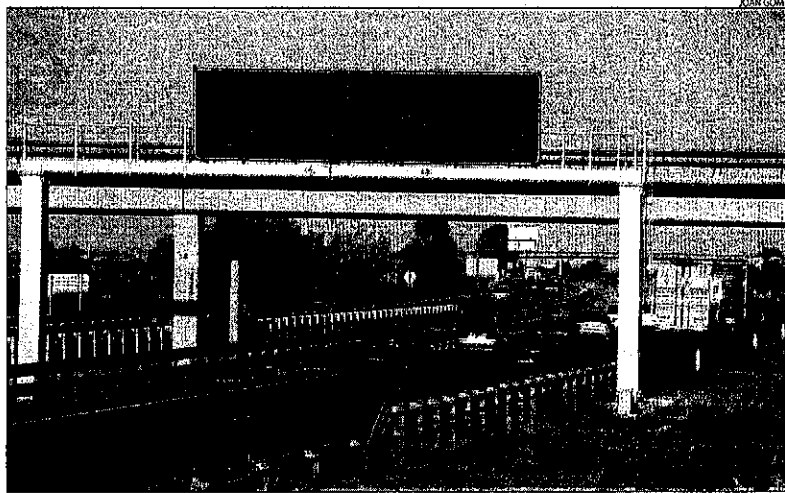
El Pirineu preveu una ocupació del 70% aquest pont, més que fa un any, tot i la crisi

Cases de pagès i esports d'aventura també completen una bona campanya d'estiu

El turisme de Lleida tancarà una bona temporada d'estiu aquest cap de setmana amb un pont de la Diada que es preveu millor que el de l'any passat, gràcies al calendari (que enllaça tres dies de festa aquest any) i al bon temps. La Federació d'Hostaleria calcula que actualment hi pot

haver a les zones turístiques entre un 60 i un 70% de places reservades, un percentatge que podria pujar amb la demanda, cada vegada més estesa, d'última hora. El pont també serà un bon colofó a un millor balanç que el que estava previst al juny per al turisme rural.

H. C.
LLEIDA | Si el mes d'agost es va tancar, en contra de la majoria de les previsions, amb un 8% de turistes més al Pirineu que el mateix període del 2008, el pont de la Diada —entre avui i diumenge— serà amb tota probabilitat també millor que el de l'any passat. El bon temps i el fet que sigui un pont curt (amb el dia festiu en divendres) afavoreix el turisme de proximitat. S'hi uneixen, segons el president de la Federació d'Hostaleria, Juan Antonio Serrano, el que ja va beneficiar el mes passat un



L'autovia A-2 a l'altura de Sidamon amb un cartell lluminós i consells sobre seguretat a la conducció.

TURISME RURAL

La majoria de cases de pagès han tingut un agost similar al de l'any passat però en alguns casos fins i tot l'han superat

balanç més que satisfactori en plena crisi: les campanyes de promoció i la competitivitat dels hotels, "que han estat a l'altura del mercat" obrint la porta a les ofertes.

Serrano va explicar que, dades d'ahir, "les reserves han d'oscil·lar al Pirineu entre un 60 i un 70 per cent" del volum de l'oferta, xifra que millorarà probablement en el transcurs del cap de setmana amb els clients d'última hora. El turisme rural també té bones perspectives per al pont.

'Operació sortida' plàcida i proves al túnel de Vielha

■ L'operació sortida del pont de la Diada va començar amb tranquil·litat a les carreteres lleidatanes. Els Mossos d'Esquadra van intensificar els controls a la N-145 entre la Seu d'Urgell i les Valls de Valira. A la A-2 hi va haver trànsit lent entre Martorell i Abrera en sentit Lleida.

El director del Servei Català de Trànsit, Josep Pérez Mo-

ya, va explicar que en els "punts de conflicte" de les carreteres catalanes hi haurà un miler de controls per preservar la normalitat, 200 dels quals s'aplicaran per garantir la seguretat i la fluïdesa del trànsit. D'altra banda, va avançar que la implantació de la velocitat variable en trams de l'AP-2 i l'AP-7 es retarda fins al 2010 i que els controls

de velocitat al túnel de Vielha estaran en funcionament quan comenci la temporada d'esquí. En declaracions a Catalunya Ràdio, Pérez Moya va dir que "en els pròxims dies" ja hi haurà plafons de prova a les sortides del túnel i que a l'hivern funcionaran "de manera preventiva", en una primera fase "per conscienciar" els conductors.

El portaveu del gremi, Josep Lluís Farrero, va explicar que encara que sense dades definitives, "hi ha hagut trucades i reserves" i que "el bon temps" afavorirà que sigui "un bon pont", de manera que tancarà una temporada positiva en què el mes passat es van complir àmpliament les previsions d'arribar al 85 per cent d'ocupació. "A la majoria de cases de pagès, aquest agost va ser com el de l'any passat malgrat les males previsions", va afirmar Farrero, i "en alguns casos, fins i tot va ser millor. Crec que ha sigut un bon estiu per al turisme rural a tota la demarcació".

Traca final per al ràfting

El president de l'associació d'empreses d'esports d'aventura, Florido Dolcet, va explicar que les empreses de ràfting esperen arribar a un 80% d'ocupació durant aquest pont. "De fet, la primera quinzena de mes ha sigut interessant, amb nivells d'ocupació assimilables als del juliol", va concretar. El sector tancarà la temporada el pròxim 15 d'octubre, després del pont del Pilar.

Segons el portaveu de les empreses d'aventura, el balanç d'aquesta temporada serà positiu i s'arribarà, com a mínim, a les xifres de l'any passat, malgrat que, una vegada més, les previsions eren poc optimistes entre finals del mes de maig i principis del juny.



Gilabert va visitar diversos municipis de la comarca del Pla d'Urgell.

CARRETERES CIU DIU QUE EL PACTE D'INFRAESTRUCTURES "OBLIDA" LLEIDA

La Diputació millorarà la carretera que enllaça Vilanova de Bellpuig i Gormés

[VILANOVA DE BELLPUIG] El president de la Diputació, Jaume Gilabert, va anunciar ahir durant una visita a diversos municipis del Pla d'Urgell que la corporació provincial millorarà pròximament la carretera que enllaça Vilanova de Bellpuig amb la N-II en direcció a Gormés i que és, de fet, el principal accés a l'autovia A-2. Gilabert va explicar que ja s'han instal·lat tanques de protecció a la via, tot i que va incidir que hauran d'ampliar la calçada. El 80% dels veïns de Vilanova, va dir, utilitzen aquesta

via per desplaçar-se en direcció a Lleida. Per aquest motiu, el volum de vehicles és elevat, informa G. Pijoan. D'altra banda, el grup de CiU a la Diputació va anunciar ahir que presentarà una moció per demanar al ple de la corporació que no firmi el pacte nacional per a les infraestructures, aprovat aquesta setmana per la Generalitat, perquè "menysprea les terres de Lleida". El portaveu, Salvador Bordes, i el coordinador del grup, Josep Gabarró, van afirmar que el text final del pacte oblidava

moltes de les obres requerides per una comissió específica de la Diputació, entre d'altres, l'autovia Montblanc-Lleida, la de Tàrraga-Alfarràs per Balaguer, el túnel de Comiols o el túnel de la Bonaigua. Des de la conselleria de Política Territorial van negar poc després aquestes afirmacions i van assegurar que l'acord contempla gairebé totes les infraestructures a les quals CiU es va referir, per exemple, les autovies d'Osca i Sopeira (Vielha); la Lleida-Balaguer o l'Eix Transversal.