

TURISME PONT DEL PILAR

L'ocupació hotelera supera el 90%

L'afluència de turistes al Pirineu supera les previsions inicials del 85 per cent || Poques anul·lacions en establiments tot i les pluges, amb els càmpings com els més afectats pel mal temps

LLEIDA | El turisme de Lleida ha aguantat el xàfec. La pluja i el mal temps des del cap de setmana no només no ha suposat un descens en l'afluència de turistes, sinó que els hotels del Pirineu i zones turístiques del pla

de Lleida han vist superades les seues pròpies previsions al superar el 90% d'ocupació, un 5% més del 85% que esperava el sector per al pont del Pilar. Així ho va explicar el president de la Federació d'Hostaleria, Juan

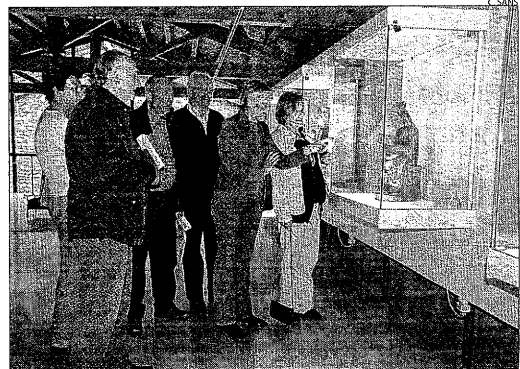
Antoni Serrano, que va assenyalar que els ingressos dels allotjaments turístics s'han incrementat entre un 20% i un 25% respecte a les mateixes dates de l'any passat, gràcies al fet que aquest any el pont és més llarg que el del 2009. Als locals de restauració, va afegir, el percentatge podria ser fins i tot superior. L'arribada de boletaires ha contribuït a l'elevada ocupació. No obstant, a l'Alt Urgell l'afluència de visitants ha estat un 15 per cent més baixa que l'any passat, segons l'associació d'Hostaleria.

Els allotjaments rurals també han registrat una ocupació d'un 80%, un percentatge similar al de l'any passat, segons la Federació de Cases de Turisme Rural. El president, Albert Farrero, va assenyalar que aquest sector va registrar algunes anul·lacions de reserves la setmana passada davant de la previsió de mal temps.

MÉS INGRESSOS

Els ingressos del sector han augmentat entre un 20 i un 25% respecte al 2009 pel pont més llarg

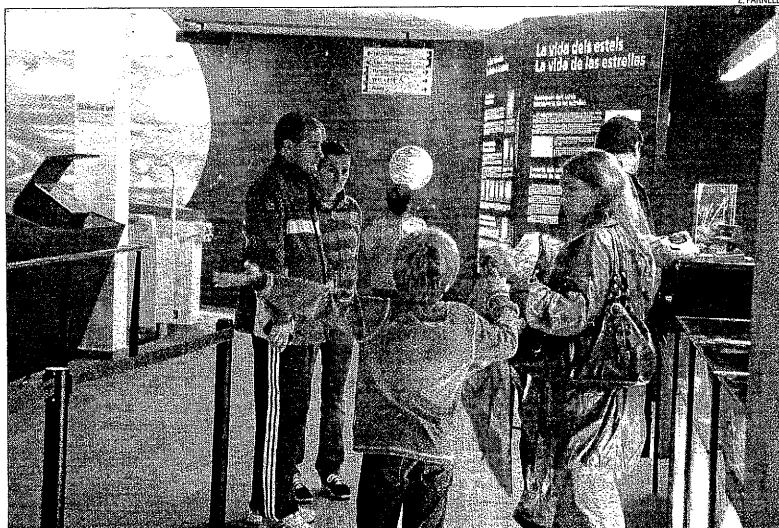
Per la seua part, els càmpings sí que han vist reduïda l'afluència de visitants per sota de les previsions per les pluges. El president de l'Associació de Càmpings, Josep Maria Mercadé, va assenyalar que l'ocupació de zones d'acampada, prevista en un 30%, és d'entre el 5% i el 10%, i en bungalous està per sota del 90 per cent previst, tot i que hi havia turistes en càmpings com el de Sant Llorenç de Montgai.



Visitants al Museu Diocesà de la Seu d'Urgell.



Turistes al claustre de la catedral de la Seu.



Visitants al Centre d'Observació de l'Univers d'Àger.

Generalitat de Catalunya
Departament d'Economia i Finances
Serveis Territorials a Lleida

EDICTE

de 23 de setembre de 2010, pel qual es fixen la data, el lloc i l'hora per a la redacció de les actes prèvies a l'ocupació i, si s'escau, de les actes d'ocupació definitiva de les finques afectades pel Projecte d'execució del parc eòlic Almatret, al terme municipal d'Almatret (exp. 8410/2009).

Atès que, d'acord amb el que estableix l'article 56 del reglament de 26 d'abril de 1957 de la Llei d'Expropiació Forçosa de 16 de desembre de 1954, s'ha publicat al DOGC núm. 5358 de 14-4-2009, al BOE núm. 91, de 14-4-2009, i als diaris SEGRE i La Mañana de 9-4-2009, la relació dels béns i els drets afectats per l'execució del projecte de les instal·lacions corresponents al parc eòlic Almatret, al terme municipal d'Almatret, del qual és beneficiària l'empresa Eòlica Almatret, SL;

Atès que, de conformitat amb el títol V de la Llei 34/1998, de 7 d'octubre, la resolució de la Direcció General d'Energia i Mines, de 10-7-2009, per la qual s'atorga a l'empresa Eòlica Almatret, SL la modificació de la declaració d'utilitat pública del parc eòlic Almatret, al terme municipal d'Almatret, que va ser publicada al DOGC núm. 5418, de 10-7-2009, i al BOE núm. 165, de 9-7-2009, porta implícita l'ocupació urgent dels béns i els drets afectats per l'execució del projecte esmentat, als efectes de l'article 52 de la Llei d'Expropiació Forçosa de 16 de desembre de 1954.

D'acord amb el que preveuen els articles 59.5 i 61 de la Llei 30/1992, de 26 de novembre, de règim jurídic de les administracions públiques i del procediment administratiu comú, modificada per la Llei 4/1999, de 13 de gener, es notifica als propietaris de les finques que es detallen a l'annex d'aquest edicte la data, l'hora i el lloc per a la redacció de les actes prèvies a l'ocupació, i s'escau, de les actes d'ocupació definitiva, amb la determinació del dipòsit previ i dels perjudicis per la ràpida ocupació, s'escau, de les finques afectades. L'efectivitat de les actes d'ocupació esmentades queda supeditada al pagament o dipòsit d'aquestes quantitats. Aquest assenyalament també s'ha de notificar individualment a tots els.

Han d'assistir a l'acte els titulars dels béns i drets afectats, personalment o representats per una persona degudament autoritzada, i presentar els documents acreditatius de la seva titularitat i l'últim rebut de la contribució que correspongui al bé afectat, i si ho estimen convenient, poden anar acompanyats, a càrrec seu, de perits i notari.

A continuació, els assistents es traslladaran, si s'escau, als terrenys afectats per tal de redactar les actes.

Lleida, 23 de setembre de 2010

Pere Mir i Artigues
Director dels Serveis Territorials
a Lleida

ANNEX

Lloc: Ajuntament d'Almatret.
Data: 27 d'octubre de 2010.

Hora: 11.00

Finca: 78; titulars: Teresa Prunera Suñé, Maria Prunera Miarnau, Manuel Freixes Prunera, Teresa Riba Prunera, Emilio Vila Prunera, M^a José Vila Prunera, Juan Ballarín Sabaté; terme municipal: Almatret; polígon: 7; parcel·la: 174.

Finca: 143; titulars: Teresa Prunera Suñé, Maria Prunera Miarnau, Manuel Freixes Prunera, Teresa Riba Prunera, Emilio Vila Prunera, M^a José Vila Prunera, Juan Ballarín Sabaté; terme municipal: Almatret; polígon: 4; parcel·la: 1.

Finca: 147; titulars: Teresa Prunera Suñé, Maria Prunera Miarnau, Manuel Freixes Prunera, Teresa Riba Prunera, Emilio Vila Prunera, M^a José Vila Prunera, Juan Ballarín Sabaté; terme municipal: Almatret; polígon: 5; parcel·la: 105.

Hora: 12.00

Finca: 160; titular: Laura Miarnau Masip; terme municipal: Almatret; polígon: 5; parcel·la: 96.

Finca: 163; titular: Laura Miarnau Masip; terme municipal: Almatret; polígon: 5; parcel·la: 95.

Finca: 164; titular: Laura Miarnau Masip; terme municipal: Almatret; polígon: 4; parcel·la: 7.

(10.274.077)