

## TARIFES SERVEIS BÀSICS

# La Paeria apujarà el rebut de l'aigua per costejar el nou proveïment

L'any que ve, una vegada entri en servei la nova canonada de Pinyana

L'àrea d'Economia de l'ajuntament ja ha iniciat l'estudi per determinar quina part del cost de les obres de la nova canonada de Pinyana repercutirà al rebut que paguen els veïns a partir de l'any que ve, una vegada entri

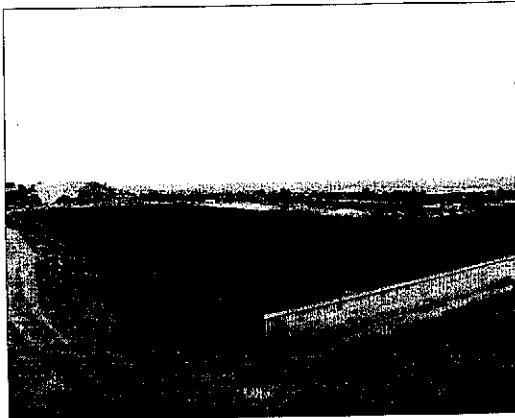
en servei el nou subministrament. Aquesta canonada triplicarà el cost de l'aigua a les 23 poblacions beneficiades i l'alcalde va recordar ahir que també van pujar el rebut per costejar la primera fase de les obres.

LLEIDA | L'alcalde, Àngel Ros, va informar ahir a aquest diari que la Paeria repercutirà al rebut de l'aigua que paguen els veïns part del cost de la segona fase d'obres de millora del subministrament des del pantà de Santa Anna, igual que ja va fer quan va finalitzar la primera fase (vegeu el desglossament).

Ros va explicar que ja ha encarregat al gerent de l'àrea d'Economia, Josep Ferrero, un estudi per determinar els costos que s'hauran de repercutir al rebut. En aquest sentit, va precisar que l'ajuntament té intenció d'aplicar aquest augment l'any que ve, però mai abans que entri en servei la nova canonada de Pinyana. Ros va indicar que aquesta és una obra de millora del servei.

Com va publicar ahir aquest diari, la posada en marxa del nou subministrament des de Santa Anna gairebé triplicarà el cost de l'aigua que ara paguen les 23 poblacions beneficiades. La tarifa que abonaran ara els ajuntaments és de 0,047 euros per metre cúbic i les primeres estimacions efectuades per la Mancomunitat d'Aigües de Pinyana indiquen que pujarà fins als 0,12 euros per metre cúbic.

En principi, l'entrada en servei de la canonada i de les instal·lacions incloses en aquesta



Vista dels nous dipòsits d'aigua al terme d'Alpicat.

## ESTUDI EN MARXA

L'àrea d'Economia ja ha iniciat l'estudi per determinar quina part del cost repercuteix en el rebut

segona fase d'obres, com per exemple els nous dipòsits de Lleida ciutat, tindrà lloc cap al setembre del 2010, un any després del que estava previst inicialment.

A més del retard temporal, el cost d'aquesta segona fase també superarà els 30 milions en què estava pressupostada, cosa que ha deixat desfasat el càlcul efectuat en el seu dia per la mancomunitat, que fixava en 0,09 euros per metre cúbic la tarifa de subministrament. Els ajuntaments han de pagar un 30 per cent de l'import de l'obra, ja que la resta va a càrrec de la UE, a través dels fons de cohesió, i de l'Agència Catalana de l'Aigua.

## L'anterior pujada de la tarifa municipal el 2006 va ser del 100%

La pujada aplicada el 2006 per la Paeria en la tarifa municipal de l'aigua per sufragar la primera fase d'obres de Pinyana va ser de més del 100%, és a dir, que va duplicar el seu import en tots els tres trams de consum. L'augment del rebut va ser menor, d'entre un 12 i un 66%, perquè al marge d'aquesta tarifa inclou la taxa de clavegueram i el cànon de la Generalitat, encara que aquest també ha pujat notablement, al voltant d'un 40%, des de llavors. Al marge de Lleida, les poblacions beneficiades d'aquesta obra són Alpicat, Vilanova de Segrià, Almenar, Alguairer, Rosselló, Torrefarrera, Ivars de Noguera, Algerri, Corbins, la Portella, Albesa, Torrelameu, Vilanova de la Barca, Alcoletge, Benavent, Torre-serona, Sucs, Raimat, Alfarràs, Tèrmens, Albatàrrec i Malpartit.

## POLÍTICA

## Moció d'ICV contra la violència masclista

LLEIDA | Amb motiu del dia internacional contra la violència de gènere, el grup municipal d'ICV ha presentat una moció en què es demana que l'ajuntament doni suport al desplegament efectiu de la llei del dret de les dones a eradicar la violència masclista "assegurant l'equitat territorial de la resposta davant de la violència masclista, especialment en l'àmbit de l'atenció sanitària".

ICV també demana instar el Govern a elaborar un pla de formació sobre aquest tema en l'àmbit jurídic i sanitari.

## UNIVERSITAT

## Firma per cedir els terrenys per als 'minipisos'

LLEIDA | L'alcalde, Àngel Ros, i el rector de la Universitat de Lleida (UdL), Joan Viñas, van formalitzar ahir a la tarda l'escriptura de la cessió gratuïta a la UdL d'una finca municipal del SUR 2 (Ciutat Jardí) destinada a l'edificació de 150 minipisos de lloguer per a universitaris, d'un màxim de quaranta-cinc metres quadrats, en virtut de l'acord subscrit anteriorment entre Paeria, UdL, el ministeri d'Habitatge i la conselleria d'Universitats.

Al conveni, la Paeria es compromet a posar a disposició de la UdL els terrenys per edificar els habitatges, que ja estan en construcció.

## EDUCACIÓ INVESTIGACIÓ



## Sisena entrega de premis de la UdL per a alumnes de batxillerat i FP

LLEIDA | La sisena edició dels premis als treballs d'investigació d'estudiants de batxillerat i cicles formatius de grau superior de la Universitat de Lleida

(UdL) es va celebrar ahir a l'aula magna de la facultat de Medicina.

Els premis van ser per a Judit Amigó, Sheila Bosch, Paula Ibá-

ñez, Neus Mesalles, Kilian Amadeus, Guillem Pascual, Maria Planella, Erika Silva, Patricia Barila, Carlota Olliet, Aleix Ribes, Maria Vidal i Alba Buedo.

## EDUCACIÓ FORMACIÓ



Les jornades que s'acaben avui, se celebren al campus de Capponet.

## Més de noranta participants en les jornades educatives Maria Rúbies

LLEIDA | La vuitena edició de les jornades educatives Maria Rúbies van començar ahir amb més de 90 participants inscrits entre mestres, professors i alumnes. Núria Casado, presidenta del comitè organitzador i vicedegana de la facultat de Ciències de l'Educació de la Universitat de Lleida, va expli-

car que aquest any les jornades giraven al voltant de com condiciona el temps els processos d'aprenentatge i ensenyament. Maurice Holt, de la universitat de Colorado, va impartir la conferència inaugural sobre com la cultura de la immediatesa influeix en l'educació que reben els alumnes.