

Les previsions turístiques de Lleida per a aquest estiu apunten que l'ocupació serà similar a la de la temporada passada: un 40% al juliol i entre un 80 i un 90% a l'agost. No obstant, s'espera recuperar preus perquè les destinacions de costa han reduït les ofertes "agressives", estimulades per la crisi del nord de l'Àfrica.

TURISME CAMPANYA ESTIVAL

Lleida espera més de 750.000 turistes i millorar preus per les revoltes a l'Àfrica

Impacte de 250 milions d'euros en la temporada d'estiu que comença avui mateix

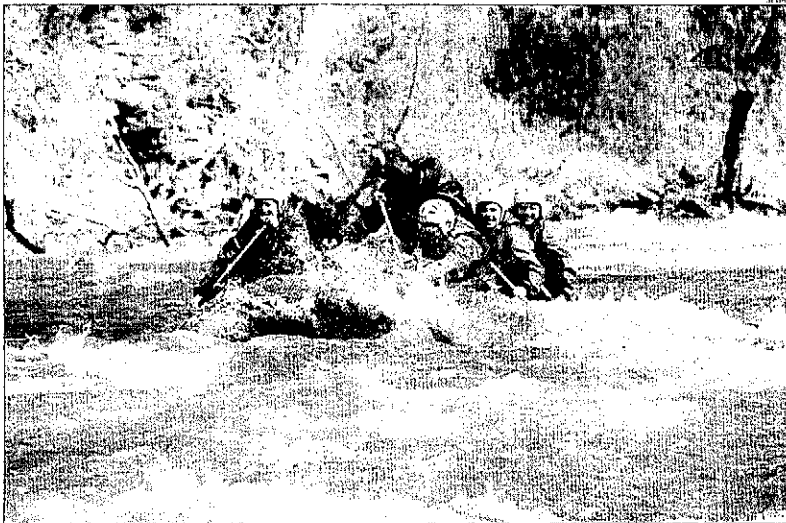
M. CORTINA

LLEIDA | El turisme de les comarques de Lleida també espera beneficiar-se de la inestabilitat política del nord de l'Àfrica, encara que sigui de forma indirecta. Així ho va indicar ahir el president de la Federació d'Hostaleries de Lleida, Juan Antonio Serrano, que va explicar que la menor competència pel que fa al preu de les destinacions de costa podria suposar per a Lleida un augment de visitants, així com la possibilitat d'apujar tarifes a mesura que avanci l'estiu. Serrano va participar ahir en la presentació de la campanya turística estival, durant la qual s'espera més de 750.000 visitants, que faran dos milions de pernотacions, xifra que suposarà una ocupació similar a la de l'any passat, del 80% a l'agost.

Les revoltes a Egipte, Tunísia o Líbia han convertit la costa espanyola en la principal alternativa de vacances de milers de turistes, cosa que, segons Serrano, implica que les destinacions de platja no ofereixin "ofertes agressives" com en anys anteriors. "Si sabem jugar bé aquesta carta, podem recuperar, i fins i tot incrementar lleugerament, els preus", va dir. S'ha de recordar que en els últims anys la forta competència de la costa va obligar el sector hotelier del Pirineu a ajustar tarifes, cosa que va acabar derivant en una guerra de preus, segons va reconèixer l'octubre passat la mateixa federació.

Per la seua part, el president de la Diputació, Jaume Gilabert, va assenyalar que el sector ha pogut trampear la crisi "gràcies a la diversificació de l'oferta i a la seua professionalitat". Com en els dos últims anys, s'espera que l'ocupació al juliol sigui del 40% en hotels i del 45% en cases rurals, mentre que a l'agost es preveu del 70% i del 80%, respectivament. Finalment, al setembre rondarà, en tots dos casos, el 40%. L'impacte econòmic del turisme estiuenc a la demarcació de Lleida serà d'uns 250 milions d'euros.

Pel que fa al perfil del visitant, Serrano va indicar que s'espera un augment del turisme estranger (sobretot israelià, alemany i francès) "per l'esforç de promoció que s'ha fet en els últims anys". De tota manera, el sector coincideix que l'impacte d'Alguairre encara serà nul aquest estiu.



El ràfting i els esports d'aventura en general són les activitats més sol·licitades a l'estiu.



Jaume Gilabert, amb representants del sector turístic de Lleida, en el transcurs de la presentació.

Insten a promocionar de forma conjunta els Pirineus

El gerent del Parc Olímpic del Segre de la Seu, Francesc Ganyet, va instar a crear una eina *on-line* que contingui tota la informació turística vinculada amb els Pirineus. Segons va assegurar, aquesta és l'única forma de col·locar la serralada al mapa turístic internacional i poder competir amb els Alps, que, segons la

seua opinió, tenen molta més projecció internacional. Aquest portal, va afegir, hauria de posar a l'abast de l'usuari tota l'oferta turística de la serralada. En aquest sentit, va destacar esforços com la candidatura dels Jocs Olímpics d'Hivern 2022.

Per la seua part, el director del Patronat de Turisme, Au-

gel Vidal, va afegir que ja es treballa en aquest sentit. Un exemple n'és la proclamació del 2011 com a Any dels Pirineus, cosa que es tradueix en l'organització d'un seguit d'accions que compten amb la col·laboració d'Espanya, Andorra i França per a la promoció turística de la serralada.

Augmenten les places de càmping i baixen les dels hotels

El nombre de places turístiques experimenta aquest any un lleuger augment, al passar de 56.516 a 59.186. Aquesta situació es deu, bàsicament, a una modificació de la normativa que regula els càmpings, que permet multiplicar per tres (en lloc de 2,5) la xifra d'unitats d'acampada. A la pràctica, els 61 càmpings de Lleida passaran d'oferir 18.747 places a posar-ne a disposició dels clients 21.972. En canvi, les dels hotels van a la baixa, al passar de 21.297 a 21.131 i de 420 a 413 establiments. El president de la Federació d'Hostaleries va negar que aquesta situació sigui fruit de la crisi i la va atribuir a reformes dels hotels per pujar de categoria i que comporten una reducció de les habitacions.

LES CLAUS

Turisme de proximitat

Els catalans continuen sent el principal *target* de turisme de Lleida, amb un 60% del total de visitants; seguits dels de la resta de l'Estat (amb un 25%) i dels estrangers, el 15% restant. França continua sent el principal país emissor, amb el 35%; seguit del Benelux, amb un 20%, i Alemanya, amb un 8%.

Segones residències

El sector constata un increment de l'ocupació de les segones residències a causa de la crisi. Es tracta d'un turista que no es pot comptabilitzar, però que tot i això es gasta diners en activitats, restauració i comerços.

Esports d'aventura

Els esports d'aventura esperen fer 650.000 serveis. La tendència del sector és a oferir *packs* per consolidar turistes.

Turisme rural amb espigues

Gràcies a la catalogació per espigues, el turisme rural aspira a tindre una bona ocupació.