

Cervera puede escuchar de nuevo el sonido del reloj del Campanar de Santa Maria

Las campanas de cuartos y horas son accionadas ahora por un sistema electrónico

Puede funcionar de nuevo tras acabar las obras en el interior de la instalación

■ CERVERA

L.P.

Después de una pausa de casi cuatro meses, desde el miércoles, los vecinos de Cervera pueden volver a saber qué hora es escuchando el sonido característico del reloj del Campanar de Santa Maria. Durante este tiempo, se han estado llevando a término en aquel edificio obras de restauración en su interior que recomendaron detener el reloj y aprovechar a la vez este momento para mejorar su mecanismo.

A la vez que se han rehabilitado los escalones de la escalera interior del campanario, donde también se ha instalado nuevo alumbrado y una barandilla que facilita la ascensión, también se han adecuado las dos aposentos que allí se esconden. En la inferior está previsto adecuar próximamente un pequeño museo de los Campaners, mientras que en la superior, donde se encontraba ya el mecanismo del reloj, se ha retirado el falso techo que impedía apreciar la imagen superior de Santa Bárbara, y se han acristalado las dos ventanas existentes. Precisamente estas aperturas permitan que aquella pequeña sala fuera residencia habitual de gran número de pala-



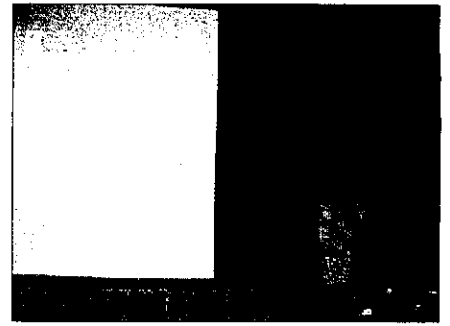
Joan Puig cuida la maquinaria del reloj "como si fuera un hijo", según afirma él mismo

mas, cosa por la cual el mecanismo estaba cubierto por una vitrina que, por el contrario, impedía su visión. Ahora, la maquinaria queda a la vista y próximamente se adecuará también una puerta de cristal en aquel acceso para que los visitantes del campanario puedan verlo desde la entrada. Paralelamente se ha cam-

biado el antiguo sistema de cables metálicos que hacían sonar las campanas de los cuartos y las horas situadas en la parte más alta del edificio, donde ahora un sistema electrónico, sin cables, se encarga de accionar el martillo que las hace sonar.

Curiosamente ha sido el hijo del artesano que montó el

reloj, quien se ha encargado ahora de incorporar el nuevo mecanismo. La misma empresa Manufacturas Blasco de Roquetes, que lo instaló en 1968, ha sido la que se ha hecho cargo de su renovación, según ha explicado el relojero local Joan Puig, responsable del mantenimiento del reloj del campanario.



Presentan en les Pallargues la nueva iniciativa

Plans de Sió presenta su propio Plan Estratégico de Turismo

PLANS DE SIÓ

Unas cincuenta personas asistieron a la presentación en el local de les Pallargues del Plan Estratégico de Turismo de Plans de Sió, que ha elaborado la empresa Global Desenvolupament, vinculada a la Universitat de Lleida (UdL), con quien el consistorio estableció el pasado año un convenio de colaboración para analizar

las posibilidades de promoción turística que puede ofrecer este municipio de la Segarra.

El encuentro sirvió como "punto de contacto con los agentes del territorio interesados", según el Alcalde, Adrià Marquilles, quien ha declarado que este es "un proyecto a largo plazo que dispone ya de un hoja de ruta marcado".



Final del 'apadrinamiento lector' en Guissona

GUISONA • Durante este junio, se han llevado a término en los colegios de Guissona, dos sesiones festivas de final de la actividad conocida como apadrinamiento lector, donde alumnos de quinto y sexto de primaria han estado ejerciendo como tutores de lectura de los de primero y segundo curso.

Piden avanzar las obras para abastecer a los núcleos que sólo disponen de sus pozos

■ CERVERA

L.P.

El Consell Comarcal de la Segarra instará a la Generalitat de Catalunya a adelantar parte de las obras previstas en el PUOSC del 2012 para hacer llegar agua potabilizada a los núcleos que todavía han de abastecerse de sus propios pozos. Así, el ente comarcal prevé avanzar estas obras al 2010, dos años antes de lo previsto, con el ob-

jetivo de acelerar a la vez los trabajos que han de interconectar las redes de la Vall del Sió y del Mig Segre. Esto permitiría que los núcleos que todavía dependen exclusivamente de sus propios recursos para el abastecimiento de agua de boca, puedan recibir una dotación de apoyo desde la nueva potabilizadora de Ratera. Se trata, en concreto, de los núcleos de Selvanera,



La Junta de GAS visitó el futuro punto de captación

Florejacs, Palou, Granollers y cinco más de los términos municipales de Torrefeta i Florejacs y Guissona. Estos núcleos están recibiendo actualmente una dotación de agua desde el abastecimiento del Mig Segre, de unos 100

metros cúbicos al día en total, dotación que no cubre el consumo de estos pueblos, que llegan a cotas de hasta 300 m3 al día, sobre todo en verano.

Las obras aprovecharían algún tramo de la cañería que

debe conducir próximamente el agua potabilizada hasta el Valle del Llobregós, unos trabajos que todavía están pendientes de empezar.

El avance de dichas obras es uno de los acuerdos ratificados este martes por la junta de Gestió d'Aigües de la Segarra (GAS), un organismo autónomo del Consell Comarcal de la Segarra que gestiona el agua en la comarca. Tras la reunión, los miembros de la junta visitaron el punto kilométrico 21 del Canal Segarra-Garriques desde donde está prevista la conexión de la tubería que llevará el agua desde aquella infraestructura, una vez entre en funcionamiento, hasta la potabilizadora de Ratera, y que abastecerá a toda la Vall del Sió, la del Cercavins, Tàrraga y parte de la Corca de Barberà, con una reserva de agua prevista de 1 hectómetro cúbico.

Piden un servicio de transporte público y regular entre Guissona y Lleida

GUISONA

L.P.

El grupo político municipal de Acció per Guissona, actualmente en la oposición, quiere que el consistorio inicie los movimientos necesarios para conseguir que la población, sobre todo para ancianos e inmigrantes, disponga de un servicio regular de transporte público por carretera hasta la ciudad de Lleida, y en este sentido, este miércoles entró una moción en el registro del ayuntamiento para que la cuestión sea debatida en el próximo pleno municipal que tendrá lugar el jueves, 25 de junio.