

PATRIMONI LES OBRES PODRIEN COMENÇAR L'ANY QUE VE

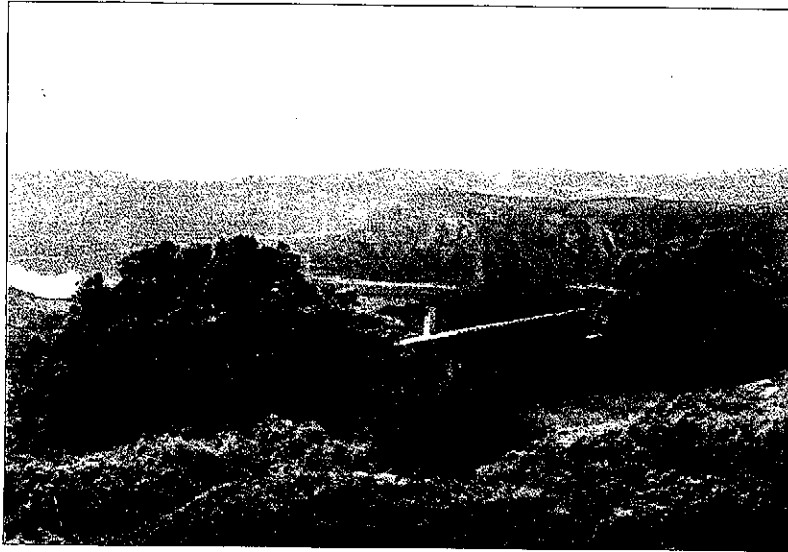
Cristòfol, reclam turístic

Cultura es compromet a col·laborar en la restauració de la casa natal i la masia de l'escultor a Os de Balaguer per convertir-les en visitables

R.B.
LLEIDA | Un pas més per a la museïtzació de la casa i el mas de Leandre Cristòfol a Os de Balaguer. L'alcalde del municipi, Ignasi Cortés, ja compta amb el compromís de suport dels serveis territorials de Cultura per participar en aquest projecte, que de moment compta amb una subvenció de 107.000 euros procedents del fons Feder. Es tracta del 50% del total del pressupost. "El director dels serveis territorials, Ferran Rella, s'ha compromès a ajudar-nos, encara que fins que no s'aprovin els pressupostos no podrà donar-nos una xifra concreta", va explicar Cortés.

De fet, Cultura ja ha fet evident la seua predisposició a formar part d'aquesta iniciativa, ja que els seus tècnics ja van valorar i supervisar la viabilitat de la proposta de l'alcalde, aportant-hi els suggeriments necessaris.

S'ha de recordar que el germà de l'escultor, Francisco Cristòfol, va cedir a l'ajuntament la casa natal (el 2001) i la masia en què s'inspirava l'artista (a començaments d'aquest any, de manera que es troba en la fase final del procés burocràtic) amb l'objectiu de convertir els dos espais en visitables. Això suposaria un impuls tant per popularitzar la figura del pare del surrealisme, com per dotar el municipi d'un focus d'atracció turística, que inclouria rutes per l'univers Cristòfol, a més dels altres atractius locals, com les salines i l'Alfolí.



Imatge de la masia familiar de Leandre Cristòfol, l'entorn de la qual servia de refugi i inspiració al creador.

Un llibre d'entrevistes recrea l'univers de l'artista

■ La periodista Anna Sàez i la historiadora de l'art Marga del Campo firmen el llibre d'entrevistes *Cristòfol íntim* (Alfabet), que presentaran demà al Museu Morera a les 19.00 hores. Recorren l'univers sentimental, familiar i creatiu de l'artista a través d'una desena d'entrevistes a persones que van formar part del seu entorn com el seu germà Francis-

co; la seua alumna Dolors Pons; la seua amiga Mary Coma, que explica que va conèixer el seu marit, Albert Coma Estadella, sent alumna de Cristòfol; o el Premio Nacional de poesia José Corredor-Matheos, entre altres. Precisament, aquest desmitifica, en part, la fama del caràcter irat de Cristòfol, quan revela que es van fer amics perquè l'artis-

ta es va sentir "respectat" després que aquest fos el primer a fer-li una crítica de la seua obra.

Entre tots, retraten "la persona que hi havia darrere del creador", expliquen les autores. Es tracta d'una producció d'Alfabet i l'IMAC que inaugura la col·lecció *La Porta del Lleó* de l'editorial, dedicada a temàtica lleidatana.

ART

Exposició per reivindicar la 'e' de Lleida

LLEIDA | El pub Ítaca acollirà l'exposició *Vull que la imatge de Lleida sigui una E*, sorgida de la xarxa social Facebook i creada pel dissenyador gràfic lleidatà Julio Estrella. Actualment aquest grup de Facebook ja compta amb 6.000 seguidors. Estrella va iniciar una campanya a la xarxa social perquè la 'e' característica de Lleida fos la imatge de la ciutat.

TEATRE

Teatredetics porta a escena 'O', amb textos de Viladot

LAGRAMUNT | La companyia Teatredetics, amb la col·laboració de la Fundació Guillem Viladot, posarà en escena un espectacle teatral poèticovisual basat en els textos de l'escriptor i artista, amb música de Pascal Comelade. L'obra, que portarà per títol *O*, es representarà els dies 25 i 26 de desembre a les 22.30 i el dia 27 a les 22.00. Simula un viatge per la vida narrat la infantesa, l'adolescència i la maduresa.

AUDIOVISUALS

Baqueira Beret, escenari d'un spot de telefonia

BAQUEIRA | L'estació d'esquí de Baqueira Beret acull aquesta setmana el rodatge d'un spot publicitari sobre telefonia mòbil de la marca Samsung. El rodatge recrea la història de l'esquí des dels inicis el 1900 fins als futurs Jocs Olímpics d'Hivern de Vancouver 2010. Hi han participat més de 40 extres d'Aran, així com esquiadors professionals.

MÚSICA

Roger Mas grava el seu setè treball discogràfic

CASAFONTI | El cantautor de Solsona Roger Mas (1975) ja ha començat a gravar el seu pròxim treball, que portarà per títol *A la casa d'enlloc*. Els enregistraments tenen lloc aquests dies a l'estudi de gravació de Casafont i les previsions són que l'àlbum, el setè de la seua carrera, estigui acabat durant la primavera del 2010. Mas es consolida com un dels intèrprets més sòlids del panorama català, amb nombrosos premis.

EDUCACIÓ INICIATIVA D'EMIPAC

Les escoles privades de música de Catalunya demanen subvencions

Per la meitat del cost per alumne

IGERRI DE LA SAL | Les Escoles de Música d'Iniciativa Privada Associades de Catalunya (EMIPAC) van demanar ahir a la Generalitat que els subvencioni la meitat del cost per alumne que suposa aquest tipus d'estudis. L'EMIPAC va assegurar que dona cobertura a la meitat dels alumnes que cursen estudis de música a Catalunya, i per aquest motiu volen tindre les mateixes condicions que les escoles públiques. Per fer-ho, van sol·licitar el concert econòmic per rebre finançament públic. L'EMIPAC va fer aquestes peticions ahir després de presentar un informe segons el qual més de l'1% de la població catalana cursa estudis musicals, percentatge que s'atansa a la mitjana europea. Per primera vegada es posa a sobre de la taula un mapa de la

situació real de les escoles i centres d'educació musical de Catalunya. La novetat és que més d'un 1% de la població estudia música, ja sigui en escoles públiques, en centres privats o de qualsevol titularitat professional.

El president d'EMIPAC, el lleidatà Alfons Pérez, director de l'Escola de Música L'Intèrpret, va afirmar que el mapa aporta dades "des del territori, poble a poble i ciutat a ciutat". "S'ha fet un buidatge de totes les poblacions de Catalunya, s'ha trucat

1% D'ESTUDIANTS
Més d'un 1% de la població catalana estudia música, un percentatge que s'atansa a la mitjana europea



Franci Pérez, ahir durant la presentació de l'informe.

a tots els centres que consten a l'estudi, i amb aquestes dades s'ha pogut elaborar aquest mapa", va assenyalar Pérez. Segons l'estudi, unes 40.000 persones, la majoria estudiants d'infantil i primària, cursen estudis de música en un centre privat, xifra que equival al 50% del conjunt de l'oferta. La resta va a les escoles públiques finançades per Educació, els ajuntaments i els usuaris. Per la seua part, el director ge-

neral d'Ensenyaments Professionals, Artístics i Especialitzats del departament d'Educació, Josep Franci, va declarar que la gestió del servei es delega als ajuntaments i que la seua funció és "garantir" que es consolidi el percentatge de l'1% de població que estudia música. Franci creu que una manera d'aconseguir aquest objectiu podria passar per "la incorporació del centres privats de música al servei d'educació de Catalunya".