

TRIBUNA

Accessos de primera per a l'aeroport



ROSA PALAU TEIXIDÓ
SECRETÀRIA GENERAL DE LA UGT TERRES DE LLEIDA

LA FEINA més important ja s'ha fet. L'aeroport de Lleida-Alguaire s'ha construït i ja funciona, però ara ens queda un altre aspecte molt i molt important perquè pugui triomfar i convertir-se en un veritable mitjà que generi negoci i riquesa al territori de Lleida.

Cal que l'aeroport estigui connectat amb unes bones comunicacions terrestres mitjançant autovia amb la ciutat de Lleida, principal urbs de la zona, ja que una instal·lació d'aquestes característiques no pot quedar situada en un indret on l'accés sigui tan complicat i, a més, cal acostar els diferents serveis i oferta de productes als clients potencials de l'aeroport a les zones poblades més properes, en aquest cas la capital del Segrià.

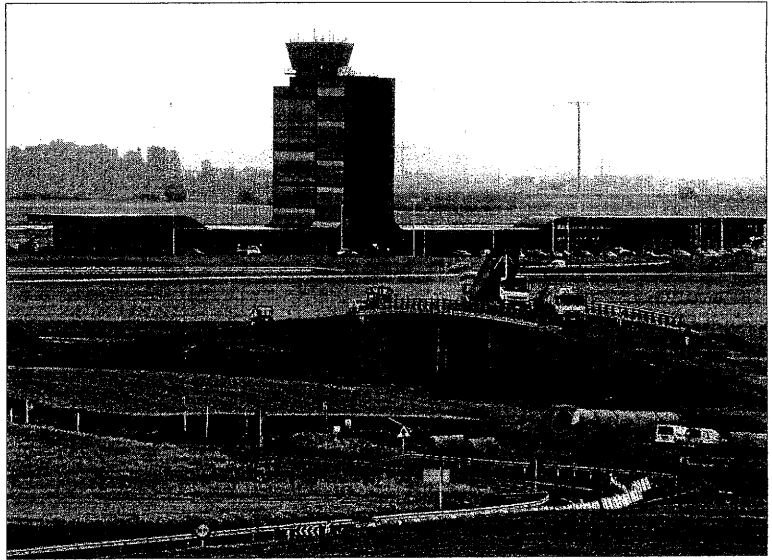
Des d'UGT Terres de Lleida reclamem al Govern espanyol que no aturi les obres projectades i en marxa de l'autovia A-14, al tram comprès entre Lleida i Almenar, on està previst l'accés ràpid a la zona aeroportuària, ja que el nostre aeroport, que tant ens ha costat tenir, se'n pot ressentir molt, i de retruc tota l'activitat econòmica del nostre gran territori, tant de la plana com del Pirineu.

UGT Terres de Lleida està convençuda des del primer moment de funcionament de la infraestructura que aquesta atraurà riquesa i desenvolupa-

ment al nostre territori. Era importantíssim tenir una instal·lació d'aquestes característiques per situar-nos en el mapa i ara cal fer el següent pas: dotar d'accessos de primera a l'aeroport, que passen per construir l'esmentada autovia.

L'aeroport ja fa més de sis mesos que funciona i segons coneixem a través dels mitjans de comunicació s'està obrint camí, i força bé. Vols regulars de Vueling i Ryanair a París, Milà, Frankfurt i Palma de Mallorca, rutes a l'estiu a les Illes Balears i per a l'any que ve se'n anuncien a Madrid, Vigo i Lisboa.

El nombre de passatgers està superant les expectatives que s'havia marcat la mateixa Generalitat, propietària de la instal·lació, que ja ha anunciat la propera ampliació de les instal·lacions, tant de les pistes com de la terminal, i des d'UGT Terres de Lleida creiem que ha arribat el moment de constituir una mesa de treball i de seguiment de la infraestructura amb presència del nostre sindicat, així com d'altres agents socials, per seguir l'evolució



Des d'UGT creiem que ha arribat el moment de constituir una mesa de treball i seguiment de la infraestructura amb presència del nostre sindicat

lució des de tots els nivells de l'aeroport.

Cal recordar que la UGT Terres de Lleida li va demanar el mateix dia de la inauguració, el passat mes de gener, al director d'Aeroports de la Generalitat, Oriol Balagué, la creació d'aquesta mesa, que es va comprometre a constituir en els propers mesos. Per tant, no entenem com no s'ha creat fins ara quan hi ha força temes a analitzar.

Aquesta mesa de treball també serviria per conèixer el dia a dia de les necessitats d'ocupació i formació en diferents branques relacionades amb el funcionament d'un aeroport. Per tant, des d'UGT Terres de Lleida instem la Generalitat a constituir-la en el termini de temps més breu, ja que creiem que nosaltres hi podem dir, i molt.

Com ja vam transmetre a la Generalitat des d'un bon co-

mençament, des d'UGT exigim que els llocs de treball que es generin siguin ocupats preferentment per lleidatans i lleidatanes i en cas que no hi hagi especialistes en alguna branca, novament des d'UGT ens oferim a la Generalitat per donar la formació corresponent per facilitar oportunitats a la gent del territori. Amb aquest aeroport ens hi juguem molt. Per això, ens seguirem amb deteniment l'evolució.

COL·LABORACIÓ

La realitat sobre els preus dels cereals

RAMON VILASECA, ALBERT FALIP I JOAN GOMÀ

PERMANENT COMARCAL DE LA SEGARRA
UNIÓ DE PAGESOS DE CATALUNYA

ALS MITJANS d'informació, aquestes últimes setmanes, és notícia l'increment dels preus dels cereals. Algunes fonts d'informació fan que es creï molta confusió. I el que és pitjor: que no es reflecteixi la realitat.

Es parla que els preus pugen per l'especulació: qui fa aquest comentari demostra no saber res de res de com funcionen els mercats o vol amagar altres arguments. Amb els mercats actuals l'especulació hi és sempre i amb tot tipus de productes. És el que fa l'oferta i la demanda quan els preus estan rebentats, com les dos darreres campanyes, en què s'han venut els cereals molt per sota de costos, això també és fruit de l'especulació.

Alguns experts parlen de la bombolla dels cereals. Quina bombolla, si els preus que tenim avui ja els havíem tingut a la dècada dels anys 80!! Ni ara és una bombolla ni ho va ser l'any 2007.

Actualment es diu que s'estan incrementant els preus per la sequera de Rússia i l'aturada de les importacions d'aquest país. Aquest fet és un element més de la situació actual, però no és pas l'únic.

El que passa actualment és que durant dos campanyes hi ha hagut un fort increment dels costos de producció (carburants, en què s'han venut els cereals molt per sota de costos, això també és fruit de l'especulació.

de la producció, amb les consegüents pèrdues econòmiques. Com a conseqüència d'aquesta situació, hem hagut d'ajustar molt la despesa, perquè si fèiem el que tocava hi perdiem molts més diners. Per posar un exemple: l'any 2009 a Espanya es va gastar un 40% menys d'adobs. Això gairebé ha passat a la majoria de països d'arreu del món. Hi ha hagut a tots els països una forta reducció de la producció.

Si seguim l'evolució dels mercats a escala mundial, veurem com la pujada dels preus dels cereals de l'any 2007 va començar al mercat de futurs de Chicago; en canvi, ara no ha estat pas així: primer han pujat els preus del mercat físic i posteriorment ho han fet una mica els de futurs. Actualment, el de futurs de Chicago no està ni de bon tros als preus que va arribar el 2007 sobre 13 euros el

bushel, mentre que ara està a 6,5 euros, amb un pic màxim de 7,80. Qui parla d'especulació referint-se al mercat de futurs està confonent i enganyant la societat.

Cal remarcar que després de dos campanyes venent la producció a preu per sota dels costos, la majoria d'explotacions han quedat descapitalitzades i sense capacitat financera. Hi varen haver alguns països de la UE que en el seu moment varen prendre mesures per donar liquiditat a les explotacions. Aquí, tant a Catalunya com a Espanya, pràcticament no s'ha pres cap mesura. Últimament s'han obert línies de finançament amb crèdits tous que es poden sol·licitar actualment. Entenem que estan arribant tard, ja que quan feien falta era per la sembra de la collita passada.

Actualment, els preus internacionals estan més alts que els

que tenim aquí, per exemple, al mercat francès ara el blat està a 205 euros i l'ordi, a 185. A més, aquí, quan pugen ho fan a un ritme més lent. En canvi, quan baixen, ho fan més ràpidament que a fora. Curiosament ho fan al revés que els preus dels carburants, que pugen ràpidament però que baixen molt lentament.

Aquests dos darrers anys, els cerealistes hem estat venent la collita a preus per sota costos de producció amb el consegüent perill per a la viabilitat i continuïtat de les nostres explotacions.

Per poder seguir fent la nostra feina amb garanties de continuïtat és necessari que durant els pròxims anys els preus es mantinguin com a mínim als nivells actuals. Creiem que tenim tot el dret a poder vendre la nostra producció a uns preus dignes.