

El turisme s'ha confirmat durant el primer trimestre de l'any com un dels sectors econòmics que millor suporten la crisi. De fet, ha crescut per sobre de la mitjana de l'economia espanyola. A Lleida, aquesta dada s'uneix al posicionament del turisme rural del Pirineu i el Prepirineu com a líder en el rànquing de l'Estat espanyol.

TURISME SETMANA SANTA I SECTORS A L'ALÇA

Pirineu i Prepirineu, líders en el rànquing del turisme rural a l'Estat

El sector es consolida amb 520 allotjaments a Lleida i suporta millor la crisi

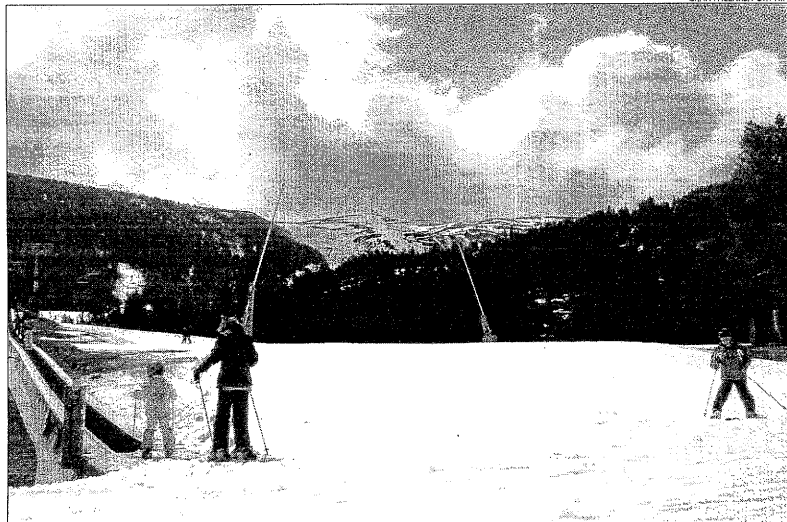
H.C.
LLEIDA | El turisme és el sector econòmic que millor està suportant la crisi i prova d'això és que les dades del producte interior brut del primer trimestre de l'any mostren que el creixement d'aquesta activitat se situa per sobre de l'evolució de la resta de l'economia espanyola. Segons un informe de l'Aliança per l'Excel·lència Turística (Exceltur), que reuneix les principals companyies turístiques del conjunt de l'Estat, l'activitat turística va créixer un 2,4% entre el gener i el març, mentre que l'economia espanyola ho va fer en un 0,7 per cent. Aquesta evolució ha portat els principals actors turístics a modificar a l'alça les previsions per al que queda d'any i augurar una bona Setmana Santa i un millor estiu per al sector.

PRIMERA I DESENA

La marca és la primera a l'Estat, tot i que, com a província, Lleida encara se situa en desena posició

A Lleida, les estimacions sobre el pes de l'activitat turística, caracteritzada per una oferta de turisme interior davant de les destinacions massives de sol i platja, mereixen opinions diferenciades. En qualsevol cas, l'optimisme arran de les últimes dades sobre visitants i ocupació en l'àmbit espanyol se suma aquí a la confirmació de l'èxit d'una de les ofertes que millor casen amb la idiosincràsia d'una economia rural.

Setanta-quatre municipis formen part de la zona turística que l'Institut Nacional d'Estadística ha batejat amb el nom de Pirineu-Prepirineu, juntament amb 82 més de Girona, i que ocupen el número u en el rànquing de destinacions de turisme rural a l'Estat espanyol. Aquesta marca apareix en les estadístiques només des de principis d'any, però els allotjaments de turisme rural ubicats en aquest espai es van coronar com els més visitats, amb 7.197 viatgers i 17.152 pernотacions, molt per davant del segon a l'escala (el Pirineu navarrès, amb 2.988 visitants i 8.751 pernотacions). Al febrer, la tendència es va confirmar, i van acudir a aquesta destinació 8.098 visitants espanyols i



L'estació de Port-Ainé, al Pallars Sobirà, que va rebre uns 500 visitants fins al migdia.

Baqueira, Boí i Port-Ainé esgoten la temporada

Més de 2.000 esquiadors van acudir ahir a les tres estacions que segueixen obertes i que esperen prolongar la temporada una setmana més, fins al diumenge de Pasqua o el dilluns de la Mona.

Segons dades aportades per les estacions, Baqueira Beret van comptabilitzar entre 1.000 i 1.500 esquiadors i a Port-Ainé s'havien despatxat, cap al migdia, uns 500 forfets. Boí Taüll també va obrir.

Les estacions ofereixen l'obertura parcial de les pistes, a causa de l'inici del desgel, horaris de primavera i preus reduïts del forfet.

ESPORTS D'AVENTURA



El Pallars Sobirà, capital de les aigües braves i principal destinació dels esports d'aventura

Sort | Les empreses de ràfting estan prenent el relleu a les estacions d'esquí (tres de les quals encara estan obertes) i esperen arribar durant aquest

setmana festiva als 50.000 serveis. Ahir, a Sort, es va barrejar l'afició al ràfting i la celebració de la Copa del Món de descens esprint. El Patronat

de Turisme de la Diputació preveu que visitaran Lleida aquesta Setmana Santa uns 100.000 turistes, amb una oferta de 40.000 places d'hotel, càmping,

cases de turisme rural, albergs i refugis. A més, també s'hi han de comptar els apartaments turístics i les segones residències.

TURISME

Els municipis de la zona Pirineus-Prepirineus són del Pallars Jussà (15); l'Alt Urgell (19); el Sobirà (14); el Solsonès (15); la Cerdanya (sis de Lleida); Gósol, al Berguedà, i Àger, a la Noguera. N'hi ha 82 més de Girona.



CatalunyaCaixa estima que l'economia del Pirineu creixerà aquest any un 0,7%, per sota de la mitjana catalana (0,8%) però per sobre de la del pla (0,6%), impulsada en el primer cas pel turisme.

149 més d'estrangers, que van sumar 16.446 pernoctacions. Al darrere, de nou el Pirineu de Navarra, amb 4.835 visitants i 10.808 pernoctacions.

Per comunitats autònomes, Catalunya se situa en segon lloc (18.000 viatgers al febrer), darrere de Castella i Lleó (33.500). I considerant només les províncies, el turisme rural del pla i el Pirineu ocupa el desè lloc, amb 520 allotjaments, 639 empleats i 3.569 clients al mes de febrer.

Segons Josep Lluís Farrero, president de la Federació de Cases de Turisme Rural (amb 276 propietaris federats), aquestes dades avalen els esforços portats a terme pel sector des de fa vint anys "per posicionar la marca". Amb el pas del temps, afegeix, "el turisme rural ha passat a ser una activitat secundària amb dedicació" dels empresaris, sovint professionals del sector agrari, i "ha



Turistes en un hotel de la Seu, participants a la trobada de gegants.



Cardet, un poble amb una família resident i tres cases de turisme rural.



Estudiants del CEIP de Ponts, durant una de les activitats portades a

PROFESSIONALITZACIÓ

La Federació de Cases de Turisme Rural impulsa accions per obrir-se a nous mercats

permès donar vida a alguns pobles i recuperar-los".

Ara és el moment "de la professionalització", assenyala Farrero, centrada en l'extensió del sistema de qualificació per espigues i en l'obertura a nous mercats, "ja que el 80 per cent dels clients actualment són de l'àrea metropolitana".

El director del Patronat de Turisme de la Diputació, Àngel Vidal, considera que les bones dades sobre la marxa del turisme enmig de la crisi confirmen que és un sector clau per a l'economia (de fet, les previsions de creixement de CatalunyaCaixa per a aquest any estimen que el Pirineu avançarà, davant del pla impulsat per l'activitat en aquest sector). El balanç turístic "és aquí i ha vingut per quedar-se". "També es veurà en el volum d'ocupació que sigui capaç de crear per temporades", manté Vidal. Farrero i Vidal coincideixen, a més, que "encara hi ha camí per recórrer".

De moment, les previsions per a la Setmana Santa són bones i a l'estiu, opina Juan Antonio Serrano, de la Federació d'Hostaleria, l'optimisme de les destinacions de sol i platja rebaixarà la competència de preus, llargament coneguda, amb les destinacions d'interior.

Tarifes de temporada baixa a l'Alt Urgell al tancar les pistes

La majoria d'hotels de la comarca compensen la falta de neu amb preus adaptats || Hostaleria diu que en els últims anys s'han ajustat massa

C. SANS

LA SEU D'URGELL | Els establiments hotelers de l'Alt Urgell no aplicaran les tarifes de temporada alta sinó que mantindran les de temporada baixa durant les vacances de Setmana Santa. Es tracta de l'estratègia que han adoptat la majoria d'establiments que formen part de l'Associació d'Hostaleria de l'Alt Urgell amb l'objectiu de no perdre clients i aconseguir una ocupació similar a la de la temporada passada. El president de l'associació, Miquel Àngel Sánchez, va assenyalar que han detectat una ten-

dència cada vegada més gran a les reserves d'última hora o fins i tot que cada vegada més els turistes acudeixen als hotels sense reserva prèvia.

El nivell de reserves per a aquesta Setmana Santa és similar a la comarca al de l'any passat, entre un 60 i un 70%. No obstant, esperen arribar a una ocupació màxima del 85%, igual que en el mateix període del 2010.

Sánchez va afirmar que el retard de la Setmana Santa aquest any i el tancament de les estacions d'esquí nòrdic per falta de

neu poden perjudicar l'ocupació.

No obstant, no tots els hotels del Pirineu coincideixen amb aquesta estratègia. Mentre que totes les pistes d'esquí que segueixen obertes (Baqueira Beret, Boí-Taüll i Port-Ainé) s'han

EVOLUCIÓ

L'índex de preus hotelers cau cada mes des del novembre del 2009. Al febrer van baixar un 0,6%

vist forçades a aplicar descomptes als forfets dels últims dies de la temporada a causa de la situació de les pistes, bona part dels hostalers de la Val d'Aran es resisteixen a rebaixar preus, entre altres coses, perquè "en els últims anys s'han ajustat tant que queda poc marge de benefici", afirma Juan Antonio Serrano, responsable d'un establiment a Vielha i president de la Federació d'Hostaleria de Lleida.

De fet, segons les dades recollides per l'Institut Nacional d'Estadística, la variació de preus interanual ha sigut negativa mes a

La Federació de Cases de Turisme Rural manté que la crisi afecta tothom, però que aquest subsector la suporta millor perquè el client està fidelitzat. Les cases tenen nou places de mitjana i aquesta xifra és més fàcil de controlar.



Segons l'INE, al febrer, Lleida ofería 18.150 places d'hoteleria, 3.569 places de turisme rural i 3.429 parcel·les per a càmpings. Per a aquesta Setmana Santa, es preveu una ocupació mitjana del 70 al 85 per cent.



Se dividiren al parc de la Roca del Call, a la nova zona fluvial.

mes des del novembre del 2008 en l'àmbit estatal. El descens més acusat es va registrar al març del 2009, quan l'índex de preus hotelers va caure un 7,6% en relació amb el mateix mes de l'any anterior al conjunt de l'Estat. Els preus s'han anat estabilitzant en els últims mesos des del novembre passat i el descens, tot i que segueix, va quedar en un 0,6% el febrer passat.

Turisme rural

En el cas dels establiments de turisme rural, el sector rebutja entrar en una "guerra de preus". El president dels empresaris d'aquest sector, Josep Lluís Farrero, explica que aquest va ser un dels temes que es van tractar en l'última assemblea del sector, celebrada a Senterada. "No estem disposats a abaixar preus", va assenyalar. "Malgrat la crisi, ens mantenim en uns índexs d'ocupació que ens estan costant molt esforç", cosa que no es pot veure recompensada amb un descens de la rendibilitat de les places, ja que, a més, la mitjana de llits per casa a Lleida és de nou.

ALGUNES ACTIVITATS

Religió

■ Al marge de les processons i els viacrucis, les populars cantades de caramelles de Setmana Santa se celebraran, entre d'altres, a Oliana, Organyà, la Seu, Bellver, Esterrí d'Aneu, Artesa de Segre, diversos municipis del Solsonès, la Segarra i l'Urgell, Juneda, Arbeca.

Fires i festes

■ Se celebren, per exemple, a Sort (Mostra de Formatges i Fira Natura); Montgai (sabó); Camarasa (artesanaria); Solsona (Autocamp) i Torà (formatges). Cervera acull el primer Festival de Música Clàssica Catalana.

Excursions, literatura i d'altres

■ El Pont de Suert ofereix itineraris de natura; Espot, una excursió amb raquetes de neu; Balaguer, una visita pel centre històric; el Tren dels Llacs inaugura la tercera temporada i Lleida ofereix visites als principals atractius de la ciutat.

ENTREVISTA

"El turisme de Lleida en pot sortir reforçat"

Natalia Daries i Eva Martín

PROFESSORES DEL GRAU DE TURISME DE LA UNIVERSITAT DE LLEIDA

Les docents de Turisme mantenen que la crisi podria beneficiar destinacions com la lleidatana, pròxima i d'estades breus

El turisme suporta millor la crisi que la resta de l'economia. És un sector prou fort per encaixar la sortida de la recessió?

Abans que res, s'ha de dir que avui dia les persones es prenen el turisme com una necessitat gairebé bàsica. Abans, la gent feia vacances; ara es fa turisme i els ciutadans renunciarien a anar-se'n a una destinació llunyanca o reduirien el nombre de dies del viatge, però continuen fent turisme encara que sigui a prop, en categories d'allotjament més econòmiques i menys dies d'estada. El 2009 va ser un any difícil per al turisme a Espanya; el 2010 va començar a presentar indicadors més positius i, en aquest 2011, les estadístiques espanyoles parlen d'una recuperació del sector. De tota manera, encara és massa aviat per dir que es deu a una recuperació econòmica, ja que, probablement, es tracta d'una situació conjuntural a causa de la crisi dels països àrabs del Mediterrani. També és cert que els països emissors com Alemanya estan presentant una recuperació econòmica i tenen més capacitat per fer turisme, cosa que representa un benefici per a Espanya, que és un país receptor d'aquests mercats.

Com han canviat les tendències i el perfil del turista des de la crisi?

El turista actual té un nivell cultural més alt, està més informat i és més experimentat. També està més sensibilitzat cap al medi ambient. Ja no vol fer un turisme massificat ni homogeni, sinó que vol tindre experiències úniques i les seues expectatives són més altes. Hi ha una nova tendència de turisme anomenada *slow tourism*, que busca, no

només connectar amb el racó que es visita, sinó també amb la gent i amb els costums de la destinació. Ja no només es visita una destinació, sinó que ara el turista vol integrar-s'hi i formar-ne part. A més i, en part, a conseqüència de la crisi, les vacances estan més fragmentades i les estades són més curtes, cosa que afavoreix les destinacions properes d'interior.

Pot sortir reforçat d'aquesta crisi un turisme com el de Lleida?

Les noves tendències i els nous perfils dels turistes aporten noves oportunitats de negoci que els empresaris turístics han de saber aprofitar, adaptant-se i reinventant nous productes i oferint noves modalitats turístiques com, per exemple, l'ornitològica, la micològica, l'eno-lògica, la gastronòmica o la de benestar. Lleida capta molts turistes procedents de Catalunya, València, Madrid i el sud de França. A Lleida, el turisme d'interior en sortirà reforçat, sempre que el sector turístic sàpiga fidelitzar aquells turistes que, com a conseqüència de la crisi, han renunciat a viatjar a destinacions més llunyanes i s'han quedat en destinacions més properes com Lleida.

«Per la crisi, les vacances són més fragmentades i curtes i això afavoreix les destinacions d'interior»

«Els empresaris han de saber innovar i fidelitzar els turistes que, per la recessió, han renunciat a destinacions llunyanes»

LLEIDA-ALGUAIRE OFEREIX 3.280 PASSATGERS

Sol i platja, capitals europees i creuers copen la demanda a les agències

REDACCIÓ/AGÈNCIES

LLEIDA | Les destinacions de sol i platja seran, amb tota seguretat, les més beneficiades en aquesta tardana Setmana Santa, en què el desgel avançarà fa que l'esquí suposi una competència inferior a la d'altres anys. En canvi, els esports d'aventura prenen en relleu aquests dies al sector de la neu, cosa que afavoreix les previsions d'ocupació, especialment al Pirineu de Lleida, on es poden registrar

mitjanes del 70 al 85% d'ocupació, amb puntes del 95%. Les agències de viatges han registrat una activitat lleugerament inferior a la de l'any passat. El responsable de la lleidatana Il·trida, Celestí Roca, afirma que entre dijous i divendres l'activitat es va disparar i "entre di-luns i dimecres serà de bogeria". Segons Roca, "la Setmana Santa s'ha convertit en un pont, i no gaire llarg", de manera que les destinacions pre-

dilectes dels lleidatans es concentren a "la Costa Brava i la Daurada, a tot estirar, la Costa Blanca, així com les Balears, les Canàries i capitals europees a menys de dos hores de distància". També els creuers, "que estan molt bé de preu". D'altra banda, l'aeroport de Lleida-Alguaire acollirà vint-i-quatre operacions en total durant la Setmana Santa, que donaran cabuda a un màxim de 3.280 passatgers.