

**AEROPORT DE LLEIDA-ALGUAIRE**  **PRIMER ANIVERSARIO**

El Aeropuerto de Lleida-Alguaire cumple mañana un año y ya se ha convertido en una de las infraestructuras más emblemáticas de las comarcas de Lleida. Son muchas las líneas que se han escrito sobre el aeropuerto, sobre los primeros vuelos, los horarios, los destinos, las expectativas económicas que

crea, las oportunidades que abre, el futuro que le aguarda y muchas otros aspectos que aún darán que hablar. A todo ello, Lleida tiene un aeropuerto que mañana celebra su primer aniversario desde que un Airbus 320 de Vueling procedente del Prat aterrizara en su pista el 17 de enero de 2010.

# Primer año en el aire

ALGUAIRE S.M./M.Y.

La expectativa era máxima cuando el Airbus 320 de Vueling procedente del Aeropuerto de El Prat aterrizaba tras 20 minutos de vuelo en el Aeropuerto de Lleida-Alguaire el día 17 de enero de 2010. Era el vuelo inaugural de estas instalaciones y descendieron del avión fletado para la ocasión los entonces presidente de la Generalitat, José Montilla, el vicepresidente del Govern, Josep Lluís Carod Rovira, el presidente de la aerolínea, Josep Piqué, el presidente del Parlament de Catalunya, Ernest Benach y otro montón de autoridades y personajes de la vida pública y privada del país y un contingente de 60 periodistas acreditados.

En el suelo les esperaban cientos de curiosos y las autoridades de Lleida para recibir el avión que daba el pistoletazo de salida a la actividad del Aeropuerto de Lleida-Alguaire. Un año más tarde se habla de que han pasado por las instalaciones del Segrià unos 60.000 pasajeros, una cifra que supera con creces las expectativas que el Govern tripartito había puesto en la instalación y hablaba de unos 40.000 viajeros.

La compañía de bajo coste Vueling es la que estrena los vuelos comerciales desde Alguaire. El primer vuelo con destino a una ciudad europea que sale del Aeropuerto es el 5 de febrero al mediodía y se dirige hacia París, un destino que se cancelará más adelante-en setiembre-y que será sustituido por la actual conexión con Barcelona que aún funciona. Por la tarde de ese mismo 5 de febrero salió un vuelo hacia Palma de Mallorca cargado también de autoridades locales y periodistas.

La aventura aeronáutica de las comarcas de Lleida ya había arrancado y ya no hay marcha atrás. Ryanair se convertirá poco después en una segunda compañía aérea en operar desde las instalaciones de Alguaire y ofrece como destinos dos capitales europeas como son Frankfurt y Milán. El dos de abril comenzaron las operaciones de la compañía irlandesa desde el Aeropuerto de Lleida Alguaire y ambos destinos, con un éxito notable de pasajeros siguen en

## LAS FECHAS

### 17 de enero: inauguración

Un Airbus A-320 de Vueling procedente de Barcelona con el Presidente del Govern, José Montilla, y un grupo de periodistas inaugura el aeropuerto.

### 5 de febrero: Primeros vuelos

La compañía Vueling inicia los vuelos desde Alguaire. Palma de Mallorca y París son los destinos elegidos para las primeras rutas del complejo.

### 2 de abril: Empieza Ryanair

Ryanair empieza a operar desde Lleida con dos vuelos, uniendo el aeropuerto con los de Milán y Frankfurt.

### 17 de abril: El Caos del volcán

La erupción del volcán islandés, que causa un verdadero caos aéreo en Europa, cancela cuatro vuelos desde Alguaire.

### 23 de julio: Vuelos a Baleares

Air Nostrum, la marca de Iberia para vuelos regionales, conecta durante el verano Lleida con Ibiza y Menorca.

### 24 de setiembre: Adiós París

Vueling elimina el vuelo a París por falta de pasajeros y abre a partir de noviembre la conexión Lleida-Barcelona.

### 23 de enero: Llega Pyrenair

Pyrenair empezará con vuelos desde Vigo, Madrid y Canarias.

la oferta de destinos del aeropuerto. Completa la corta historia de vuelos comerciales de Alguaire, los vuelos operados por Air Nostrum los meses de verano hacia las islas de Ibiza y Menorca.

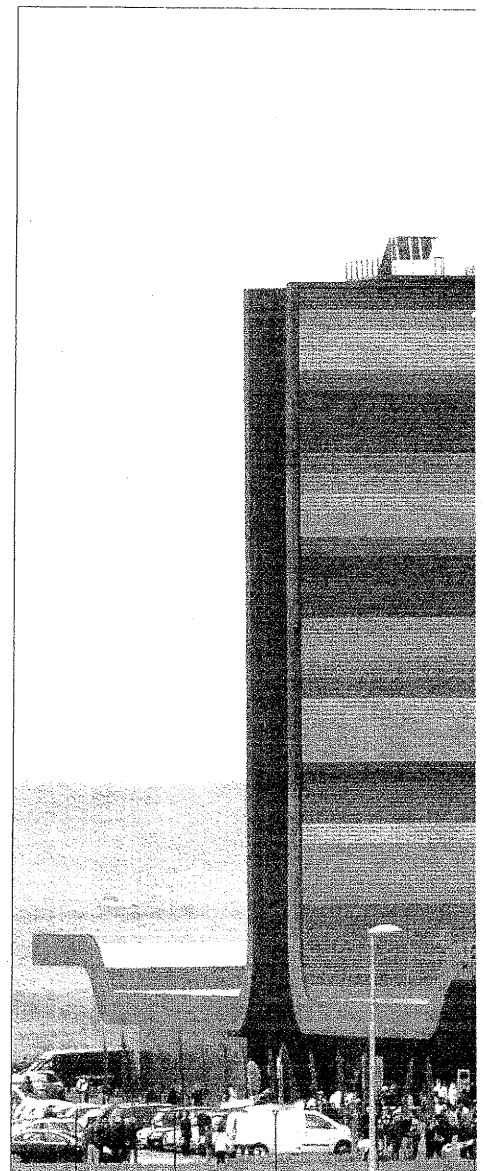
En breve habrá que sumar los vuelos de Pyrenair que traerá esquiadores a Lleida esta temporada y para finales de año está previsto que el operador británico Neilson acerque esquiadores al Pirineo de Lleida a partir de la temporada 2011-2012.

En paralelo a la puesta en marcha de primeros los vuelos, el Govern de la Generalitat durante este primer año ha licitado todos los servicios necesarios como son la hostelería, el handlig, el alquiler de coche, la seguridad y la limpieza. Además, a finales de esta legislatura ya se han iniciado los trámites para la construcción de la nueva terminal, que sustituirá a la actual que ya nació para ser provisional.

Un año ha dado para mucho. Pero se han quedado cosas en el tintero que el Govern tripartit no ha podido ligar y que ahora quedan en herencia para el nuevo ejecutivo autonómico de Artur Mas.

Una de ellas y quizás la más importante es la apertura del aeropuerto fuera de los límites del espacio Schengen que debe permitir los vuelos a países como Londres o Rusia. Se dijo por activa y por pasiva desde el antiguo Departament de Política Territorial y por boca del entonces director de Ports i Transports, Oriol Balaguer, que llegaría antes de acabar el año 2010 y no ha sido así y Alguaire celebra su primer aniversario sin poder volar fuera de Schengen. Tampoco está preparado para recibir mercancías, una de las potencialidades a explotar del aeropuerto.

Queda pendiente también el concurso público para adjudicar la gestión del Aeropuerto de Lleida-Alguaire a un operador privado. De momento es la Generalitat quien lo gestiona directamente a través de Aeroports de Catalunya. El Aeropuerto de Lleida cumple mañana su primer año, una historia corta pero no exenta de curiosidades y de episodios pro-

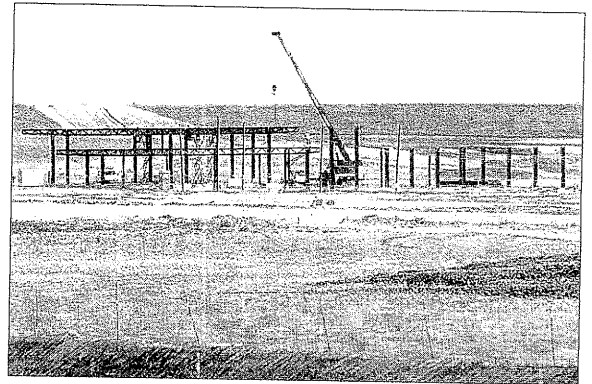


Los primeros vuelos de Ryanair fueron a Milán y Frankfurt



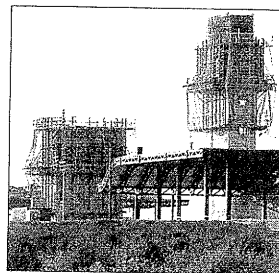
La llegada del primer avión el 17 de enero de 2010 despertó una gran expectación vecinal y mediática

SILVIA BÚTIA

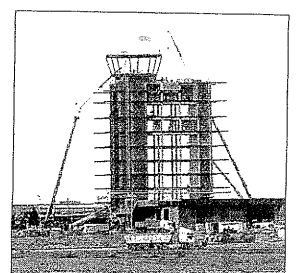


Las obras del complejo empezaron en 2008

T.A.



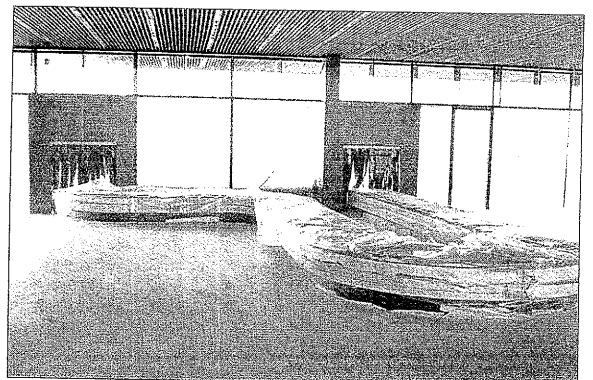
L.M.



T.A.

La construcción fue compleja

Trabajos en el complejo



L.M.

El aeropuerto en una imagen tomada en febrero de 2009

**LAS OPINIONES UN AÑO DESPUÉS**

**Jaume Gilabert**

PRESIDENTE DE LA DIPUTACIÓN

**“Se han cumplido todas las expectativas”**

Cree que la valoración del primer año es “altamente positiva”, ya que se han cumplido todas las expectativas, tanto en pasajeros como en número de vuelos. Gilabert cree que el aeropuerto ha demostrado su utilidad para Lleida y recuerda que queda mucho por hacer, como la ampliación o los vuelos fuera del espacio Schengen.



**Antoni Perea**

ALCALDE DE ALGUAIRE

**“Hay que tener paciencia para ver los resultados”**

Perea explica que, si bien varias personas del pueblo, trabajan en el complejo, el impacto del aeropuerto no es tan grande como durante las obras. No obstante, Perea pide paciencia para valorar los resultados, ya que recuerda que nació en plena crisis y apuesta por el transporte de mercancías y la implantación de empresas.



**Àngel Ros**

ALCALDE DE LLEIDA

**“Genera empleo y activa la economía”**

El alcalde de Lleida ha sido durante este año uno de los más acérrimos defensores del aeropuerto abogando por su sostenibilidad y por sus posibilidades económicas. “A nivel regional europeo, genera empleo y activa la economía. Además, potenciará el turismo de nieve y esquí y será una pieza clave del transporte de mercancías”.



**Joan Simó**

PRESIDENTE CAMBRA DE COMERÇ

**“Es un gran éxito para las comarcas del interior”**

Simó cree que el impacto económico del aeropuerto ha sido muy positivo para Lleida. Considera el complejo “un gran éxito” en su primer año de funcionamiento y valora positivamente el acuerdo con el tour operador británico Nelison. Ahora, dice, hay que conseguir operar con mercancías y esperar unos años para ver sus frutos.



pios de las instalaciones aeroportuarias. A poco de comenzar a funcionar, la nube de humo y cenizas que provocó la erupción del volcán islandés Eyjafjalla obligó a cancelar varios vuelos desde Lleida y hacia Lleida.

También la niebla ha obligado a suspender algún vuelo y por el contrario, con la reciente huelga de controladores aéreos, Alguaire acogió algunos de los vuelos que debían aterrizar en el Prat y que no pudieron hacerlo.

En definitiva, mañana se cumple un año de la inauguración del Aeropuerto de Lleida-Alguaire, de conexión de Lleida con Europa vía aérea, de nuevas oportunidades, de viajes, de cancelaciones, de retrasos de noticias, de turistas, de aviones, de billetes, de historias y en definitiva un año de todo aquello que supone tener un aeropuerto, algo que hasta el 17 de enero de 2010, Lleida no tenía.