

Les estacions d'esquí del Pirineu de Lleida van tancar ahir la campanya de Nadal després d'haver rebut més de 275.000 esquiadors, una xifra rècord que supera àmpliament les previsions inicials de 200.000 forfets venuts en aquest període. Els establiments hotelers també han superat les expectatives d'ocupació.

TURISME NEU

Lleida tanca la campanya nadalenca amb un rècord de 275.000 esquiadors

L'afluència de públic supera àmpliament la previsió inicial de 200.000 forfets

R. RAMÍREZ

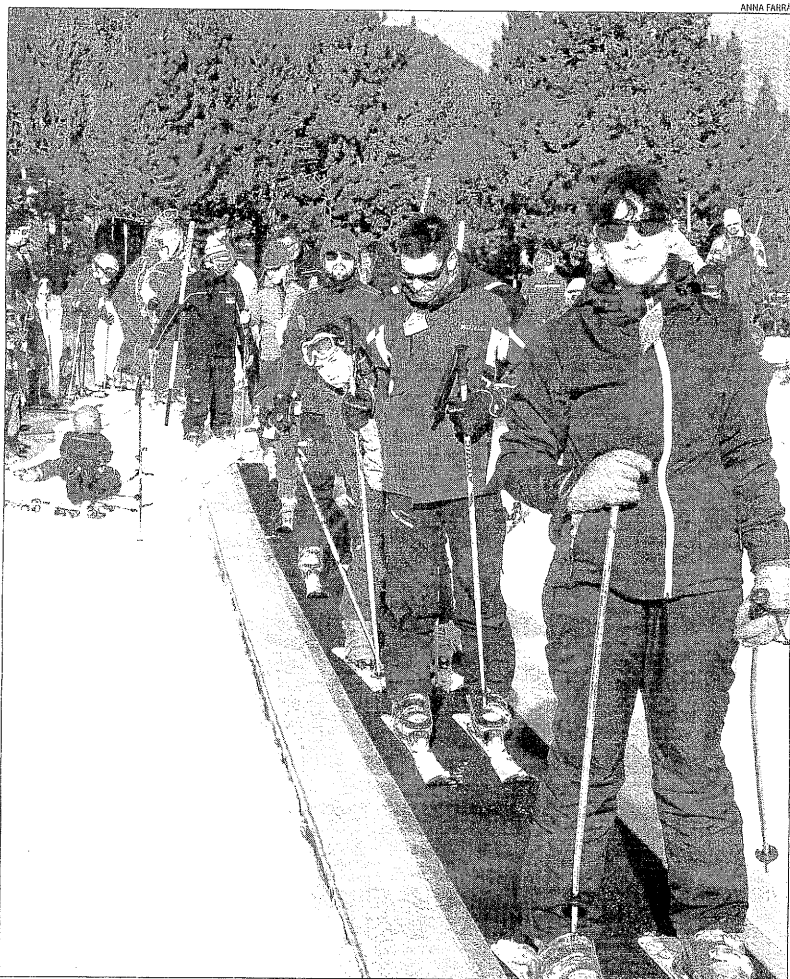
LLEIDA | Més de 275.000 esquiadors han passat per les estacions d'esquí lleidatanes des del 25 de desembre fins ahir diumenge, segons dades dels diferents complexos. Aquesta ocupació suposa una xifra rècord per al Pirineu, molt per sobre de la previsió inicial de la Diputació, que apuntava a uns 200.000 forfets venuts en aquest període. Fins a la data, la campanya de Nadal amb més afluència de públic a les pistes havia sigut la del 2005-2006, amb uns 225.000 esquiadors.

Més de la meitat d'aquesta xifra correspon als esquiadors que van anar a Baqueira-Beret. L'estació aranesa ha comptabilitzat 169.000 persones des del 25 de desembre fins al 6 de gener, a l'espera de sumar-hi els forfets del cap de setmana passat. Fonts del complex van apuntar que això representa un increment del 13% respecte a l'anterior campanya nadalenca.

Per la seua part, Boi Taüll va rebre 24.000 esquiadors fins al 2 de gener, si bé les primeres estimacions del complex apunten a tancar la campanya amb entre 38.000 i 40.000 persones. Les estacions de Gran Pallars (Port-Ainé i Esport Esquí) van sumar 45.000 esquiadors fins diumenge, i les pistes alpines de Tavascan en van reunir uns 6.000. Tant els complexos del Pallars com el de la Ribagorça van apuntar que han tingut un lleu augment d'esquiadors respecte a la campanya de Nadal 2009-2010.

En el cas de Tavascan, els ingressos han augmentat en un 15% per més consum en restauració i serveis com contractació de monitors. La direcció de l'estació de Lladorre ho atribueix a un "canvi en el perfil" dels esquiadors, amb més afluència de famílies després de l'obertura aquest hivern de noves zones per a debutants. Al Solsonès, Port del Comte no havia tancat ahir el còmput de forfets, tot i que fonts de l'estació van apuntar a més de 15.000 visitants, una xifra similar a la de l'anterior campanya.

El rècord d'afluència a les estacions d'esquí alpí de Lleida contrasta amb la mala temporada del nòrdic, amb recorreguts de fons tancats per falta de neu a tot el Pirineu lleidatà.



Imatge recent d'esquiadors a l'estació d'esquí de Port-Ainé.

Un calendari favorable i més afluència d'estrangers

■ Una campanya de Nadal de més durada que l'anterior (tres dies més llarga que la de la temporada 2009-2010) i un bon estat de les pistes d'esquí han contribuït a afavorir l'afluència de turistes al Pirineu des de la celebració del Nadal, si bé les nevades en diverses zones de la serralada van reduir ahir la presència d'esquiadors. El director del Patronat de Turisme de la Diputació, Àngel Vidal, va apuntar que s'ha incrementat la presència de turistes estrangers a les estacions de Lleida. "Encara no disposem de xifres, però és possible veure russos, alemanys i especialment francesos en un nombre més elevat que en altres anys." "També és possible veure gent de les illes Balears, potser un incipient efecte de l'aeroport d'Alguaire", va afegir. El president de la Federació d'Hostaleria, Juan Antonio Serrano, va corroborar que el nombre de visitants procedents de França s'ha incrementat aquest hivern a Aran. Així mateix, va apuntar que les inversions en les estacions i les activitats d'oci i culturals en zones d'esquí reforcen el seu atractiu turístic.

ALLOTJAMENTS

Satisfacció de l'hostaleria per l'ocupació per sobre del 85%

■ L'elevada afluència d'esquiadors a Lleida té com a conseqüència una elevada ocupació hotelera, que ha arribat a mantindre's per sobre del 85 per cent en establiments pròxims a les pistes durant les dos setmanes de la campanya de Nadal. El president de la Federació d'Hostaleria de Lleida, Juan Antonio Serrano,

va assenyalar que l'ocupació durant la campanya nadalenca ha sigut "més que satisfactòria" i va assenyalar que la distribució dels dies festius en relació amb els caps de setmana, sumat al bon estat de les pistes, ha contribuït decisivament a superar les expectatives del sector turístic.



Fotografia dels últims dies amb esquiadors a Boi Taüll.