



CERVERA
Ajuntament973 53 00 25
Consell comarcal973 53 13 00
Casa de Socors973 53 07 30

Creu Roja973 53 05 45
Àrea Bàsica de Salut973 53 10 48
.....973 53 25 29
Servei d'urgències973 53 00 00
Servei d'ambulàncies973 70 03 35
FarmàciesGomà973 53 02 26
.....Civit973 53 02 58
.....Miró973 53 01 54

Taxis
.....Nadal973 53 04 49-908 93 99 39
.....Camps973 53 14 14-909 72 62 67
.....Montraveta973 53 03 30-908 26 40 80
Adm. de Correos973 53 12 16
Urgències Mossos088
Mossos d'Esquadra973 45 77 85
Bombers973 53 00 80

GRANYENA
Ajuntament973 53 08 99
Casa del metge973 53 18 81

GUISSONA
Ajuntament973 55 00 05
Bombers973 55 00 80
Oficina de Turisme973 55 14 14
FarmàciaPujol c/Fluvià973 55 00 06

TORA
Ajuntament973 47 30 28

IVORRA
Ajuntament973 52 40 36

SANT GUIM DE FREIXENET
Ajuntament973 55 60 35

SANT RAMON
Ajuntament973 52 40 18

MUNICIPIS INAUGURACIONS

Sant Guim ofereix el seu centre de dia a vuit municipis de la Segarra i l'Anoia

Gilbert visita el complex i estrena la nova Oficina de Recaptació de Cervera

X. SANTESMASSES

| SANT GUIM DE FREIXENET/CERVERA |

Sant Guim de Freixenet està ultimant la posada en funcionament del seu centre de dia que, segons l'alcalde, Pere Solé, entrarà en funcionament el pròxim mes de març. El projecte va ser presentat ahir als alcaldes de vuit municipis de la Segarra i l'Anoia (Estaràs, Ribera d'Ondara, Talavera, Montmaneu, Veciana, Pujalt, Igualada i Cervera) als quals s'ha ofert la possibilitat d'acudir a les instal·lacions. El centre tindrà 27 places i la gestió anirà a càrrec del Consorci Sanitari d'Igualada i la coordinació, a càrrec dels serveis socials del consell de la Segarra. Segons Solé, el Consorci tindrà la gestió inicialment per 5 anys i aportarà uns 70.000 euros amb què es finançarà el mobiliari del centre de dia. També s'està estudiant una línia de transport per recollir els usuaris de les poblacions que vagin al centre. A la reunió hi va ser present el president de la Diputació, Jaume Gilabert, que va elogiar la iniciativa de l'ajuntament d'obrir el complex a municipis veïns. El centre de dia ha costat 1,2 milions



El president de la Diputació, en el moment d'inaugurar l'oficina de Recaptació a Cervera.

d'euros, finançats entre el Govern i la Fundació La Caixa. L'equipament ha estat possible gràcies a l'acord entre ajuntament i església per la cessió dels 2.000 metres quadrats del pati de l'antic casal parroquial. El centre comptarà amb restaurant, habitacions, servei de metge i rehabilitació.

D'altra banda, Jaume Gilabert també va presidir ahir la inauguració de la nova Oficina de Recaptació de Cervera, un edifici de 114 metres quadrats que està situat a la rambla Lluís Sampere en què s'han invertit 100.000 euros. La nova seu substitueix les instal·lacions de la plaça de Sant Mi-

quel, que havien quedat obsoletes.

Gilabert va comentar que falta portar a terme millores a les de Balaguer i Solsona. Recaptació té oficines a Vielha, Tremp, la Seu d'Urgell, Solsona, les Borges Blanques, Balaguer, Tàrraga, Mollerussa, Lleida i Cervera.

SERVEIS

Guissona ofereix als bars cendrers per als carrers

Després de l'entrada en vigor de la llei antitabac

| GUISSONA | L'ajuntament de Guissona oferirà als bars i restaurants que ho sol·licitin cendrers per col·locar a les portes d'aquestes instal·lacions. Segons la regidora de Cultura, Ester Roca, després de l'entrada en vigor de la llei que prohibeix fumar a l'interior dels establiments públics, els exteriors dels bars i restaurants concentren grans quantitats de burilles a terra, "cosa que dona una imatge de deixadesa per tota la població". Davant d'aquesta situació, diversos establiments han optat per la col·locació de terrasses permanents amb cendrers. Segons Ester Roca, el sistema seria semblant al dels edificis municipals. Es tracta d'uns cendrers adossats a la paret d'entrada a l'edifici públic. En total, a Guissona hi ha una vintena de bars i restaurants, "de manera que la inversió no serà gaire elevada". En principi, es descarta oferir cendrers a un altre tipus de locals comercials, "ja que habitualment no s'hi fumava" (més informació a la pàgina 40).

MEDI AMBIENT

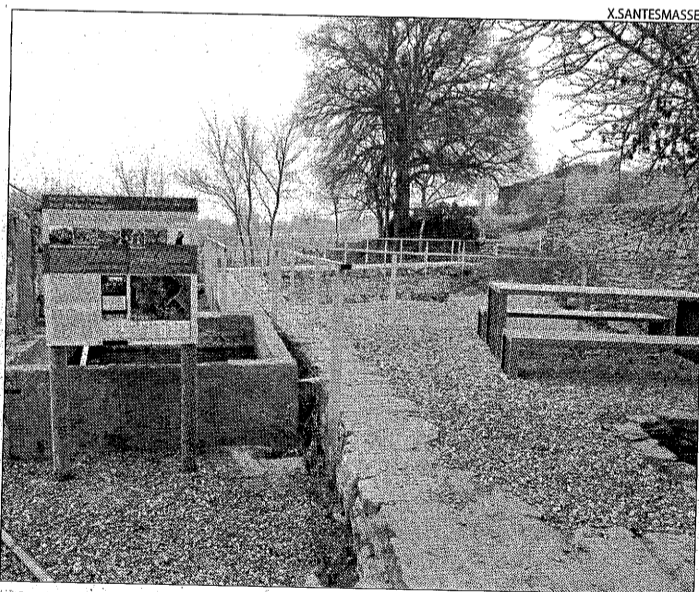
Parc habilitat a Massoteres per aprendre a fer horts

A l'entorn natural de la Font de les Puig

| MASSOTERES | Massoteres ha recuperat l'entorn de la Font de les Puig, situada a la sortida de la població en direcció a Torà. Segons ha explicat l'alcalde, Miquel Àngel Marina, aquesta font proveïa antigament d'aigua seixanta horts al llarg de la vall del Llobregós.

L'objectiu del consistori és, una vegada recuperat l'espai de la font, promocionar el lloc com a parc amb la finalitat de recuperar els punts de reg i dedicar tallers i el casal d'estiu a l'aprenentatge de com es fa un hort.

En aquesta primera fase de condicionament de la font s'ha dedicat 30.000 euros a



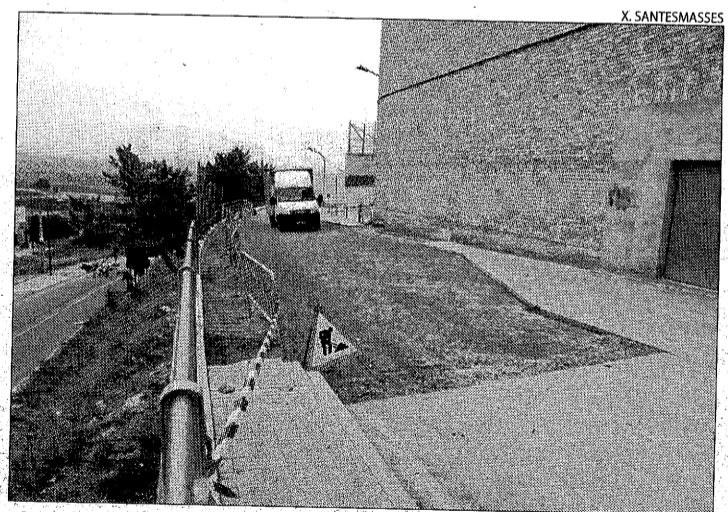
S'hi han instal·lat panells informatius de la font.

càrrec de Medi Ambient, la Diputació i el consistori a remodelar aquest espai ja documentat en l'època medieval i que també es va recuperar l'any 1851. La font, que està situada a l'espai de protecció natural de la vall del Llobregós, proveïa antigament d'aigua de reg els agregats de

Campreal, Cornudella i la mateixa població de Massoteres.

La recuperació permet constatar a més del punt de sortida de l'aigua, les antigues basses d'emmagatzematge i les sortides dels camins d'aigua encarrilats amb pedra treballada.

COMUNICACIONS



Els treballs per reposar l'accés per aquesta via.

Cervera reobre l'accés del camí dels Pagesos després d'esfondrar-se

| CERVERA | Cervera ha reobert aquesta setmana l'accés a la ciutat pel camí dels Pagesos que ha estat tancat durant una setmana a causa dels esfondraments de la calçada. Segons ha explicat el regidor de Serveis Municipals, Josep Or-

tiz, falta sobreposar-hi l'última capa asfàltica que es col·locarà durant les properes setmanes.

L'accés l'utilitzen principalment els usuaris de la guarderia municipal i el barri de Sant Francesc.