

El pont de la Constitució va culminar ahir amb un balanç positiu tant des del sector del comerç de Lleida ciutat, que va obrir de nou amb un volum de vendes satisfactori, com per a l'esquí, que ha finalitzat el pont amb algunes pistes tancades per la pluja però amb 90.000 forfets venuts i un impacte econòmic de més de 20 milions.

PONT FESTIU BALANÇ



# Pistes d'esquí i comerç completen un bon inici de campanya nadalenca

La neu ha generat un volum de negoci d'entre 20 i 22 milions d'euros

LLEIDA | La proximitat de les festes nadalenques ha despertat la febre compradora dels lleidatans, jutjant pel bon inici de campanya que ha suposat el pont de la Constitució. Comerciants de l'Eix Comercial de la ciutat de Lleida van explicar que, encara que ahir no hi va haver tanta afluència del públic com dilluns, les botigues que van obrir van anar treballant durant tota la jornada. "El matí ha sigut una mica més fluix del que s'esperava, però hem anat fent. La tarda suposo que també serà més tranquil·la, encara que al carrer hi ha ambient", resumia ahir la dependenta d'una franquícia de roba de dona del carrer Major. Al mateix carrer, la responsable d'una botiga de bijuteria era de la mateixa opinió. "Es tracta del segon dia festiu d'obertura comercial i ja imaginàvem que seria una mica més fluix que l'anterior. Hem anat treballant durant tot el dia, però a un altre ritme."



Cues per pagar. Els clients de les grans superfícies, com Carrefour, van fer cua per pagar els productes adquirits.

## MÉS COMPRADORS

L'afluència de clients en botigues i grans superfícies supera la de l'any passat

Les grans superfícies també van estar força freqüentades, encara que una mica menys que dilluns. Agents de la Guàrdia Urbana van regular el trànsit a l'encreuament del Passeig de Ronda amb Bisbe Irujita (la zona d'accés a Carrefour i Unipreus), malgrat que hi va haver menys cues que dilluns. La circulació a la rotonda d'accés als establiments Decathlon i Mestre també va ser intensa durant la tarda i va necessitar regulació per part d'agents de la policia local. Així mateix, van seguir les cues per pagar els productes adquirits.

En el conjunt de Catalunya, les vendes i l'afluència de públic a les botigues i centres comercials en aquest pont han superat les de l'any passat, segons el secretari general de la Confederació de Comerç de Catalunya, Miguel Àngel Fraile, que va destacar que els comerços ingressen el 25% de la facturació de l'any per Nadal.

L'Associació Nacional de Grans Empreses de Distribució a Catalunya va assegurar



Eix Comercial. La principal artèria comercial de Lleida ciutat, a vessar.



Esports. Decathlon i Wala també van obrir ahir.



Regals. Les botigues d'electrodomèstics, com MegaMiró, es van omplir.

## PONT FESTIU BALANÇ

que el volum de compres ha superat el del 2009 i va augurar que fins a principis de gener les vendes creixeran al voltant d'un 2% respecte al Nadal passat.

## El pont de la neu

A l'altre extrem de la província, les estacions d'esquí van tancar un dels millors ponts de desembre de l'última dècada després de despatxar en cinc dies fins a 90.000 forfets (uns 5.000 menys dels previstos pel sector, per culpa principalment de les últimes pluges). El bon estat de la neu a finals de la setmana passada va assegurar un bon inici de l'aqüeducte festiu, només entelat parcialment entre dilluns i ahir a causa de la pujada de les temperatures i la pluja. Bona part dels forfets es van vendre a Baqueira (55.000) i a les tres estacions de Gran Pallars (13.500), seguides de Boí Taüll i Port del Comte. Les estacions d'esquí nòrdic estaven ahir tancades, a excepció de Sant Joan de l'Erm, que va optar per permetre l'entrada gratuïta. També Tavascan va tancar i Esport Esquí i Port Aïné van obrir al voltant de la meitat de les pistes, informa Anna Farràs. Malgrat tot, el balanç és positiu.

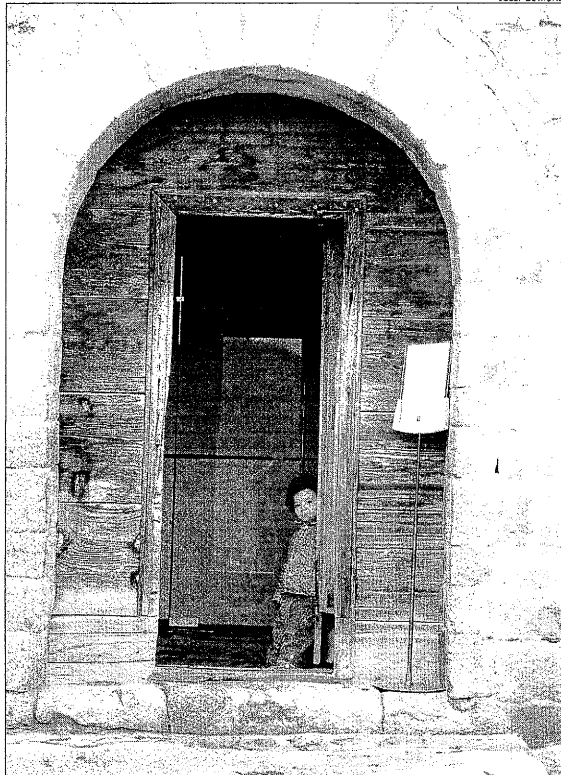
El director del patronat de Turisme de la Diputació, Àngel Vidal, va afirmar que el negoci de la neu ha tingut aquest pont un impacte de 20 a 22 milions d'euros a les comarques de muntanya, un 8% del que es preveu que generi al llarg de tota la temporada. Vidal va confirmar que l'ocupació als establiments prop de les estacions ha sigut del 100% i que en els municipis de l'àrea d'influència ha rondat en-

## FINAL PASSAT PER AIGUA

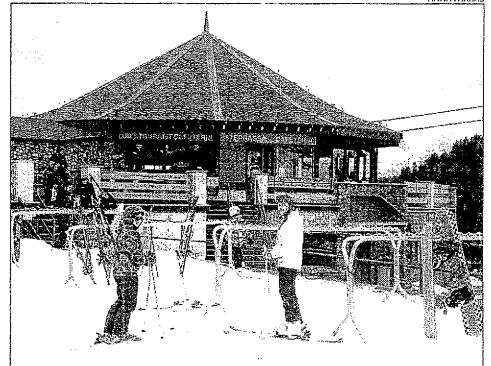
Els complexos han hagut de tancar algunes pistes per la pluja i les altes temperatures

tre el 80 i el 85%. Les cases de turisme rural i els bungalows que han obert s'han situat en un 80% d'ocupació mitjana. De fet, el nombre de forfets venuts supera en molt el dels últims anys per aquestes dates: 47.000 el 2009; 71.000 el 2008; 27.000 el 2007 i 9.100 l'any anterior, de manera que s'ha de remuntar fins al 2004 per trobar xifres similars a les d'aquest any. No obstant, el millor per al sector de la neu és la porta que obre un pont com el passat en l'àmbit de reserves, a causa del bon ritme que agafen ja per a les dos setmanes de Nadal i per a la nova setmana festiva escolar, segons va dir Vidal.

El director també va destacar el bon rendiment de l'aeroport d'Alguaire, que diumenge va rebre al voltant d'un centenar més de passatgers a causa de la desviació de viatgers a Lleida per culpa de la vaga de controladors. Vidal va reiterar que es va detectar un repunt en les reserves hoteleres, si bé no el va quantificar.



Les visites al romànic van augmentar ahir. A la foto, un nen a Sant Climent.



Esport, al Sobirà, va tancar ahir un pont satisfactori.



L'afluència a les pistes d'esquí es va reduir a causa del temps.

## TRÀNSIT



La sortida d'Andorra, entre la N-145 i la C-14 fins al municipi de Ponts, ha estat el tram més conflictiu al llarg del pont.

## La C-14 d'Organyà a Ponts, la via més col·lapsada

Retencions de fins a 18 quilòmetres en total coincidint amb l'operació tornada

|| LA SEU D'URGELL | Les carreteres de l'Alt Urgell van registrar noves retencions coincidint amb l'operació tornada del pont de la Constitució. La C-14 va ser la via més conflictiva de la xarxa viària a Lleida i va ser un embut per als vehicles de tornada a casa en diversos punts entre Organyà i Ponts.

A l'entrada d'Organyà, segons el Servei Català del Trànsit, es van registrar fins a set quilòmetres de circulació intensa en sentit sud cap al migdia i durant les primeres hores de la tarda. A aquests se'ls van sumar dos quilòmetres més a l'altura de Coll de Nargó, quatre més a Oliana i cinc a Ponts,

on part dels vehicles ja es desviaven cap a la carretera de Tàrraga.

No obstant, les vies amb més complicacions a l'hora de circular van ser les de l'interior d'Andorra. L'accés a la frontera hispanoandorrana en sentit sud es va col·lapsar durant bona part del matí i fins a prime-

ra hora de la tarda, amb vehicles que pretenien sortir del país, dos dies després que el col·lapse al Principat afectés fins a 40 quilòmetres de les carreteres principals i secundàries d'Andorra, informa C.Sans. Durant el pont s'ha registrat una víctima mortal (vegeu la pàgina 18).