

Esports El Tàrraga guanya 2-0 el Gimnàstica Iberiana en el partit avançat de Reis



Guia Les reserves per a àpats de Nadal deixen la recessió i freguen el 100%

Dimecres 9
DE DESEMBRE DEL 2009
Número 9.989 - Any XXVIII
Preu 1,10 €

La UE amplia de dos a cinc anys la validesa del carnet de conduir per als jubilats

Els més grans de 65 anys l'havien de renovar ara cada 2 anys per seguretat

En l'actualitat, dels 45 als 65 es renovava cada cinc anys i ara, cada deu

A partir d'avui no es podrà obtenir el permís de ciclomotor fins als 15

COMARQUES | 14

TURISME I COMERÇ EN EL PRIMER DIA FESTIU IMPORTANT DE LA TEMPORADA D'HIVERN

JOSEP DE MONER



A la foto, un zona de estancament a l'Estació de Turisme.

LLEIDA | 7

Interior alerta d'un grup de musulmans integristes en pobles de la Segarra

LLEIDA | Interior ha alertat de la presència de grups musulmans "fanàtics" en diverses zones de Catalunya, com la Segarra, i que s'erigeixen en portadors de la moral de la seua religió a Catalunya.

COMARQUES | 14

ERC i CIU tornen a unir-se a Mollerussa per congelar la taxa de brossa, IBI i aigua

LLEIDA | CIU i ERC de Mollerussa, que sumen majoria davant l'equip de govern del PSC, s'han tornat a unir per exigir a l'ajuntament que congeli la taxa d'escombraries, l'aigua i l'IBI que es va aprovar a l'octubre.

COMARQUES | 16

Calor i crisi marquen el pont

La falta de fred i neu resta esquiadors a les estacions lleidatanes i les vendes es ressenten també de les elevades temperatures

LLEIDA | Els comerciants i les estacions d'esquí tanquen aquest pont de la Immaculada amb regust agredolç. D'una banda, la falta de fred i de neu ha provocat un descens del 30% de forfets venuts en relació amb la temporada passada i, pel que fa al comerç, també es va ressentir de les elevades temperatures, que no conviden a les compres. A més, veuen excessius els dies festius d'obertura comercial.

ÉS NOTICIA | 3-4



Molts lleidatans van aprofitar el pont per anar de compres.

OSCAR MIRÓN

208 Barcelona

La nostra tecnologia i el nostre servei comparteixen un mateix objectiu: la seva satisfacció.

Garaje Dalmau
Av. de l'Estació

BALANÇ DEL PONT FESTIU TURISME



Esquiadors ahir a la terrassa de l'estació d'esquí de Boí Taüll.



Esquiadors ahir a l'estació de Port-Ainé.

Menys neu i menys turistes

Les estacions han rebut uns 47.000 esquiadors, davant dels 71.000 del 2008, per falta de neu a les pistes i l'ocupació hotelera ha caigut un 5% respecte a la de l'any passat

[LLEIDA] El Pirineu de Lleida va tancar ahir el pont festiu de la Puríssima amb una afluència de turistes inferior a la de l'any passat. Les estacions van rebre uns 47.000 esquiadors en els últims quatre dies, davant de les 71.000 persones que van esquiar a les pistes lleidatanes durant el pont del 2008, de tres dies de durada. L'ocupació hotelera es va situar en una mitjana del 70% a les comarques pirinenques, un 5% menys que en el mateix període de l'any passat, segons va avançar ahir el director del Patronat de Turisme de la Diputació, Àngel Vidal. No obstant, tant el sector de l'esquí com l'Administració provincial van valorar positivament aquestes xifres, tenint en compte que les estacions van inaugurar la temporada amb poc més de la

Enquesta: Quin és l'estat de les pistes?



Pol Bonamusa
20 ANYS, SORT

"He practicat *snowboard* els quatre dies entre Espot i Port Ainé. Dissabte va ser el millor dia i avui el pitjor amb diferència pel que fa a la qualitat de la neu."



Eric Falcó
22 ANYS, SORT

"No hi ha gaire neu, però tenia *mano* de *snowboard* i he disfrutat molt igualment. Tampoc hi ha gaire gent, les últimes baixades les hem fet només nosaltres."



Manel Altisent
19 ANYS, SORT

"Vaig estar esquiant també a Tavascan i encara hi ha molt poca neu, com aquí. Per ara és molt dura i també hi ha bastant gel."

LES DADES

47.000
ESQUIADORS EL 2009

71.000
ESQUIADORS EL 2008

■ Les estacions lleidatanes van rebre ahir uns 6.000 esquiadors, menys de la meitat de dilluns passat, coincidint amb el final del pont festiu. Tant Àngel Vidal com representants de diverses estacions d'esquí van constatar que la despesa mitjana dels turistes en allotjaments, restauració i altres serveis ha descendit respecte a la de l'any passat.

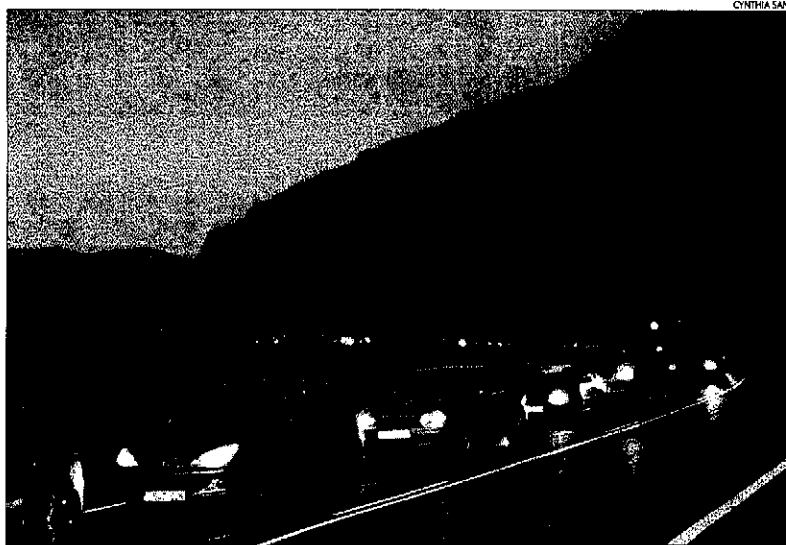
■ Les estacions de Lleida van tancar el pont de la Puríssima del 2008 amb uns 71.000 forfets venuts i l'ocupació hotelera mitjana al Pirineu es va situar al voltant del 75%. Els dominis esquiabls van iniciar la temporada amb gairebé totes les pistes obertes gràcies a abundants nevades a l'octubre, fet que va contribuir a una elevada afluència de turistes.

TEMPS DESFAVORABLE

La falta de nevades i fred per fabricar neu artificial va fer que només el 60% de les pistes poguessin obrir durant el pont

meitat de les pistes obertes. El 2008, les nevades que van caure a partir del mes d'octubre van permetre inaugurar la temporada amb la pràctica totalitat dels dominis esquiabls oberts.

Vidal va apuntar que les xifres d'ocupació hotelera mostren el "vigor" del sector turístic, "en una situació que no era l'òptima a les estacions d'esquí per falta de nevades i sense poder fabricar en alguns casos neu artificial". Així mateix, va apuntar que l'ocupació ha sigut superior als allotjaments de turisme rural, que han arribat a un 85%, i va argumentar que la llarga durada del pont "pot haver contribuït que part dels turistes elegissin destinacions a l'estranger".



Cua de vehicles a la carretera C-14 al seu pas per Organyà.

TRÀNSIT

Ferit de gravetat al bolcar amb el cotxe a Algerri i cues a la C-14 a Organyà

[ALGERRI] Una persona va resultar ferida en un accident de trànsit a la C-26 a Algerri. L'accident va tindre lloc a les 16.01 quan el vehicle en què viatjava la víctima va bolcar. Un helicòpter va traslladar la víctima a l'Hospital Arnau de Vilanova de Lleida. També ahir 3 cotxes van xocar a la N-230 a Roselló. No hi va haver ferits. A més, l'operació tornada del pont de la Puríssima va registrar retencions a les carreteres d'accés al Pirineu. Hi va haver cues a la C-14 a Organyà (vuit quilòmetres) i a la frontera hispanoandorrana (vuit). També hi va haver retencions a Montferrier, a la N-260.