

## El Telecentre de l'Alt Urgell da inicio a los cursos formativos del programa Connecta't

LA SEU D'URGELL L. M.

El Telecentre de l'Alt Urgell ha iniciado los cursos formativos encuadrados en el programa Connecta't, que promueven conjuntamente el Servei d'Ocupació de Catalunya (SOC) y la Secretaría de Telecomunicacions i Societat de la Informació de la Generalitat. Este programa va dirigido a personas trabajadoras en situación de paro para que puedan adquirir las competencias básicas que les permitan mejorar su proceso de búsqueda de trabajo.

El programa, que está cofinanciado por el Fondo Social Europeo, consta de dos modalidades formativas que se imparten de forma presencial. Por un lado, hay la introducción al entorno informático, que está orientada a adquirir las competencias mínimas en el ámbito informático. La segunda modalidad de curso consiste en las herramientas para la búsqueda de trabajo. Ca-

Finalizado el primer módulo el 30 de julio, se han organizado dos más para setiembre y noviembre

da una de estas dos modalidades de curso tiene una duración de 10 horas.

En el Telecentre de l'Alt Urgell se han programado para este año tres módulos del programa Connecta't. Del 26 al 30 de julio ha tenido lugar un módulo de introducción al entorno informático, del cual se hará otro entre el 24 y el 30 de noviembre. Por otro lado, del 6 al 10 de setiembre se impartirá un módulo de búsqueda de trabajo. Las personas interesadas a realizar algún de estos cursos se tienen que inscribir en la Oficina de Ocupación.

## Los hoteleros prevén una ocupación similar a la del año pasado este verano

Confían en que las reservas de última hora lleven el índice al 70% en agosto y se mejoren los números

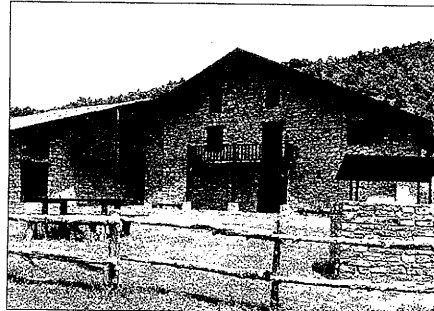
LA SEU D'URGELL

L. M.

La Associació d'Hostaleria de l'Alt Urgell revé que la ocupación de este verano acabará siendo como mínimo similar a la del año pasado o, incluso, mejor. El mes de julio la presencia de huéspedes se situó por encima del 50% y este mes se espera llegar alrededor del 70% de ocupación.

En declaraciones a Ràdio Seu, el presidente del gremio, Miquel Àngel Sánchez, explicó que es difícil hacer una previsión de los resultados finales, ya que cada vez más personas reservan a última hora, ya sea por imprevisión o bien para buscar la mejor oferta.

Sobre esta tendencia, Sánchez puntualizó que, a dife-



El turismo catalán es el mayoritario en l'Alt Urgell

rencia de la playa, en las comarcas de montaña es más difícil encontrar ofertas especiales, puesto que "normalmente se trata de establecimientos familiares que ya tienen unos precios ajustados

durante todo el año". El 90% de visitantes que se alojan al Alt Urgell continúa siendo del país. Por esto, uno de los objetivos es captar más visitantes extranjeros, a través de internet.

## El campo de trabajo juvenil de la Seu llega a su recta final

LA SEU D'URGELL L. M.

Desde el lunes 2 de agosto y hasta el próximo viernes 13 de agosto tiene lugar en la Seu d'Urgell y municipios vecinos el séptimo campo de trabajo de la Associació SASC-Pixies, con 19 jóvenes de 15 a 17 años, que provienen de todo Catalunya, los cuales están bajo la gestión de cuatro educadores y de monitores de ocio. La tarea del campo de trabajo tiene dos finalidades; por un lado, limpiar y arreglar caminos que salen desde la Seu d'Urgell hacia Andorra, y, por la otra, mostrar a los jóvenes de l'Alt Urgell, las tradiciones del Pirineo, la historia de los caminos y la cultura a partir de visitas a abuelos de la comarca o encuentros con historiadores. Durante las dos semanas de campo también se hacen actividades lúdicas. Los jóvenes están alojados en el Centre Cívic l'Escorçador, de la Seu d'Urgell. El campo de trabajo juvenil cuenta con la colaboración de la Generalitat de Catalunya, a través de la Secretaría de Joventut.

## Coll de Nargó ya prepara los 'rais' para la Baixada del próximo sábado

COLL DE NARGÓ L. M.

Los miembros de la Associació Cultural Raiers de la Ribera del Segre comenzaron ayer el montaje de los dos rais que el próximo sábado, a partir de las doce del mediodía, bajarán por el río Segre entre los Clops de Figols y el puente de Espia.

El proceso de construcción de las balsas se hará a lo largo de toda esta semana en la plaza del Ayuntamiento de Coll de Nargó.

Está será la oportunidad para que los visitantes conozcan cómo se hacían an-

tiguamente las balsas, a base de atar troncos con las reortas hasta formar un tramo y, después, juntando los tres tramos para completar la embarcación.

El sábado por la mañana será el momento de trasladar los rais de la plaza al río.

La construcción de las dos balsas se realiza desde la mañana de ayer en la plaza del Ayuntamiento

En los Clops de Figols se hará la *enraidada*, acción que consiste en poner las balsas en el río, y acto seguido, a las doce, las dos balsas, llevadas por jóvenes descendientes de *raiers*, iniciarán el descenso hasta el puente de Espia. Después, se llevará una

botifarrada popular en Coll de Nargó.

La Baixada de Raiers de Coll de Nargó tiene este año una significación especial, ya que el poeta, lingüista y pedagogo Marcel Fité, hijo de la villa, presentará su nuevo libro, *El cançoner del rai*, un home-

naje a todos los que se dedicaron a este antiguo oficio.

### Cançones y poemas

Durante el acto de presentación, que tendrá lugar el sábado a las 8 de la tarde en la plaza del Ayuntamiento de Coll de Nargó, se podrán escuchar algunas de las canciones del libro en la voz de quienes las han musicado, el también nargoní Joan Ramon Gracieta y el componente del grupo Cono Sur Juan Ramón Roldán, además de otros poemas en esta caso recita-

dos por Laura Fité Naya.

Con el objetivo de recuperar de la memoria popular el antiguo oficio de *raier*, en el año 1982 dos balsas volvieron a bajar por el río Segre, en un tramo comprendido entre los Clops de Figols y el puente de Espia. Esta tradición se mantuvo y desde hace unos años se ha consolidado ya como un acontecimiento con periodicidad anual.

Las balsas y los *raiers* desaparecieron del río Segre en los años treinta del siglo pasado, cuando, por un lado, el transporte con camiones empezó a ser una realidad, y, por otro, debido a la construcción de grandes embalses en esta cuenca, llenó el río de barreras infranqueables tanto por el agua embalsada como por el alto escalón que suponían las presas construidas en el río.

## Inauguran las obras de urbanización y pavimentación de la calle Pites de Taús

LES VALLS D'AGUILAR L. M.

El coordinador territorial del Departament de Governació i Administracions Públiques de la Generalitat de Catalunya en l'Alt Pirineu i Aran, Josep Ardanuy, inauguró durante la mañana de ayer lunes la urbanización y pavimentación de la calle de Pites en la

litzada de Taús, perteneciente al municipio altourgellens de les Valls d'Aguilar.

Al acto de inauguración de la mejora de la calle de Pites también asistieron la alcaldesa de les Valls d'Aguilar, Maria Dolors Vidal, y el presidente de la Entitat Municipal Descentralitzada de Taús. Salva-

El coordinador territorial del Departament de Governació i Administracions Públiques de la Generalitat de Catalunya en l'Alt Pirineu i Aran, acompañado del resto de la comitiva, hizo un recorrido por esta nueva calle que une las dos calles principales de la población

danuy, la alcaldesa, Maria Dolors Vidal, y el presidente de la Entitat Municipal Descentralitzada de Taús, Salvador Bigordà, cortaron la cinta inaugural de la reforma integral de la calle de Pites.

El Pla Únic d'Obres i Serveis de Catalunya (PUOSC) para el periodo 2008-2012, promovido por el Departament de Governació i Administracions Públiques, ha aportado 163.000 euros para financiar cinco actuaciones de la EMD de Taús, y 655.000 euros para actuaciones del Ayuntamien-

