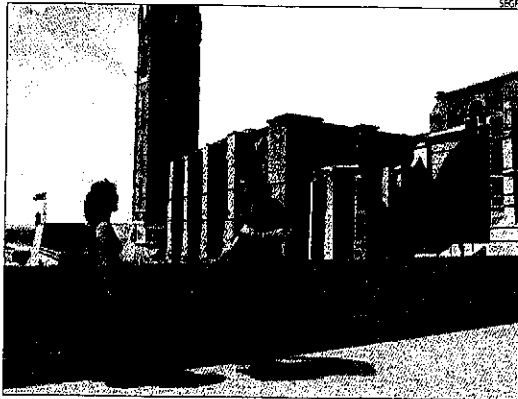


PATRIMONI ENTRE ELS MESOS DE JULIOL I AGOST

## La Seu Vella rep 8.000 turistes aquest estiu, el 20% estrangers

### Entre els objectius del Consorci hi ha captar els 'tour operators' així com renovar la informació als visitants amb les noves tecnologies

**R. B. LLEIDA** | La Seu Vella de Lleida ha rebut el juliol i l'agost més de 8.000 visitants. D'aquests, gairebé un 20% són de procedència internacional, entre els quals dominen els francesos i els anglesos. No obstant, els responsables del monument també han notat un increment de turistes italians i alemanys, segons el director del Consorci del Turó de la Seu Vella, Pep Tort. A més, un percentatge elevat eren de nacionalitats diverses. Entre aquests, han visitat l'antiga catedral japonesos, russos, taiwanesos, australians, àrabs, indonesis o nord-americans, entre d'altres. Tot i això, aquests 8.000 visitants suposen un lleuger descens respecte als 9.900 del 2008. Tort va explicar: "No n'estem gens descontentos. Hauriem preferit mantenir o augmentar el nombre de turistes, però intentarem remuntar al setembre amb les activitats previstes al monument." Així mateix, va recordar que a



La Seu Vella és el principal reclam turístic de Lleida.

causa de la crisi molts enclavaments turístics han perdut visitants, tot i que va reconèixer que d'altres n'han guanyat pel turisme de proximitat. En xifres, els visitants del juli-

ol van ser 3.083 respecte als 4.350 de l'any 2008. Més de la meitat, uns 1.800, procedien de Catalunya i 690 ho feien de la resta d'Espanya. Els francesos van superar els 150, els anglesos

van ser 129, els italians més de 70 i els alemanys van arribar a la trentena. Els dos centenars restants venien de diversos països.

Dels 4.941 visitants de l'agost, 2.200 eren catalans i 1.500 de la resta de l'Estat. Els francesos van superar els 300 i els anglesos van ser uns 280. Més de 150 italians i mig centenar d'alemanys també es van passejar pel monument més emblemàtic de Lleida, igual que gairebé 400 visitants de diversos països del món.

S'ha d'assenyalar que entre els objectius del Consorci s'inclou el de captar els *tour operators*, així com renovar els elements informatius per a turistes, que inclouran la Seu com a part del Turó. Aquí tindran cabuda les noves tecnologies amb la possibilitat d'incorporar informació en eines com els PDA o el mòbil, cosa que, alhora, permetrà la traducció a un elevat nombre d'idiomes.

### Sort acull la preestrena de 'Les Veus del Pamano'

**ISORT** | El cine Els TIL·lers de Sort acollirà els dies 26 (19.00) i 27 (18.00), la preestrena de la minisèrie *Les veus del Pamano*. La pel·lícula, basada en la novel·la homònima de Jaume Cabré, es va gravar el passat mes d'octubre en emplaçaments del Pallars, com Enviny, municipi dependent de Sort. A més, per celebrar-ho, el diumenge 27, a les 09.00 hores, tindrà lloc una caminada popular per la ruta de *Les Veus del Pamano*, ja que l'obra està ambientada al Pallars.

### El Museu de Joguets celebra el 5è aniversari

**VERDÚ** | El Museu de Joguets i Automats de Verdú celebrarà el cinquè aniversari aquest dissabte. Per commemorar-ho, a més d'oferir entrada gratuïta, durant el matí tindran lloc activitats com tallers i jocs, així com visites guiades i la presentació de la cançó *Lska de l'Home Pilota*.

### El Reina Sofia, gratis a partir de les 19.00 hores

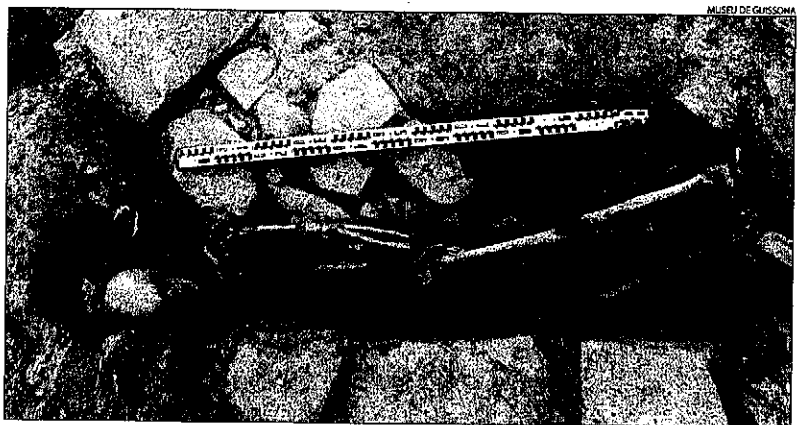
**MADRID** | El Museo Reina Sofia de Madrid serà gratis des d'avui, entre les 19.00 i les 21.00 hores, excepte per a grups de més de 15 persones.

### ARQUEOLOGIA EXCAVACIONS


## l'esso posarà al descobert tota la zona termal

**GUISSONA** | Les excavacions al Parc Arqueològic de la ciutat romana Iesso, a Guissona, que es van reprendre ahir després de l'aturada de l'agost, es destinaran a continuar els treballs per traure a la llum tot el sector termal. Previsiblement, aquest sector disposava de piscines preparades perquè els usuaris poguessin recórrer un itinerari per disfrutar d'aigua calenta, tèbia i freda, segons Josep Ros, director del Museu de Guissona. Ac-

tualment, va aclarir Ros, ja se'n poden veure dos, de manera que "és possible que en trobem dos o tres més". Ara es posa al descobert el paviment de la sala calenta. En total treballaran una desena d'arqueòlegs i estudiants en aquesta campanya, prevista per als mesos de setembre i octubre. L'objectiu és poder condicionar i restaurar les termes durant la pròxima campanya, si se'ls concedeixen els fons FEDER sol·licitats.



Un dels tres esquelets d'època visigòtica (segles VI i VII) trobats a l'estiu prop del 'caldarium'.



## FIRATÀRREGA 2009

### TERRITORI CREATIU

