

TRIBUNA

El director del Patronat de Turisme de la Diputació reflexiona sobre el model de turisme de Lleida i destaca la promoció que ha fet l'organisme que dirigeix les fires germàniques de Tour Natur de Düsseldorf i la Vogelfestival de Bochum.

El turisme de natura i el mercat alemany



ANGEL VIDAL
Director del Patronat de Turisme de la Diputació de Lleida

DINS DE les Terres de Lleida i el Pirineu, l'aflluència del turisme estranger representa el 14% de visitants del nostre territori. D'aquests, un 8% són alemanys, el tercer mercat emissor estranger després de França i el Benelux. Aquesta xifra representa uns 20.000 visitants. Alemanya és un país amb 82 milions d'habitants i, per tant, això significa que té un fort potencial de creixement de visitants. Des de la resta de Catalunya ja es reben molts visitants alemanys que busquen el sol i platja, però des de les comarques lleidatanes els hem de brindar una oferta de productes turístics que també els pugui fer atractiu de visitar-nos. Estem parlant, bàsicament, de tot el que fa referència al turisme actiu i de natura. Avui parlarem d'una part d'aquest turisme.

Una dada interessant és que la situació econòmica d'Alemanya també convida a l'optimisme, ja que és un dels pocs països, en l'àmbit europeu, en els quals repunta l'economia i el creixement del PIB ja és positiu. Arran de totes aquestes circumstàncies, el Patronat de Turisme de la Diputació creu que l'aposta per la internacionalització ha de ser més decidida i que passa inexorablement pel país teüt.

De cara a incrementar el percentatge de turistes alemanys que ens visiten, entre d'altres accions que es duen a terme, recentment hem fet una missió comercial amb empresaris del sector a dues fires importants d'aquell país, que són la Tour Natur a Düsseldorf (585.000 hab.) i la Vogelfestival a Bochum (375.000 hab.).

La fira Tour Natur està especialitzada en el senderisme, el cicloturisme i el BTT, sectors del nostre turisme en els quals tenim força activitats i experiències reeixides, però, sens dubte, on encara podem créixer més. Perquè les nostres terres, a més de l'atractiu paisatgístic i patrimonial de què disposen per desenvolupar aquestes activitats, en tenen un altre que a nosaltres ens pot passar desapercbut, però que els alemanys en particular i els centreeuropeus en general valoren molt: la bona meteorologia durant gran part de l'any per fer activitats a l'aire lliure. Per això, des del Patronat col·laborarem més en accions de promoció de rutes a peu i amb bicicleta, colze a colze amb els municipis, les comarques i les empreses del sector. També hem de treballar per millorar les localitzacions i les senyalitzacions d'aquestes rutes per tal de fer-les més accessibles per a tothom. Pensem que potenciar aquestes rutes al llarg de l'any ajudarà a desestacionalitzar l'arribada de visitants d'arreu.

D'altra banda, la fira Vogelfestival està especialitzada en l'ornitologia i el bioturisme. Aquesta tipologia de turisme cada cop té més adeptes aquí, però sobre-

tot a països com Alemanya i el Regne Unit (amb més d'un milió de *birdwatchers*). Hi ha molts afeccionats a l'ornitologia en particular i al bioturisme en general que recorren molts quilòmetres per poder veure espècies que només viuen o transiten a determinats llocs de la nostra geografia. Aquest potencial natural que tenim al nostre territori l'hem de valoritzar més perquè visitants de molts indrets puguin venir no solament a veure aquestes espècies, sinó també a gaudir del seu hàbitat que també és el nostre millor atractiu, gràcies a la cura que en té la gent del territori. Entre tots, hem de fer que aquestes zones amb un clar atractiu ornitològic i natural, com ara l'estany d'Ivars i Vila-sana, l'Aiguabarreig, l'Utxesa, el Montsec, els secans, la conca de Tremp o els parcs d'Aiguestortes i estany de Sant Maurici i de l'Alt Pirineu, entre d'altres, siguin punts estratègics per a aquest tipus de

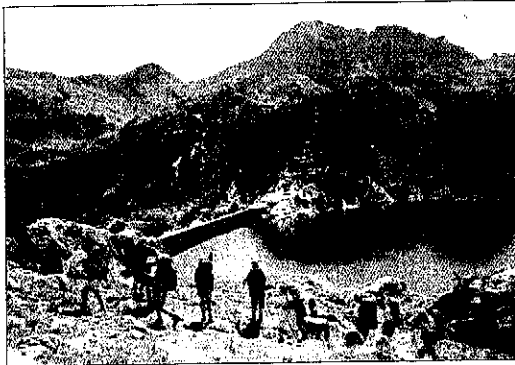
turista. Per això hem de fer, conjuntament amb l'Oficina Catalana de Turisme Ornitològic (Seròs) i el món local, que el coneixement científic i ambiental d'aquestes aus i dels seus hàbitats, combinat amb una bona promoció turística d'aquestes zones, serveixi per valoritzar encara més aquests territoris, creant, a més, serveis turístics complementaris (turisme rural, guies) que permetin l'arribada de més visitants i generant així més activitat econòmica.

Tot això, però, no s'acaba amb aquestes accions. Al llarg de l'any estem en contacte amb el CPT (Centre de Promoció Turística) de la Generalitat de Catalunya a Alemanya. Des d'allí s'organitzen viatges de familiarització de premsa i turoperadors cap a les nostres terres, a més dels contactes que es fan constantment a Alemanya, i dels quals en vam ser participants en la nostra recent missió comercial. La feina que fa l'equip encapça-

lat per la Montse Sierra, directora del CPT, a Düsseldorf és imprescindible perquè el *networking* entre les empreses del sector d'aquí i d'allà, amb el suport de les administracions, sigui efectiu. Precisament, una de les pròximes accions promocionals més destacades que tindran lloc a les Terres de Lleida adreçades al mercat alemany, dins del programa Pirineus, es durà a terme al final d'octubre a la Seu d'Urgell amb la celebració d'un *work-shop* en el qual hi ha prevista la participació d'una trentena de turoperadors alemanys.

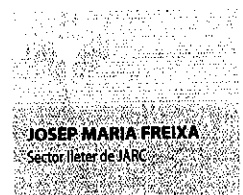
A més a més, cal destacar que fruit dels viatges adreçats a periodistes alemanys a les Terres de Lleida el Premi Pica d'Estat ha rebut en els darrers 10 anys més d'una quinzena de treballs procedents de mitjans de comunicació d'Alemanya, cinc dels quals han estat guardonats. En concret, s'ha premiat diversos reportatges publicats a diaris, revistes i mitjans audiovisuals com ara el *Frankfurter Allgemeine Zeitung*, la *Televisió TV CDF* (Baden Baden), la ràdio *Bayrische Rundfunk*, al canal franco-alemany *Arte TV* i el darrer any, coincidint amb el 20è aniversari, s'ha guardonat un reportatge sobre el Parc Nacional d'Aiguestortes emès a la televisió *ARD/Das Erste*, amb una audiència de 35 milions d'espectadors. Tot plegat significa una promoció important del nostre territori.

Finalment, esperem que la pròxima obertura de l'aeroport de Lleida-Alguaire serveixi per apropar més aquest mercat, amb un important potencial de creixement, cap a casa nostra.



COL·LABORACIÓ

Per al sector lleter demanem fets, no paraules



JOSEP MARIA FREIXA
Sector lleter de JARC

ÉS CONEGUT per qualsevol ciutadà del món mundial que el sector lleter europeu està en crisi. És estrany, oi? Com pot ser que un sector productiu aparegui a la premsa dient que està en crisi? És ben fàcil d'entendre: produir un litre de llet costa una mitjana de 0,40 euros, i el preu al qual la indústria compra la llet al productor està al voltant dels 0,28 euros. És a dir: per cada litre de llet que produeix una vaca, hi perdem 0,12 euros. Una granja mitjana que faci uns 3.000 litres al dia perd 360 euros/dia. I això representa 10.800 euros mensuals, i a l'any... millor que no ho comptem. Suposo que el lector d'aquest article que no conegui el sector

deu pensar que ens hem equivocat al fer les multiplicacions. Doncs no. Són reals com la vida mateixa. En qualsevol altre sector, aquestes xifres porten a un sol camí: tancar la barraca. Però els vaquers de Catalunya, en el seu dia, van creure en el sector i en el sistema, i hi van apostar fort. Catalunya és la comunitat autònoma amb el grau més alt de professionalització pel que fa al vaquí de llet. I aquesta professionalització s'ha assolit a costa de la inversió dels ramaders.

Es tracta d'una inversió directament productiva (sales de munyir noves, millora genètica dels animals, arrendaments de base territorial...), però també inversió administrativa (quota lletera, readaptació a normatives mediambientals...). I ara resulta que la Llei 3/98 de control ambiental de les activitats es revisa al Parlament de Catalunya, que les quotes lleteres les eliminaran el 2015... Total: una part molt important de la nostra inversió ha quedat en paper mullat i queda per veure què passarà.

I pel que fa als costos de pro-

ducció actuals i el preu de lliurament de la llet a les centrals (crec que no podem parlar de preu de venda), el sector ha tocat fons. I corre-m'hi tots: ara el que toca és fer reunions, treballar propostes, mirar quines opcions hi ha, mirar què ha fet el veí, conscienciar-nos que estem en uns anys de crisi general... Moltes paraules, però pocs fets.

A principis de setembre, en l'àmbit europeu 14 països (a data d'avui ja en són 20) van proposar una bateria d'actuacions. Però la Comissària no ho va veure gens clar i va posposar la presa de decisions al Consell de Ministres del 19-20 d'octubre. Però com que hi ha molta sensibilitat per la situació del sector, per al proper 5 d'octubre s'ha convocat una reunió extraordinària del Consell (amb la corresponent aturada de les manifestacions europees). Però no és la llum al final del túnel. La Comissària ja ha dit públicament que aquesta reunió simplement serà un esmorzar de treball per parlar del sector, però no s'hi prendrà cap decisió.

Si almenys en aquest esmorzar suprimissin el cafè i el té, i només hi servissin llet...

Mentrestant, a Espanya es recupera la idea fracassada de l'any passat del contracte homologat i es decideix tirar-lo endavant. Amb l'oposició frontal de JARC, el ministeri, la indústria i part del sector productor signen un contracte que simplement posa sobre el paper la realitat actual del sector: el preu de lliurament de la llet anirà referenciat al preu pel qual els francesos ens porten la llet. Si tenim un observatori de preus a Catalunya que té comptats al mil·límetre els costos de producció de les nostres granges, per què hem de treballar amb preus de França? Però el que és més greu: aquest contracte no serveix per a res. S'està incomplint de forma massiva. Serveix per a ben poca cosa i fins i tot alguna de les organitzacions signants s'ho està repensant. I què planteja la ministra perquè tots els ramaders signin el contracte? Molt senzill: de cara a l'any vinent, vol que sigui obligat tenir el contracte signat perquè el rama-

der pugui cobrar la subvenció del pagament addicional de la llet.

I a casa nostra, com ho tenim? No gaire millor. Mentre que Castella i Lleó ha obert (i pagat) un ajut de *minimis* específic al sector lleter amb un topall de 7.500 euros/explotació, des del DAR ens han comunicat que a Catalunya "no s'estima oportú l'establiment d'aquests ajuts". Senyors, que si ho demanem és perquè està més que justificat! A finals de 2007, amb l'increment desmesurat dels costos de producció, la Generalitat va treure una línia de *minimis* per a tots els sectors ramaders menys la llet. I ningú se'n va queixar, ja que disposàvem d'uns preus de venda que permetien viure. Ara no ho demanem sense motiu. Estem perdent pràcticament dos milions de pessetes cada mes, i sense tenir la possibilitat de tancar la barraca d'avui per demà, el mínim gest que es podria esperar de la Generalitat és que estigui amb el sector productor com altres administracions homòlogues amb els seus ramaders.