

PATRIMONI EDIFICIS HISTÒRICS

# L'Urgell 'tornarà' al marquès de Ciutadilla una habitació del castell

## Compleix un conveni del 1998 pel qual va obtindre la cessió de l'immoble

Una de les sales del castell de Ciutadilla es convertirà de nou en allotjament del marquès. El ple del consell de l'Urgell va acordar ahir cedir una habitació de 50 metres quadrats al titular del marquesat, per donar compliment a un

conveni firmat entre les dos parts el 1998. En virtut d'aquest acord, l'ens comarcal va rebre l'edifici per restaurar-lo i convertir-lo en un espai públic on celebrar concerts i actes culturals.

R. RAMÍREZ

[LLEIDA] El ple del consell de l'Urgell va acordar dijous a la nit cedir al marquès de Ciutadilla una de les habitacions del castell d'aquesta localitat. Es tracta d'una sala d'uns 50 metres quadrats que l'ens comarcal ha condicionat com a dependències per al titular del marquesat, en el marc de les obres de rehabilitació de l'edifici. Amb aquesta cessió, el consell donarà compliment a un conveni firmat el 1998 amb el marquès, propietari de l'immoble. En virtut d'aquest acord, el patronat presidit per l'ens comarcal va rebre l'edifici per rehabilitar-lo i convertir-lo en un espai públic, que acull concerts i altres actes culturals.

Des que el patronat va obtenir la cessió del castell, hi ha destinat uns 600.000 euros a obres de rehabilitació. Després de l'acord del ple, les dos parts hauran de formalitzar la cessió de la sala al marquès de Ciutadilla, Joaquim Sagnier de Sentmenat. Els primers documents

### CASTELL DE MALDÀ

El consell habilitarà també una sala del castell de Maldà per al marquès, per un acord similar al de Ciutadilla

que es refereixen a l'edifici daten del segle XI i el descriuen com una fortalesa militar. El segle XVI, es va construir la torre i va ser convertit en un palau renaixentista.

El consell també va obtindre la cessió del castell de Maldà en virtut a un conveni similar al de Ciutadilla, que també contempla l'obligació d'habilitar en el



La sala habilitada per al marquès al castell de Ciutadilla.

futur una habitació per al marquès de Maldà, segons va explicar la presidenta, Rosa Maria Mora.

El patronat ha habilitat recentment una sala d'uns 300 metres quadrats per a actes públics en aquest edifici. La cessió d'antics castells medievals a administracions públiques a canvi de dependències per als seus propietaris és una fórmula utilitzada en diversos països d'Europa per garantir la conservació d'aquests immobles històrics i destinar-los a usos públics.

D'altra banda, el ple va acordar mocions de suport als agricultors professionals i per reclamar el desdoblament de la carretera entre Tàrraga i Balaguer (vegeu el desglossament).

### Moció per demanar el desdoblament de la carretera de Tàrraga a Balaguer

El ple va acordar una moció per reclamar a la Generalitat el desdoblament de l'eix viari comprès entre Tàrraga, Balaguer i Alfarràs. Aquest acord arriba després d'una reunió a Balaguer de la plataforma que reclama aquesta autovia (vegeu SEGRE d'ahir). S'ha de recordar que la Generalitat preveu rehabilitar inicialment les actuals carreteres C-26 i C-53 per convertir-les en una nova carretera convencional, i només preveu el desdoblament quan estigui justificat per una elevada densitat de trànsit.

El projecte que elabora la Generalitat inclou la variant de Belcaire, una infraestructura que els veïns han reclamat amb manifestacions en els últims mesos.

S'ha de recordar que el consell de l'Urgell va aprovar també les bases per a la convocatòria d'ajudes de menjador escolar, a l'espera de rebre els 120.000 euros que el departament d'Educació es va comprometre a transferir amb aquesta finalitat a l'ens comarcal. Famílies de la comarca van portar a terme mobilitzacions per evitar que la conselleria retallés aquestes aportacions.

### El PSC diu que seguirà al govern d'Aitona

[AITONA] L'edil del PSC, Àngel Ballesté, va afirmar ahir que no preveu deixar el govern d'Aitona, encapçalat per ERC, després que, en el ple de dijous passat, criticés la "falta de transparència" dels seus socis al consistori (vegeu SEGRE d'ahir). Sense el suport de Ballesté, l'equip de govern quedaria en minoria davant CIU i el PP, a l'oposició.

### Artesa de Lleida recolza una consulta sobiranista

[ARTESA DE LLEIDA] Artesa de Lleida ha aprovat una moció de la Plataforma d'Entitats del municipi a favor d'un referèndum per l'autodeterminació de Catalunya, després de rebutjar una primera moció d'ERC. D'altra banda, el centre cívic de les Borges va acollir ahir a la nit una conferència de la plataforma Les Borges Decideix sobre la consulta independentista.

### Més de 900.000 euros en promoció econòmica

[LLEIDA] La Diputació concedirà subvencions per un valor total de 920.000 euros a 138 projectes destinats al desenvolupament i a la promoció econòmica de les comarques de Lleida. D'aquestes iniciatives, 48 corresponen a entitats locals, 49 a institucions i 27 a empreses.

### Ajudes pels danys de tempestes huracanades

[LLEIDA] Agricultura ha prorrogat fins al dia 19 el termini per sol·licitar ajudes pels danys ocasionats l'estiu passat per tempestes huracanades. La convocatòria inicial expirava ahir.

### Hospital transfronterer "únic a Europa"

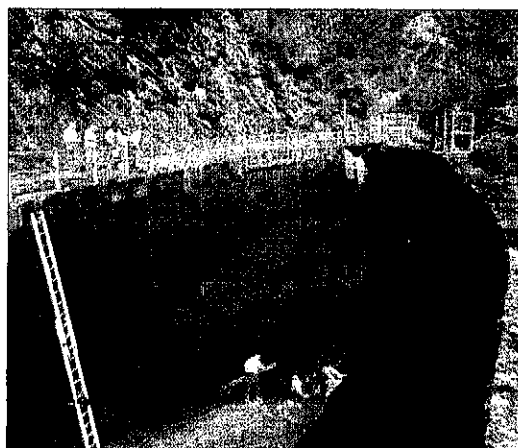
[MONTPELLIER] El president de la Generalitat, José Montilla, va qualificar el futur hospital transfronterer de Puigcerdà de projecte "únic a la UE", en una sessió de la Comunitat de Treball del Pirineu a Montpeller.

### TURISME SEGONS UN ESTUDI DE LA DIPUTACIÓ

## El mercat estranger, un sector turístic per explotar

[LLEIDA] Un estudi de la Diputació sobre la internacionalització de les empreses turístiques de Lleida revela que aquest camp encara està per desenvolupar, però té bones expectatives. Aconsella potenciar la promoció a França, Regne Unit, Luxemburg, Holanda, Bèlgica, Alemanya i Rússia, un mercat que s'espera poder ampliar amb l'aeroport d'Alguair, segons el director del Patronat de Turisme, Àngel Guiu. De les 210 empreses enquestades, un 85,8% no tenen política activa directa a ni-

vell internacional. No obstant, un 30% tenen turistes estrangers. La majoria tenen pàgina web però no poden tancar reserves amb països estrangers *on line*. El turisme estranger a Lleida suposa un 15% del total i bona part procedeix de França. Però les empreses no fan un tractament específic perquè es potenciï aquest mercat i la falta de recursos econòmics i humans és el primer motiu d'aquesta situació. Es recomana formació, tecnologia i adaptar-se a la demanda.



Les truites van quedar embarrancades al canal de la central de Llesp.

### PESCA

## Rescaten un centenar de truites a Llesp

[EL PONT DE SUERT] La companyia Endesa, en col·laboració amb la conselleria de Medi Ambient i la societat de pescadors de l'Alta Ribagorça, va portar a terme dijous un rescat d'un centenar de truites al canal que deriva aigües cap a la central de Llesp, al Pont de Suert.

El rescat es va produir després que els peixos haguessin quedat embarrancats al canal i, segons sembla, no és infreqüent que nadin en direcció a aquesta derivació.