

La Paeria inició a finales de 2008 los primeros trabajos de reforma de los alrededores de la plaza Ricard Viñes, que tenía los días contados tras la adjudicación de su reforma, una obra polémica desde la primera piedra que se levantó. Tras dos años de obras, discrepancias, disputas, quejas y cam-

bios en el centro de la ciudad, el Ayuntamiento inauguró ayer oficialmente la nueva plaza Ricard Viñes, una de las "plazas singulares" de la ciudad en palabras del alcalde Ros que, pese a no contar con la estatua del músico leridano, le recuerda con una placa y el colorido diseño de su pavimento.

# Lleida estrena otra polémica plaza

**Inauguran la nueva Ricard Viñes tras dos años de obras y discrepancias**

**La reforma permite ganar 7.000 metros cuadrados, mil de ellos de zona verde**

**Ros alaba el innovador y controvertido diseño de la arquitecto Tagliabue**

■ LLEIDA

J.G.

Cientos de leridanos y casi todos los concejales de la Paeria llenaron ayer la nueva plaza Ricard Viñes en su inauguración oficial, una gran fiesta que ponía punto y final a más de dos años de obras en el centro de la ciudad.

El acto inaugural tuvo de todo: animación infantil, chocolatada, la actuación de los Castellers de Lleida, el coro del Orfeó Lleidatà, el Grup Sardanista Montserrat y hasta un concierto de piano a cargo de Jordi Farran, ganador del concurso de piano Ricard Viñes 2003.

Pero los verdaderos protagonistas eran la propia plaza, terminada el pasado viernes *in extremis*, y los cientos de vecinos que acudieron, que paseaban entre sus limitadas zonas verdes y sus rampas debatiendo sobre lo que le parecía. Y es que la plaza ha sido muy polémica desde la presentación de su diseño, que no convencía demasiado, y el planteamiento del pàrquing subterráneo.

Había opiniones para todos los gustos. "Pues igual que pasa con Blas Infante, desde fuera es fea, pero cuando estás dentro no está mal del todo", explicaba una vecina. Otros seguían sin comprender las rampas que se levantan a uno y otro lado, y los más no encontraban por ningún lado los planos dibujados en el suelo en honor al músico.

El alcalde justificó una vez más el diseño de la plaza con el mismo discurso que en las



JAVI GONZÁLEZ

Vista aérea de la renovada plaza Ricard Viñes durante la fiesta de inauguración celebrada ayer por la tarde

últimas semanas: "Hay plazas que su singularidad la dan los edificios o construcciones que la rodean, como pasa en la plaza Mayor de Madrid, y otras, como esta, que alrededor tienen principalmente edificios residenciales, la singularidad la tiene que dar la propia plaza, y eso es lo que ha conseguido la arquitecto Benedetta Tagliabue, que es una arquitecto reconocida que acaba de ganar un premio por su trabajo en el pabellón de España en la Expo", explicó.

Tagliabue no se quiso perder la inauguración de su plaza y explicó que "hemos creado varias zonas de actividad, para los niños, para hacer bailes, para las terrazas, para ser un punto de encuentro, ya que esta plaza siempre ha servido para muchas actividades, aunque antes no estaba tan bien organizada", ex-

plicó la arquitecto, que espera que poco "la gente se vaya acostumbrando".

Con la reforma, se han ganado 7.000 metros cuadrados con respecto a la antigua plaza, construida en 1971, además de 466 nuevas plazas de aparcamiento, eso sí, pagando. La nueva plaza tiene 1000 metros cuadrados de césped, un centenar de árboles y 40 farolas que la iluminarán por la noche, además de

120 metros lineales de banco, una fuente y una zona de juegos infantiles. Pero destacan mucho los cuatro tótems repartidos por la plaza, que sirven de punto de apoyo a la estructura de acero que lleva la iluminación de la plaza. Y también llaman la atención las farolas, que mucha gente comentaba que parecían luces de dentista, pero que, según el Ayuntamiento, representan la LL de Lleida.

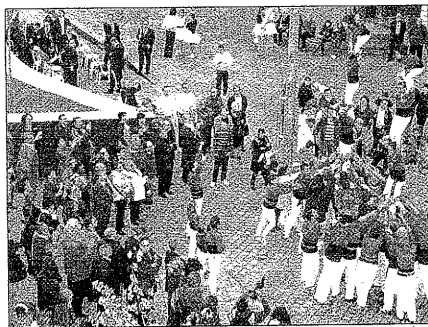
## Una plaza sustituye a la estatua del ilustre pianista

LLEIDA

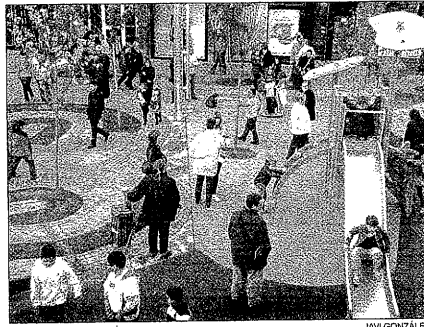
J.G.

La estatua de Ricard Viñes se retiró en diciembre de 2008 por las obras, esperando volver cuando la plaza estuviera reformada. Sin embargo, se consideró que no encajaba con el nuevo diseño, por lo que la estatua no ha vuelto y en su lugar se ha colocado una plaza que recuerda al pianista que da nombre a la plaza. Se ha colocado en un lateral de las rampas de entrada para peatones del pàrquing, y muestra a Viñes tocando el piano, elemento que también está presente en el pavimento de colores.

La plaza Ricard Viñes era, a principios del siglo XX, un cruce de caminos de una Lleida de poco más de 22.000 habitantes. Hoy en día, 25.000 leridanos pasan a diario por la plaza y las calles del entorno y unos 35.000 coches circulan por Balmes, Rovira Roure y Prat de la Ribera. Con este remodelación, la plaza afronta, cien años después, el trasiego de una Lleida en constante crecimiento.



JAVI GONZÁLEZ



JAVI GONZÁLEZ



JAVI GONZÁLEZ