

### La Vila de Lleida a cuenta con una ocupación del 80 por ciento

**LLEIDA** **L.M.**  
La Vila de Lleida, residencia de la Universitat de Lleida (UdL), inaugurada el pasado mes de julio, ya ha alcanzado una ocupación del 80% este mes de octubre, tan sólo dos meses después de su puesta en marcha. Actualmente, la Vila de Lleida acoge una comunidad de cerca de 150 personas, todas ellas vinculadas directa e indirectamente en la UdL, especialmente de las facultades de INEF, Medicina, Agrónomos, Biomedicina, así como de másters y programas especiales. "Preveamos llegar al 100% de ocupación durante el próximo curso 2011-2012", explicó Eduard Brull, consejero de Factor Habast que añadió que "la clave del éxito inicial está en la calidad de los servicios".

### Rubiralta destaca la buena implantación del Plan Bolonia

**CÓRDOBA** **EEF**  
El secretario general de Universidades, Márius Rubiralta i Alcañiz, destacó ayer la buena implantación del Espacio Europeo de Educación Superior (EEES), conocido como Plan Bolonia, en las universidades españolas y subrayó el proceso modernizador al que se han sometido durante esta legislatura. Rubiralta recordó que en este curso, que es el primero en el que todas las titulaciones están adaptadas, la demanda de estudios ha crecido un 10%. Además, destacó el impacto que ha tenido en las instituciones académicas la Ley Orgánica de Universidades del año 2007, que ha provocado importantes cambios en los centros y ha permitido cambios estructurales.

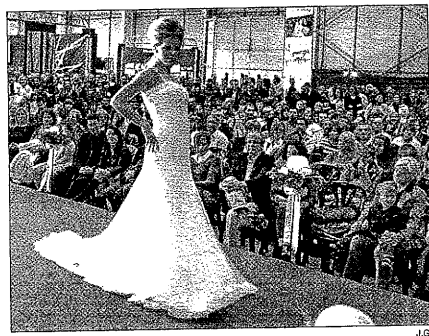
# De Nuvis sorteará 5.000 euros en productos entre los visitantes de la Fira

**La feria de novios consigue mantener los 95 estands informativos**

**Decorhàbitat se une tras la división con el salón inmobiliario LOH!**

**LLEIDA** **L.M.**

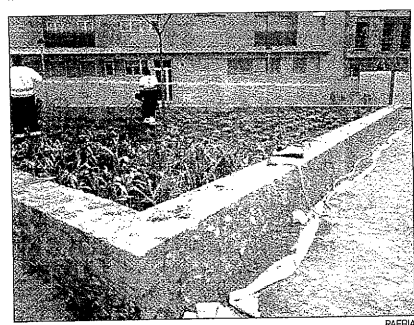
La séptima edición de Decorhàbitat (Salón de Decoración y Vivienda de Lleida) y la décimosegunda edición de la feria De Nuvis (Salón de Equipamientos y Servicios para Ceremonias) se celebrarán este año conjuntamente entre el 5 y el 7 de noviembre en los pabellones 3 y 4 de la Fira de Lleida, respectivamente, con un total de 140 expositores. El objetivo de la Fira es que los visitantes de estos dos salones puedan encontrar todo lo necesario para la organización de bodas, por una parte, y por otra posibilidades para decorar y rehabilitar el hogar. El alcalde de Lleida y presidente del Patronat de Fira de Lleida, Àngel Ros, explicó que el salón de novios mantiene este año sus 95 expositores mientras que la feria de la decoración llega a los 45 estands. En este sentido, el *paer en cap* remarca que el Salón Inmobiliario de Lleida ha sido sustituido este año por el salón LOH, "por lo que en tiempos de crisis hemos sido capaces de mantener tres ferias relacionadas con el mundo inmobiliario, de la decoración y de los actos sociales, una circunstancia muy importante para el tejido comercial y empresarial de las Terres de Lleida".



El certamen volverá a ofrecer este año varios desfiles

De Nuvis tendrá lugar en el pabellón número cuatro de Fira de Lleida y tendrá 95 expositores, además salón ofrecerá a los visitantes desfiles de moda, el sábado y el domingo a las 18.00 horas y a las 19.45 horas con la participación de las empresas Rami Novell&David Farré, La Casa de la Núvia, Flors Dell, Lianes, Nuvis Casajuana y Jesús Peiró-Grupo Dress Bori. También habrá exhibiciones de maquillaje a cargo de Estètica Sara Buira y de peluquería, con Hairstudio by Dani, además también se podrá disfrutar de música en directo durante la feria a cargo de Clàssica, música de eventos. Entre las novedades de este año, destaca que los expo-

sitores de De Nuvis sortearán servicios y productos por valor de más de 5.000 euros y otros 3.000 euros entre todas las parejas que se vayan a casar y contraten un servicio durante la feria. Este premio es podrá gastar en la adquisición de productos y servicios de los expositores (vestidos de novia, banquetes, joyería, complementos, detalles y participaciones, fotografía, floristería, etc) presentes en el salón. El horario de los salones De Nuvis y Decorhàbitat será de las 17.00 a las 20.30 horas (viernes) y de las 10.30 a las 20.30 horas (sábado y domingo). El precio conjunto de los dos certámenes es de 4 euros e incluye la exposición y los desfiles de moda.



La Paeria ha mejorado los alrededores de la calle Gran

### Recta final de la adecuación de un nuevo espacio público en Llívia

**LLEIDA** **L.M.**  
El Ayuntamiento de Lleida está acabando de urbanizar y mejorar la zona que rodea a las calles Mostain, La Pau y Grallera de Llívia, cerca de la calle Gran. De esta forma, el barrio recupera este espacio público, que se encontraba en desuso, con un nuevo ajardinamiento con arbustos y árboles así como con nuevo

mobiliario urbano. En este sentido, la actuación en este solar público, ha consistido en la realización de una jardinería central de grandes dimensiones hecha de piedra, donde se han plantado tres arbustos y 515 plantas arbustivas. Además, se han plantado un total de 9 árboles a lo largo de todo el perímetro de la zona.



Estreno de la nueva sede de Benito Arnó

**LLEIDA** **L.M.**  
El alcalde de Lleida, Àngel Ros, asistió al estreno de las nuevas oficinas centrales que la empresa leridana ha ubicado en el Centre Històric de la ciudad. Las instalaciones están ubicadas en los bajos y primera planta de un edificio de la plaza de la Ensenyança donde la se han realizado 36 pisos, 12 de ellos de protección oficial.

## La UdL y La Salle ofrecen un máster conjunto en gestión empresarial

**LLEIDA** **L.M.**  
La Universitat de Lleida y la Universitat Ramon Llull-La Salle ofrecerán conjuntamente un máster en Administración y Dirección de Empresas en la capital del Segrià. Esta titulación de alto nivel, que dispondrá inicialmente de una veintena de plazas, se comenzará a impartir a principios del año que viene.

Según explicó el director general de La Salle, Miquel Àngel Barrabeig, el máster tendrá una duración de dos años académicos e incluirá una estancia de dos meses en California en el Saint Mary's College.

■ El curso, que se realizará los fines de semana, dispone de unas veinte plazas con un precio de 27.000 euros

■ La titulación comenzará el año que viene e incluye una estancia de dos meses en California

Además, esta nueva titulación establece un programa de becas que podrían llegar a tener un valor de unos 4.000 euros, gestionadas también conjuntamente entre las dos universidades. El alcalde de Lleida, que

asistió ayer a la firma del acuerdo a cargo del rector de la UdL, Joan Viñas, y del director general de La Salle, Miquel Àngel Barrabeig, valoró de forma muy positiva la implantación de esta nueva titulación conjunta: "es impor-

tante que la UdL, nombrada recientemente como campus de excelencia, ofrezca estos estudios con otra universidad de prestigio de Catalunya como es la Ramon Llull-La Salle".

En este sentido, el alcalde se mostró convencido de que esta titulación acabará convirtiéndose en máster de prestigio "en un mundo en que Lleida es especialmente fuerte como es el sector agroalimentario".

Por otro lado, el director general de La Salle también especificó que se trata de un máster destinado a empresarios con al menos un par de años de experiencia y comentó que durante el último curso los alumnos tendrían que realizar un plan de negocios relacionado con un ámbito de producción que se pueda explotar en las Terres de Lleida.

### Intermón Oxfam presenta su nuevo concepto de tiendas de comercio justo

**LLEIDA** **L.M.**  
Intermón Oxfam inaugurará este viernes la nueva ubicación de su tienda de comercio justo de Lleida que ahora estará ubicada en la calle Comtes d'Urgell. Se trata de un nuevo modelo de tiendas de comercio justo que busca convertirse en un punto de encuentro para que la ciudadanía conozca mejor su trabajo y la relación entre la pobreza e injusticia con el comercio justo. La inauguración correrá a cargo del director de la entidad en Catalunya y Andorra, Francesc Mateu.

**EDICTE**  
El Ple d'aquesta Corporació Municipal, en sessió del dia 29 d'octubre de 2010, acordar aprovar l'expedient de les Ordenances Fiscals 2011(II).  
Conforme amb això disposat en els n.ºs 1 i 2 de l'article 17 del Reial Decret Legislatiu 2/2004, de 5 de març, el present acord, de caràcter provisional i el text de cada ordenança fiscal, i l'expedient tramitat, queden exposats al taulell d'anuncis d'aquest Ajuntament, durant el termini de 30 dies hàbils a comptar del dia següent al de l'aportació d'aquest edicte al Butlletí Oficial de la Província, al llarg dels quals els interessats podran examinar tot l'expedient a l'Oficina d'Intervenció (4a planta de l'edifici de Fav. de Blondat,16) i presentar les reclamacions oportunes.  
LA PAERIA  
  
Ajuntament de Lleida