

Comarques

14 Balaguer Veïns demanen
retallar despeses abans
que apujar l'IBI

18 Segarra Guissona estrenarà
nova biblioteca a principis
de l'any que ve



INFRAESTRUCTURES LES NOVES COMUNICACIONS

Lleida vol prendre a Tolosa vols que porten a Andorra 35.000 esquiadors cada any

Turistes del Regne Unit, amb el qual Alguaire no podrà operar fins d'aquí a uns mesos

L'aeroport de Lleida es convertirà en un nou centre d'arribada per als 35.000 esquiadors britànics que cada any es desplacen a les pistes andorranes i que arriben al continent a través del complex aeroportuari de Tolosa. Els responsables turístics del Principat van recordar que

Andorra és equidistant entre Lleida i Tolosa i, per tant, hi haurà competència. Aquesta possibilitat queda aparcada fins que Alguaire pugui acollir vols de fora de l'espai Schengen, àrea en què no s'inclou el Regne Unit.

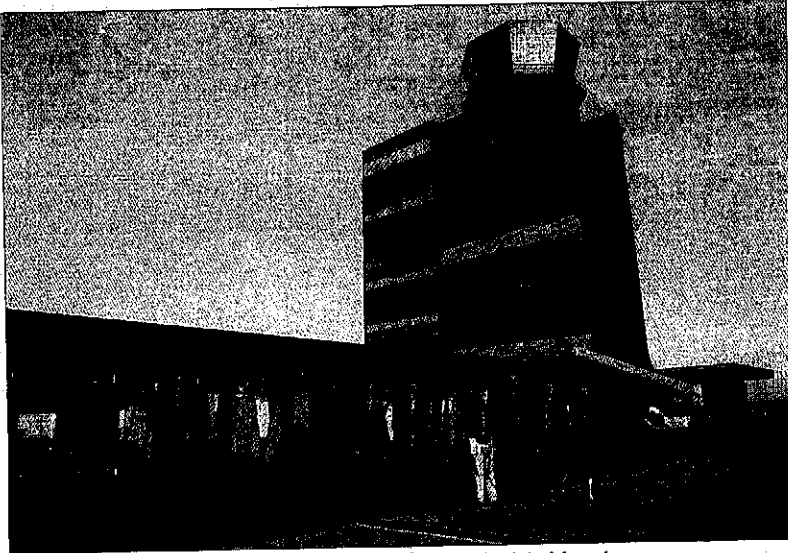
J. GABERNET

(LLEIDA) Les pistes d'esquí d'Andorra reben cada any uns 35.000 esquiadors procedents del Regne Unit i aquests arriben al Principat a través de l'aeroport francès de Tolosa, bàsicament amb vols xàrter organitzats per *tour operators* britànics.

L'obertura de l'aeroport d'Alguaire, prevista per a mitjans d'aquest desembre, suposarà una competència per a la localitat francesa en el futur, quan l'aeroport lleidatà pugui acollir vols de fora de l'espai Schengen, del qual el Regne Unit no forma part (de moment només podrà operar amb companyies amb destinació i arribada dins dels 25 països que han firmat aquest tractat de lliure circulació de persones).

Els aficionats a l'esquí del Regne Unit, per tant, configuren una nova oportunitat per aconseguir els objectius de l'aeroport lleidatà: 400.000 passatgers en el termini de deu anys. De fet, l'aeroport de Tolosa es troba aproximadament a uns 180 quilòmetres d'Andorra, mentre que la distància des d'Alguaire al Principat es redueix a només 150 quilòmetres (amb una carretera, la C-14, que en els últims anys ha estat millorada notablement amb l'obertura de túnels i la suavitat de alguns revolts excessivament tancats).

Els responsables del sector turístic d'Andorra ja apunten que



Imatge d'arxiu d'una visita d'edils del Segrià a l'aeroport, que haurà d'obrir al desembre.

l'aeroport serà una alternativa a Tolosa per a l'arribada d'esquiadors procedents del Regne Unit.

Joaquim Tomàs, coordinador del programa de neu d'Andorra Turisme, va considerar que "l'aeroport de Lleida és interessant", encara que va matisar que s'haurà de detallar "la forma en què acaba estructurant-se. "És evident —va dir— que

Alguaire serà una competència de la pista de Lleida a vols forans podria fer-se realitat de cara a la temporada d'esquí 2010-2011. Però farà falta que la Generalitat sol·liciti al Govern central les dotacions de Policia Nacional i Guàrdia Civil per a la identificació de persones i control de mercaderies que exigeix la normativa per als aeroports que reben vols fora de Schengen.

Però aquesta competència no serà efectiva aquest mateix any, ja que els vols que estrenaran la pista del Segrià seran de destinació o procedència dels 25 països inclosos dins de l'espai Schengen (tots els de la UE, a excepció de Regne Unit i Irlanda, més Noruega, Islàndia, Suïssa i Liechtenstein). L'obertura

de la pista de Lleida a vols forans podria fer-se realitat de cara a la temporada d'esquí 2010-2011. Però farà falta que la Generalitat sol·liciti al Govern central les dotacions de Policia Nacional i Guàrdia Civil per a la identificació de persones i control de mercaderies que exigeix la normativa per als aeroports que reben vols fora de Schengen.

Punts de control mòbils per a passatgers i mercaderies

■ Aeroports de Catalunya preveu uns equips mòbils de control de passatgers i de mercaderies si hi ha vols, en principi, fora dels horaris previstos de vols regulars (de divendres a diumenge). Això es produirà quan hi hagi vols xàrter. Aquest sistema podria implantar-se també quan l'aeroport permeti operacions i vols de països exclosos de l'espai Schengen, encara que en aquest cas serà necessària la presència de cossos estatals de policia. La Generalitat haurà de demanar aquests controls al Govern, però encara no ho ha fet.

Primers vols

Per la seua part, l'alcalde de Lleida, Àngel Ros, va destacar ahir que hi haurà vols regulars a 5 o 6 capitals europees i 2 o 3 espanyols, entre les quals hi podria haver Milà o una altra ciutat del nord d'Itàlia. Ros va apuntar que és possible que en una primera fase hi hagi vols a París.

FAUNA GRANS DEPREDADORS

Patrulles especialitzades inicien el seguiment de l'ós al Pirineu de Lleida

(LLEIDA) Patrulles especialitzades han iniciat el seguiment de l'ós als Pallars, l'Alta Ribagorça i l'Alt Urgell, segons va anunciar ahir al Berguedà la directora general de Medi Natural, Núria Buenaventura.

Aquest nou equip se suma al que va entrar en servei l'estiu passat a la Val d'Aran, i és el resultat de l'acord que la Generalitat va firmar a finals del 2008 amb el ministeri de Medi Ambi-

ent per millorar el control d'aquesta espècie, arran de l'atac de l'óssa Hvala a un caçador a Les a l'octubre de l'any passat. Fins a la data, agents rurals de Medi Ambient i del Consell de Aran duïen a terme aquest seguiment, si bé el combinaven amb altres tasques.

El departament de Medi Ambient va indicar que, a més de seguir l'ós, aquests equips verificaran els danys a bestiar i rus-



Imatge d'un ós el passat mes de juliol al municipi d'Alt Àneu.

cos atribuïts als plantigrads, col·laboraran en el trasllat de bestiar i la instal·lació de tanques electrificades (pastors elèctrics) per protegir-los i duran a

terme controls entre els gossos de protecció del bestiar. D'altra banda, la conselleria va destacar que els danys ocasionats per ósos han experimentat un fort

descens l'últim any, i s'han limitat als ramats que no havien estat reunits ni comptaven amb pastors elèctrics. No obstant, Aran ha registrat nou atacs a ovelles, de ramats no agrupats, entre el maig i el setembre.

Medi ambient ha destinat aquest any 127.283 euros a aquest tipus de mesures de protecció del bestiar, amb l'agrupació de 34.061 ovelles i cabres de 19 ramats, propietat de 51 ramaders, als Pallars i la Ribagorça.

D'altra banda, Buenaventura va avançar que Medi Ambient elabora, amb entitats ecologistes, un projecte per promoció de l'ós com a atractiu turístic del Pirineu, seguint un model similar al que apliquen Aragó i França.