

HISTÒRIA HOMENATGE A L'EXPRESIDENT

Tornabous aprova el centre dedicat a Lluís Companys

Ubicat al costat del monument a l'expresident al Tarròs || L'edifici estarà acabat aquest any i comptarà amb diverses sales

X. SANTESMASSES

TORNABOUS | L'ajuntament de Tornabous sotmetrà avui a aprovació la construcció del Centre d'Interpretació Lluís Companys. Dotat amb un pressupost de 942.000 euros, la seu s'ubicarà al poble del Tarròs, al costat del monument a Lluís Companys, per donar a conèixer la figura de l'expresident de la Generalitat.

El projecte està finançat en un cinquanta per cent amb aportacions del fons europeu de desenvolupament regional (Feder) i la resta va a càrrec dels departaments de Presidència i d'Innovació, Universitats i Empresa. També se sufragarà amb ajudes de la Diputació i amb partides de les arques municipals de Tornabous.

Segons l'alcalde, Amadeu Ros, l'edifici tindrà una planta de 360 metres quadrats i comptarà amb una sala museogràfica dedicada a Companys, una cafeteria i dos sales més, que, a través d'un conveni amb la Universitat de Lleida, es convertirà en un centre de dinamització cultural destinat a tallers i seminaris, així com per donar cabuda a projectes d'escoles i visites turístiques. El nou edifici haurà d'estar finalitzat abans de finals d'any.

El Tarròs és la població natal de Lluís Companys, president de la Generalitat en el període comprès entre el 1934 i el 1940. Aquest any es compleix el setantè aniversari del seu afusellament, ordenat pel règim de Franco.

Fa uns mesos, concretament al setembre de l'any passat, el conseller de Governació, Jordi Ausàs, va anunciar la construcció del centre d'interpretació sobre l'expresident Companys. El projecte es completa amb al-



El terreny on està previst construir el museu.

Centre d'interpretació. El centre d'interpretació es construirà a la localitat natal de l'expresident de la Generalitat Lluís Companys i ocuparà una superfície de 360 metres quadrats. Acollirà un museu sobre la figura de Companys i l'ajuntament espera destinar una part de les instal·lacions a seminaris a través d'un conveni amb la Universitat de Lleida (UdL).

Pressupost. El centre té un pressupost de 940.000 euros, dels quals el 50% correspondrà a aportacions del fons europeu de desenvolupament regional (Feder). El consistori també comptarà amb ajudes dels departaments de Presidència i Innovació, Universitat i Empresa i la Diputació.

Anunciat el 2009. La construcció del futur centre d'interpretació sobre la figura de Lluís Companys es va plantejar per primera vegada l'any 2009. Tres anys després, el ple de Tornabous debatrà l'aprovació del projecte i iniciarà els tràmits per executar les obres del centre.

tres obres ja executades, com ara la rehabilitació del monument que recorda la seua figura o el projecte d'un camí entre el nucli del Tarròs i la zona on és el monòlit.

D'altra banda, des del mes de juny del 2007 el poble també compta amb una pantalla tàctil que difon la figura i projecció de qui va ser president de

la Generalitat durant els últims anys de la República espanyola.

El consistori iniciarà ara el procés administratiu per licitar i adjudicar aquest equipament, amb la finalitat de complir el termini previst i tindre a punt el centre de difusió de l'expresident i la seua trajectòria en el transcurs d'aquest mateix any.

URBANISME DISCIPLINA URBANÍSTICA

Investigació de la Guàrdia Civil sobre irregularitats en obres a Aitona

AITONA | La Guàrdia Civil investiga presumptes irregularitats urbanístiques en obres d'Aitona, segons van confirmar ahir fonts de l'Institut armat. Des de finals del mes de febrer, agents d'aquest cos s'han desplaçat almenys en dos ocasions a l'ajuntament, on han sol·licitat informació sobre expedients i llicències d'obres municipals, segons van confirmar membres de l'equip de govern.

L'alcalde d'Aitona, Pau Blan-

co (ERC), va explicar que, en una d'aquestes visites al consistori, els agents de la Guàrdia Civil van preguntar als tècnics municipals si l'ajuntament havia autoritzat moviments de terres per a la construcció d'un circuit de kart.

L'alcalde va assenyalar que l'equip de govern no havia concedit llicència per a aquestes obres i va destacar que, després de saber que la Guàrdia Civil els investigava, va ordenar una

inspecció dels treballs. Segons assegura Blanco, l'ajuntament ha obert un expedient de disciplina urbanística contra el promotor del circuit després de comprovar l'existència d'irregularitats.

Una veïna del municipi va denunciar mesos enrere presumptes irregularitats en aquestes obres, encara inacabades i que s'ubiquen en antics terrenys comuns adquirits a l'ajuntament per un particular.

MUNICIPIS ORDENANCES

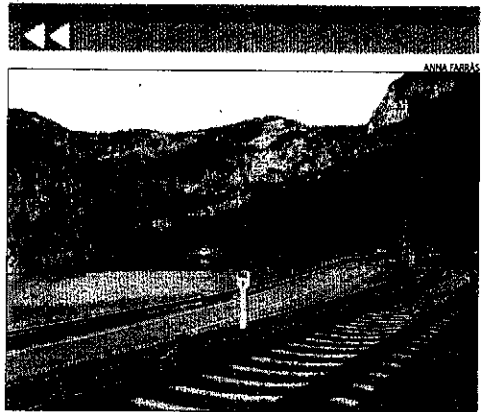
Telefónica Móviles porta Cervera davant del jutge per una taxa municipal

CERVERA | La companyia Telefónica Móviles España SA ha interposat davant del Tribunal Superior de Justícia de Catalunya un recurs contenciós administratiu contra l'ajuntament de Cervera per l'aprovació d'una taxa que grava l'ocupació de l'espai públic per part de les operadores de telefonia mòbil. En concret, l'ordenança, aprovada al desembre de l'any passat, regula l'aprofitament del domini radioelèctric i significa que les companyies han d'abonar a la Paeria de Cervera un 1,4% dels ingressos que obtenen al municipi.

En aquest sentit, l'alcalde de Cervera, Joan Valldaura,

va assegurar ahir que defensaran la seua posició davant dels tribunals, ja que la normativa "està dins de la legalitat". Per la seua part, la companyia considera aquesta taxa "injusta, inadequada i abusiva" perquè només s'aplica a la telefonia mòbil i perquè ja paguen a l'Estat per l'ús del domini radioelèctric.

La companyia va interposar fa dos anys recursos similars contra els ajuntaments de Balaguer, Tremp, la Seu, Torrebesses i Alfés, que, segons va poder saber aquest diari, encara continuen oberts, motiu pel qual els consistoris no han pogut cobrar l'esmentada taxa.



El Tren dels Llacs inicia temporada el 2 d'abril

LA POBLA | La segona temporada del Tren dels Llacs començarà el 2 d'abril (amb un parèntesi entre el 3 de juliol i l'11 de setembre). Divendres que ve es presentarà a la Pobla el calendari i les actuacions previstes, que inclouen els paquets turístics creats al voltant de la línia.

UP presenta el recurs contra l'Eix Ferroviari

LLEIDA | Unió de Pagesos va informar ahir que ha interposat el recurs de reposició davant del departament de Política Territorial contra el pla director urbanístic de l'Eix Transversal Ferroviari al considerar que la reserva de sòl vulnera els drets dels pagesos.

La vall de Boí impulsa una central de reserves

BOÍ | La central de reserves *on line* de la vall de Boí ja compta amb deu establiments i diversos usuaris. El sistema, que és similar al que ha posat en marxa el Patronat de Turisme i la Federació d'Hostaleria, permet actualitzar les dades en temps real.

Dos concursos per gestionar l'aeroport

ALGUAIRE | Política Territorial contempla convocar dos concursos per gestionar l'aeroport de Lleida i la seua àrea logística al quedar deserta la licitació de les dos infraestructures. D'altra banda, només tres persones han viatjat en l'autobús entre l'aeroport i Barcelona.

Promoció de la serra del Port del Comte

LA SEU | Ajuntaments de l'Alt Urgell i el Solsonès han iniciat contactes per crear conjuntament una marca turística anomenada Serra del Port del Comte, a fi de promocionar el patrimoni natural, històric i cultural de la zona juntament amb empreses del sector turístic.