



**TREMP**

Ajuntament	973 65 00 05
CAP Urgències	973 65 28 28
Hospital Comarcal del Pallars	973 65 22 55

Creu Roja	973 65 10 00
Servei d'ambulàncies	904 10 81 08
Farmàcies	Martínez 973 65 00 32
	Artigues 973 65 01 38
Correos	973 65 03 09
Inem	973 65 07 65
Bombers	973 65 08 80
Urgències Mossos	088
Mossos d'Esquadra	973 65 88 00

**SORT**

Ajuntament	973 62 00 10
Creu Roja	973 62 01 64
Servei d'ambulàncies	904 10 71 07
Farmàcia	T. Mallorquès 973 62 00 65
Departament d'Agricultura, Ramaderia i Pesca de la Generalitat	973 62 08 04
Correos	973 62 02 41
Escola de Piragüisme	973 62 07 75

**Jutjat de Pau**

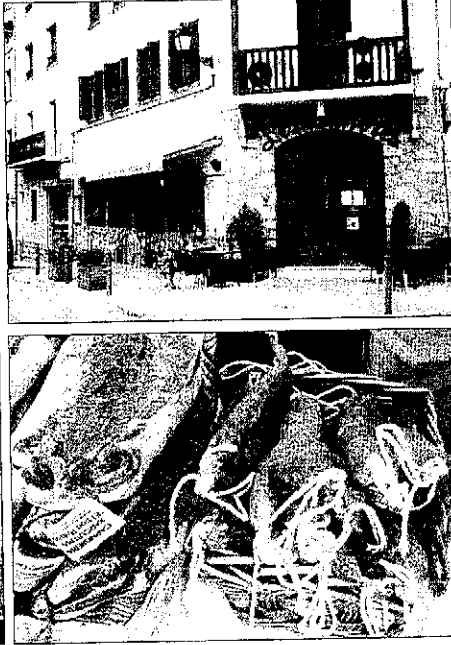
Bombers	973 62 00 80
Mossos d'Esquadra	973 65 88 85

**EL PONT DE SUERT**

Ajuntament	973 69 00 05
CAP	973 69 11 59
Creu Roja	649 80 53 05
Servei d'ambulàncies	902 45 09 02
Jutjat de Pau	973 69 00 77

Oficina turística	973 69 06 40
Farmàcia Agullà Borràs	973 69 01 08
Correos	973 69 03 05
C. de Recursos Pedagògics	973 69 03 43
Serv. d'Extensió Agrària	973 69 00 40
Societat de Pescadors	973 69 05 15
Bombers	973 69 00 80

## TURISME GASTRONOMIA



El fullet anunciador, un dels restaurants participants i productes fets amb carn autòctona.

# Jornada per promocionar la carn de tota la Ribagorça

És la primera edició i hi participen 22 restaurants de la zona aragonesa i catalana els caps de setmana de maig i juny

**EL PONT DE SUERT** | Un total de 22 restaurants de la Ribagorça, tant catalana com d'Osca, participaran en les I Jornades Gastronòmiques de la Carn Autèntica de la Ribagorça, que se celebraran tots els caps de setmana des del 7 d'aquest mes fins al 12 de juny. La carn de corder, vedella i cavall criada en aquesta zona serà la protagonista dels menús que s'oferiran.

Les jornades, organitzades per l'Associació per al Desenvolupament de la Ribagorça Romànica amb la col·laboració del consell de l'Alta Ribagorça, comptaran amb la presència del prestigiós xef Fermí Puig (del restaurant Drolma de l'Hotel Majestic, amb una estrella Michelin) en la inauguració.

Segons el president de l'associació organitzadora i del consell, Joan Perelada, les esmentades jornades tenen com a ob-

### RECURS TURÍSTIC

La iniciativa per potenciar la carn autòctona vol ser una referència com les jornades sobre bolets

jectiu promocionar la carn de la Ribagorça i convertir-se en un recurs turístic, igual que les jornades dedicades als bolets, per a una desestacionalització del turisme. Així mateix, una altra finalitat és aconseguir que a tots els restaurants de la zo-

na es puguin degustar productes de proximitat. Les jornades aglutinen sectors importants, com són els productors, els distribuïdors i els restaurants. Perelada va destacar que tant l'agricultura com la ramaderia han sustentat tradicionalment l'economia de la zona i mantindre-la amb aquestes iniciatives és important per a l'equilibri del territori.

Prop de 250 explotacions integren l'Associació per al Desenvolupament de la Ribagorça Romànica, amb 6.500 vaques de raça bruna del Pirineu i bruna de muntanya, 65.000 caps de cabres i ovella xisqueta i 300 eugues de cavall pirinenc català i hispanobretó, a més de 14 ajuntaments.

## MUNICIPIS URBANISME

# Baqueira tramita un projecte residencial al Pallars Sobirà

**R. R. | LLEIDA** | L'ajuntament d'Alt Aneu ha donat l'aprovació definitiva a un projecte d'urbanització de Baqueira al nucli d'Isil, el primer de l'estació d'esquí a la comarca del Pallars Sobirà. Així ho va confirmar ahir el consistori, que també ha aprovat el projecte de reparcel·lació d'aquesta zona, amb una superfície total de 3.220 metres quadrats, dels quals 961 corresponen a sòl edificable.

L'alcalde, Josep Maria Costansa, no va poder precisar ahir quants habitatges es plantejaven a la zona. La normativa urbanística d'Alt Aneu permet al voltant d'una desena d'habitatges (a raó d'un cada noranta metres quadrats) en la unitat d'actuació on Baqueira planteja aquest projecte, el primer a les diferents zones on ja ha adquirit terrenys al municipi.

Així mateix, inclou la previsió d'un vial d'accés directe a l'àrea de sòl urbanitzable al nord del nucli urbà, la principal zona d'expansió del

### LES CLAUS

#### Expansió cap al Pallars

■ Baqueira va iniciar anys enrere la seua expansió des de Naut Aran cap al Pallars Sobirà, al municipi d'Alt Aneu.

#### Urbanitzacions

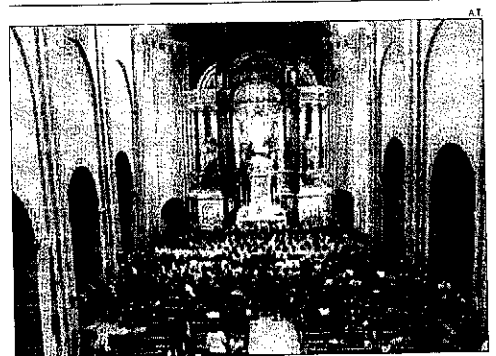
■ L'estació d'esquí va plantejar fa cinc anys dos projectes residencials als nuclis de Sorpe i Isil.

#### Tràmits municipals

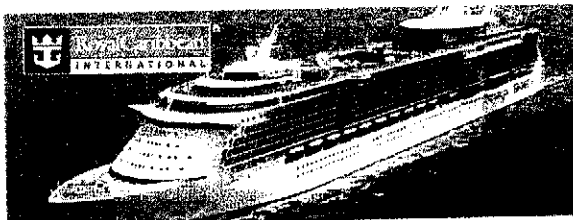
■ El projecte de la UA-14 d'Isil és el primer que Baqueira tramita davant del consistori.

poble. En aquest sentit, Costansa va indicar que l'actuació urbanística que projecta Baqueira planteja un accés alternatiu al poble d'Isil, que evitarà el pas pel pont romànic.

Baqueira no ha plantejat al consistori una previsió per a l'inici d'obres a Isil ni tampoc a Sorpe, on també té terrenys, en un moment de crisi immobiliària.



**Trobada de corals a Tremp** ■ La Basílica de la Mare de Déu de Valldelflors de Tremp va acollir ahir la IX Trobada de Corals d'Infantil i Primària. Al final, tots els participants van interpretar una peça conjunta.



ESCAPATE EN CRUCERO

LIBERTY of the SEAS

Salida desde Barcelona

Desde 399€

KAIMAWEN.COM  
viajes