

# Lleida

**8** Trànsit Girar a l'esquerra a la plaça del Treball, prohibit des de dilluns

**11** Empreses Pimec impulsa l'alternativa a Simó al capdavant de la Cambra



## HABITATGE PROTECCIÓ

# Gairebé 300 pisos socials de tres promocions de Copa d'Or, aturats per falta de compradors

### Els seus responsables frenen els projectes per reconvertir-los, a l'espera de temps millors

Tres promocions de pisos socials impulsades per cooperatives, previstes al pla parcial de Copa d'Or, estan parades per falta de compradors.

**S. E.**  
[LLEIDA] La falta de compradors a causa de la crisi i de la dificultat per obtenir hipoteques està frenant la construcció de tres promocions que sumen gairebé tres-cents pisos socials al pla parcial de Copa d'Or (entre Cappont i la Bordeta). Es tracta de promocions impulsades per cooperatives, que han decidit esperar i fins i tot reconvertir els seus projectes a l'espera de relançar-los en temps millors.

Una de les afectades és la cooperativa Habitatge Entorn, que està vinculada a Comissions Obreres, que preveia 84 habitatges en un solar cedit per l'ajuntament de Lleida fa gairebé dos anys, al maig del 2008. La seua web anuncia l'inici d'obres per a aquest mes, sempre que s'aconsegueix vendre un 75 per cent de la promoció. Però no hi ha hagut sort. El director general d'Habitatge Social SA, Josep Maria Alibés, va afirmar que de moment només han aconseguit dos socis, de manera que han decidit prendre's un temps. "El mercat està molt aturat a Lleida i hi ha un estoc molt important de pisos", va argumentar, i va afegir que estan "redissenyant l'operació de cara a afinar l'oferta". En aquest sentit, va avançar que mantindran el nombre d'habitatges, però esperen rebaixar-

**ELS DETALLS**



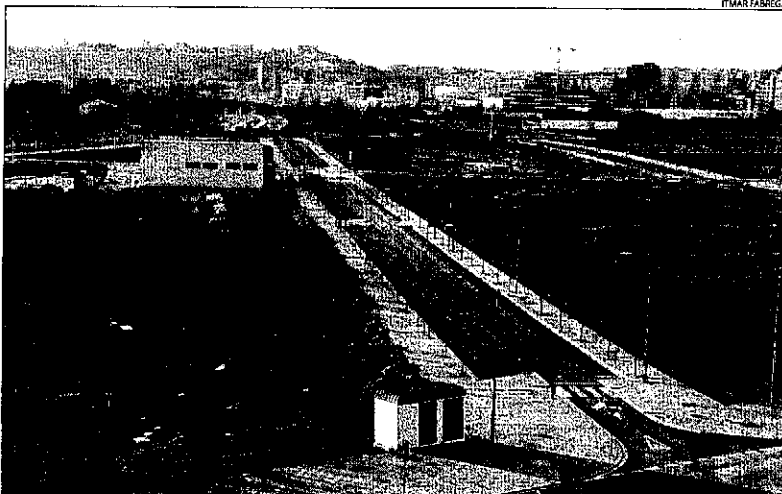
**Habitatge Entorn.** Aquesta cooperativa vinculada a CCOO tenia prevista una promoció de 84 pisos socials en un solar cedit per la Paeria al maig del 2008. Esperava iniciar obres aquest mes, però només ha aconseguit dos socis.

**Por Font.** La Paeria li va adjudicar un solar al desembre del 2006. Preveia edificar-hi 117 habitatges, tot i que el seu web n'anuncia ara 95.

**Habitatges Veïnals de Catalunya.** Cooperativa vinculada a la Confederació d'Associacions de Veïns de Catalunya que preveia 84 pisos protegits de preu concertat. El consistori va cedir el solar el 2007 i l'escriptura va ser firmada el 2008.

IMATGE VIRTUAL DE LA PROMOCIÓ D'HABITATGE ENTORN.

ETMAR FABRIGAT



**Solars a l'espera d'habitatges** Vista del pla parcial de Copa d'Or, entre Cappont i la Bordeta; on els carrers estan urbanitzats però la majoria de solars continuen a l'espera de la construcció d'edificis, quan es recuperi el mercat.

ne el cost i, per tant, el preu final.

Així mateix, a la cooperativa Por Font, una altra de les afectades, la Paeria li va cedir el solar el 2006. Tenia la intenció de construir una promoció de 117 pisos socials, tot i que al seu web parla ara de 95 i diu que a partir d'aquest any recolliran "dades de persones interessades per confirmar una llista d'ordre". No obstant, un portaveu del projecte va assegurar que prefereixen esperar temps millors per edificar els habitatges, per als quals no tenen calendari concret. De fet, han sol·licitat una pròrroga a la Paeria davant

## COOPERATIVES

Les promocions estan impulsades per cooperatives que només havien aconseguit entre dos i una dotzena de socis

de la dificultat de trobar socis, segons fonts municipals.

La cooperativa Habitatges Veïnals de Catalunya, vinculada a la Confederació d'Associacions de Veïns de Catalunya, també preveia una promoció de 84 pisos protegits de preu concertat. Va firmar l'escriptura del solar al gener del 2008. Jordi Gasull, secretari de la cooperativa, va dir que han retornat integrament tots els diners que havien aportat la dotzena de socis ja que han decidit frenar el projecte. També han demanat pròrroga a l'ajuntament i va apuntar que valoren la possibilitat de passar els habitatges a lloguer amb opció de compra a finals d'any o principis del 2011.

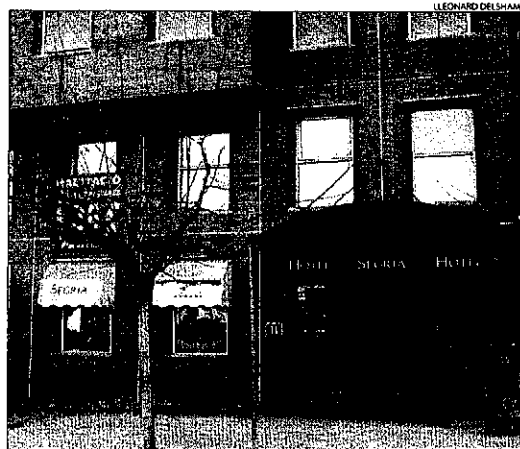
## HOSTALERIA EMPRESES

# L'Hotel Segrià s'integra a la cadena navarresa Ñam

[LLEIDA] La gestió de l'Hotel Segrià està a càrrec des del mes de gener de l'empresa hotelera navarresa Grup Ñam. Aquest hotel d'una estrellita està ubicat al segon passeig de Ronda, al costat de la rotonda de Sant Ruf, i compta amb 49 habitacions, dos sales de reunions i una cafeteria. Fins ara, aquest hotel havia estat gestionat per les cadenes Tryp i, més recentment, per Aquaria. El Grup Ñam té intenció de posar en marxa d'aquí a poc un "pla de reconversió" d'aquest establiment dins d'un

"nou concepte d'hoteleria i restauració amb una imatge moderna". No obstant, l'empresa no va precisar quines seran les millores que s'implantaràn en aquest hotel de Lleida, que amb l'estrena del nou parc sobre les vies veurà millorat substancialment el seu entorn urbanístic.

Aquesta empresa gestiona actualment una vintena d'hotels i restaurants a Navarra, el País Basc, la Rioja, Sòria i Osca i amb aquest hotel de Lleida inicia la seua expansió per Catalunya.



Entrada de l'Hotel Segrià al segon passeig de Ronda.

## PAERIA

# Discrepàncies en la negociació del conveni

[LLEIDA] Els representants de CCOO a la Paeria van anunciar ahir durant la reunió de negociació del conveni amb l'equip de govern que s'aixequen de la taula i no tornaran a negociar fins que no s'aprovi una nova relació de llocs de treball. Per la seua part, UGT, sindicat majoritari, creu que els dos processos es poden fer en paral·lel, tot i que reclama el catàleg i ha demanat per escrit modificar la plantilla aprovada per al 2010.