

## COMARQUES

www.segre.com/comarques

Noves empreses de serveis  
a l'aeroport d'AlguaireMés de 1.300 lleidatans estan a  
punt de perdre el carnet de conduir

p. 13

p. 14

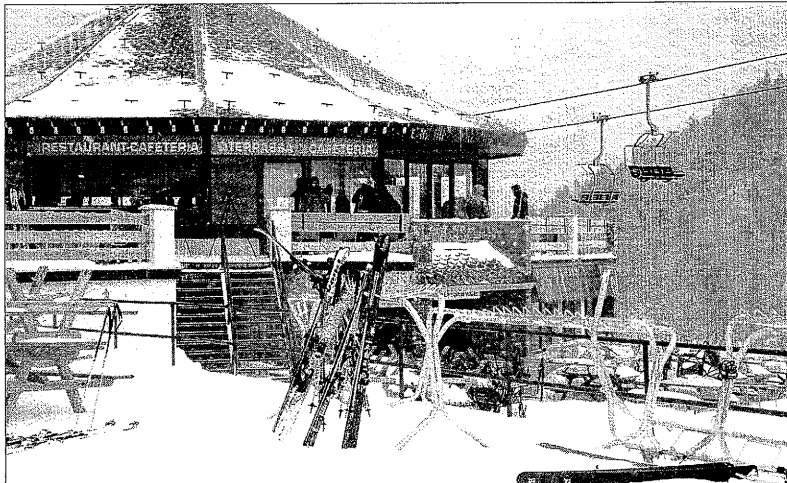
ESQUÍ ARRENCA LA TEMPORADA A TOT EL PIRINEU

# Les estacions d'esquí de Lleida facturaran fins a quatre milions en forfets durant el pont

Entre un 10 i un 15% de tota la temporada, que també va arrencar ahir a Gran Pallars i Boí Taüll || El vent i les baixes temperatures frenen l'afluència de públic, que es podria disparar a partir d'avui

H.C./A.F.

LLEIDA | Les estacions d'esquí facturaran durant el pont que comença avui entre un 10 i un 15% dels ingressos de tota la temporada, segons les previsions de l'Associació d'Estacions d'Esquí de Muntanya (Acem), que ahir va avançar el director, Joaquim Alsina. Això suposa que, si els complexos de Lleida ingressen al llarg de tota la campanya entre 25 i 28 milions d'euros (despatxen un 56% dels forfets de tot Catalunya, on s'ingressen de 45 a 50 milions) durant aquests dies tindran de 2,6 a 3,9 milions d'euros de beneficis només amb la venda de passis, de dia o de temporada. A causa del bon estat de la neu, que ahir continuava caient a les cotes altes i que es mantindrà en bon estat gràcies a les baixes temperatures, és probable que el volum d'ingressos s'atansi a una forquilla superior a les previsions. De fet, el patronat de Turisme de la Diputació calcula que entre avui i dimecres es vendran uns 95.000 forfets, de manera que fàcilment podrien superar-se els 3,5 milions. Ahir, Espot Esquí, Port-Ainé i Boí Taüll van començar la temporada i es van unir a Baqueira i Port del Comte, que van obrir el 27 de novembre. El volum d'esquiadors no va passar d'un centenar ahir, però es preveia l'arribada massiva d'aficionats a partir de la tarda per iniciar els descensos avui. Els complexos de Gran Pallars van oferir forfet gratuït durant tota la jornada. El director comercial, Joan Cristòfor Pérez,



L'afluència d'esquiadors a les estacions de Gran Pallars va ser limitada a causa del mal temps.

va destacar que les dos últimes nevades d'aquesta setmana van permetre obrir el 100 per cent de les pistes el primer dia de la temporada. A més, va afegir que la quantitat i la qualitat de la neu animen les previsions del pont, si bé ahir l'afluència de públic va ser limitada, ja que el temps no va acompanyar. Espot va registrar temperatures de 7 graus negatius, amb una sensació de fins a 15 graus sota zero a causa del vent i la humitat. Aquesta temporada, Gran Pallars també ofereix millores com un nou telecadira de quatre places a Espot. Tavascan, també de Gran Pallars, obre avui.

## L'OPINIÓ DELS ESQUIADORS

Creu que és un bon inici de temporada?



«He aprofitat el primer dia del pont. Fa fred, però la neu és fantàstica»

ROBERT NISARRE. TREMP



«Som a principis de temporada; la neu està molt bé i el nou telecadira és una millora»

GEMMA SOLÉ. LA POBLA S.



«He demanat festa per pujar. La neu està bé, tot i que el temps no acompanya gaire»

J. M. CARRILLO. LA POBLA

## Els termòmetres baixen uns graus més i cauen a -15 a la Bonaigua

■ El fred va predominar ahir a totes les comarques del Pirineu i el pla i les temperatures mínimes van caure encara un o dos graus, de manera que es van registrar fins a quinze graus negatius a la Bonaigua; gairebé sis negatius a Sort; menys 7,5 a la Seu d'Urgell; 3,6 negatius al Poal; 3,3 negatius a Lleida i menys un grau a Castellans. No obstant, el Servei Meteorològic manté l'avís de risc per nevada a partir dels 200 metres d'altitud, que s'havia activat divendres a Girona. A Lleida, la nevada va persistir a les cotes altes del Pirineu, tot i que de forma feble. Per avui es preveu que segueixin les baixes temperatures i que diumenge podria dominar la nuvolositat, si bé les mínimes pujaran.

### Trànsit

D'altra banda, a Lleida, l'operació sortida pel pont de la Puríssima es va desenvolupar amb normalitat. A Catalunya, tres accidents (a l'AP-7, la C-31 i la C-17) van complicar la sortida de Barcelona.

## URBANISME PLANIFICACIÓ

# Ipcena, contra el parc logístic de Bellpuig

LLEIDA | L'associació ecologista Ipcena va manifestar ahir el seu rebuig al polígon logístic de 70 hectàrees que el Consorci de la Zona Franca impulsa al municipi de Bellpuig. L'entitat ha redactat un informe per a la ponència ambiental que haurà d'avaluar el pla d'ordenació urbanística (POUM) del municipi. El portaveu d'Ipcena, Joan Vázquez, va afirmar que el conveni entre el consistori i el Consorci per al polígon "és un tracte

de favor" per part del consistori cap al promotor i que portarà l'acord davant de la fiscalia. L'associació considera que el polígon logístic "pot acollir indústries de qualsevol tipus" i qüestiona la previsió d'habitatges del POUM, que "preveu un creixement del 300%". L'alcalde, Xavier Jounou, va assenyalar que "és la ponència ambiental la que ha de pronunciar-se" i es va mostrar convençut que el POUM s'ajusta a la normativa.

## EDUCACIÓ TRANSPORT

# Principi d'acord per al transport escolar d'alumnes de Rosselló a Lleida

LLEIDA | El delegat d'Educació a Lleida, Antoni López, i l'alcalde de Rosselló, Jaume Fernández, van arribar ahir a un principi d'acord per solucionar la polèmica pel transport escolar d'una vintena de nens a l'IES Manuel de Montsuar, servei que sufragava l'ajuntament amb 2.000 euros al mes. L'esmentada solució passaria perquè el consell del Segrià, a través d'Educació, i els pares sufraguessin conjuntament el transport, una alter-

nativa amb què els pares es mostren conformes. Ara s'haurà de negociar amb el consell. Segons Fernández, caldria arribar a una solució definitiva aquest mes, ja que el consistori està preparant els pressupostos del 2011 i no pot fer front al cost que suposa aquest transport.

D'altra banda, l'escola Sant Miquel de Peramola ha recollit més d'un centenar de firmes per sol·licitar al consell comar-

cal que subvencioni el transport escolar a dos alumnes veïns del Pont, a cinc quilòmetres del col·legi. El centre té tretze alumnes i intenta assegurar la seua continuïtat amb iniciatives com subvencionar material escolar.

El director, Frederic Cerón, va assenyalar que si la família dels alumnes, nouvinguda al poble, no aconsegueix ajuda per al transport, els haurà de matricular a Oliana, informa C. Sans.