

EDIFICACIÓ ESTADÍSTIQUES

# La construcció d'habitatges repunta un 9 per cent aquest any a Lleida

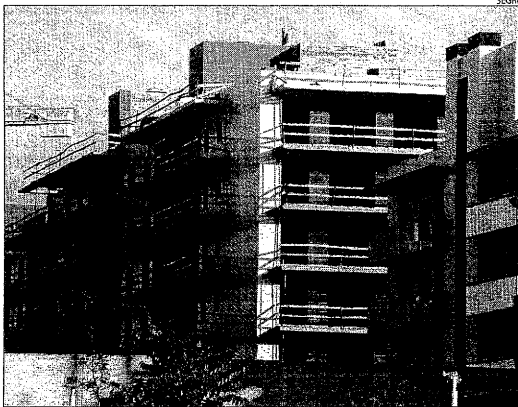
El primer semestre es van iniciar a la província 403 pisos, segons dades de la Generalitat || El 80% dels edificis que s'hi construeixen són de protecció oficial

LLEIDA | Durant els sis primers mesos de l'any es va iniciar a la província de Lleida la construcció de 403 nous habitatges, pels 369 del mateix període de l'any passat. Aquesta diferència suposa un increment d'un 9,2 per cent, segons les dades facilitades per la Generalitat a partir dels projectes visats pels Col·legis d'Aparelladors. La Secretaria d'Habitatge considera que aquestes dades demostren que es manté la recuperació iniciada en el sector a finals de l'any passat. Així, malgrat que les xifres totals encara continuen sent molt baixes, es constata un canvi de tendència en relació amb el 2009, quan el nombre de visats dels aparelladors de Lleida va caure en un 50%. Aquests permisos se sol·liciten quan s'inicia l'execució material de l'obra, a diferència dels visats dels arquitectes, que acostumen a demanar-se amb més antelació, motiu pel qual ofereixen un retrat més immediat de la situació del sector.

Al conjunt de Catalunya, la dada és encara més bona, ja que l'augment en la construcció és d'un 41%, gràcies al fort creixement de l'edificació residencial a la província de Barcelona, que va ser d'un 88%, pel 3,9% de Girona. A Tarragona, on encara hi ha moltes segones residències sense vendre, el sector es man-

té en xifres negatives. Aquesta millora en el sector és motivada, sobretot, per l'edificació d'habitatge protegit, que, al conjunt de Catalunya, ja suposa un 64,6 per cent del total, xifra que a Lleida augmenta fins a un 80 per cent, mentre que la construcció d'habitatge lliure segueix sota mínims.

Aquestes dades corroboren la millora en l'índex de confiança del sector immobiliari que va fer públic aquesta mateixa setmana la mateixa conselleria de Medi Ambient i Habitatge (vegeu SEGRE de dijous). Les expectatives dels professionals del sector per als pròxims mesos van millorar al maig per primera vegada des de l'inici de la crisi el 2007.



Imatge d'arxiu de pisos en construcció a Lleida.

## La ministra defensa la reducció de les ajudes

La ministra d'Habitatge, Beatriz Corredor, va defensar ahir les retallades en les ajudes per a compra i promoció d'habitatges de protecció oficial per als dos pròxims anys i va considerar que "no tindran una incidència determinant" en la recuperació del mercat. "Les retallades no suposen abandonar el suport a la promoció d'habitatge de protecció oficial de compra", va assegurar Corredor, que va

recordar que els compradors es continuaran beneficiant del preu taxat i també de la possibilitat que els préstecs cobreixin fins al 90% del valor del pis.

El paquet d'ajustos, aprovat el 27 de juliol, contempla la supressió per als pròxims dos anys de les ajudes a la compra d'habitatges protegits, la reducció d'un 40% de les subvencions per a la promoció d'habitatges socials en lloguer i

l'eliminació de l'ajuda als promotors per a la urbanització o adquisició de sòl, entre altres qüestions.

El gremi de promotors de Lleida, que havia tramitat sol·licituds d'ajudes per a uns 1.500 pisos protegits, ha criticat aquesta retallada, alhora que reclama més mitjans per poder potenciar aquest tipus d'habitatge, que ara té més sortida al mercat pel seu preu més baix.

URBANISME

## Avui es comença a habilitar la rotonda de Ricard Viñes

El cap de setmana només tindrà un carril

LLEIDA | Avui es començarà a habilitar la nova rotonda que reordenarà el trànsit al cèntric encreuament de la plaça Ricard Viñes, on conflueixen els carrers Prat de la Riba, Rovira Roure i Balmes. De forma provisional durant aquest cap de setmana, l'espai de pas disponible quedarà reduït a un sol carril en lloc dels dos que s'hi havien previst, perquè els operaris hi puguin treballar amb comoditat. A partir de dilluns, la rotonda ja funcionarà a plena capacitat, tot i que hi seguiran els treballs per condicionar-ne l'interior. Coincidint amb la posada en marxa de la rotonda, quedarà prohibit el gir a l'esquerra des de Prat de la Riba cap al carrer Sant Martí. Els conductors que vulguin anar en aquesta direcció, hauran d'arribar fins a la rotonda per canviar de sentit. Un altre dels canvis que s'implantarà a la zona serà la reducció de tres a dos carrils de circulació a Prat de la Riba entre Alcalde Porqueres i la plaça (en sentit cap a Ricard Viñes). La Paeria considera que, malgrat que hi haurà menys espai per passar, no hi haurà col·lapses, perquè actualment un carril quedava anul·lat sovint per les dobles files i un altre, pels cotxes que hi feien cua per girar a l'esquerra cap a Sant Martí.

URBANISME EQUIPAMENTS



MAGDALENA ALTISSENT

## Obres per ampliar la llar de jubilats de Bonaire

LLEIDA | La Paeria ha començat les obres d'ampliació de la llar de jubilats de Bonaire, que guanyarà 150 metres quadrats. La llar, amb 350 socis, s'havia quedat

petita i necessitava espai extra per realitzar les activitats.

Les obres consisteixen en l'adequació d'un local annex a la llar que comunicarà amb les

actuals instal·lacions. Els treballs, que finalitzaran a l'octubre, formen part del pla Zapatero i tenen un pressupost de 120.000 euros.

LLEIDA MARXA

### L'estiu o la Mitjana

Aquest estiu a la Mitjana  
tallers i jocs de medi ambient  
per a nens i nenes de 3 a 12 anys.

Tots els dilluns i dimecres de 18:30 a 20:30h.

*Veniu a descobrir-nos!*

Activitat gratuïta, no cal inscripció prèvia.  
Més informació a <http://sostenibilitat.paeria.cat>  
al tel. 973 23 25 59 o a [infosostenible@paeria.cat](mailto:infosostenible@paeria.cat)



Ajuntament de Lleida